



## 会社案内 社員募集要項

検索

大同産業 川崎

採用情報



<https://www.daidosangyo.co.jp/recruit/>

募集要項・応募



お問い合わせ



**DAIDŌ**  
大同産業株式会社



## 先輩社員メッセージ

### 新卒入社の先輩社員より

●**入社後について** 入社当初は施工管理の先輩社員と同行して現場に行き、現場管理の仕方や職人の方々がされる一つひとつの作業についてや安全管理について学びました。

2年目から一旦、積算職として見積を行い、図面の書き方などを習得。4年目から再度施工管理として現場に出たときには、検査などでも何がどうなってるかを理解していたので、イレギュラーじゃないときであれば1人で、何かあっても先輩社員に電話をしたり、近くの現場から来てもらったりしながら対応しました。ただ、自分の適正は事務所内での積算職かなと感じることもあったので上長と相談などしてこの6年目からは積算職として見積だけでなく屋内外の配管の設計なども行っています。

●**今後について** 現場に必要な資格は会社に取得させてもらいましたが、受験資格を得てもまだ排水や給水の試験を受けたことがありません。仕事をやる上で資格の有無は仕事の質や信頼度にも関わってくるので、少しずつ苦手を勉強を始めています。

繁忙期に施工管理の先輩からちょっと検査だけ手伝ってと言われて現場に呼ばれることがあり、現場を見て自分がつくった配管経路を確認できるのは楽しさの1つです。

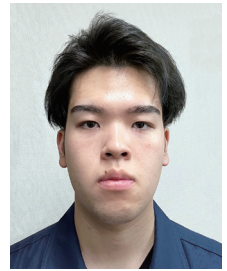


### 新卒の先輩社員より 施工管理

●**入社動機** 学生時代に就職活動をするにあたり、就職相談室にある1,000社を超える企業の中から生活インフラに係る職業で講習資格の取得支援が充実していることや、まずはいろいろな経験を積んでみたいという希望から新築の戸建~中層マンションと幅広く受注していることが応募のきっかけでした。首都圏外からの就職でしたので、内定をもらってからはまずは家探しを総務の方に相談にのってもらい、会社から通いやすい場所のアドバイスや、近隣の不動産屋を紹介してもらい引越しも無事を終え、入社日を向かえることができました。

●**入社後について** 希望のいろんな経験を積みたいという漠然としたことについて会社見学の見学の訪問時に相談していたこともあり入社後半年を戸建・アパート部門の第一工事で、後半の半年を中層マンション部門の第二工事でそれぞれ先輩社員と同行しながら研修していくOJTプログラムを実施しました。この体験プログラムは大同産業でも初めてのことでしたが、自分の考えや希望に対して会社も真剣に叶えられるように考えてくれていたんだと実感することとなりました。2年目の4月にはどちらの部署で働くかということに先輩社員や上長達とも相談し、自分が10月から担当していた現場の完成まではきっちりやりたいという要望を与してもらい第二工事で現場の管理をしています。

●**今後について** 入社後約半年で7つの職長や有機溶剤作業主任者などの現場に必要な資格を取得し、ATだった車の免許も中型MTに限定解除を行い、資格証が増えるごとに自分がパワーアップしているように実感を持っています。今後は、2級管工事施工管理技士や給水装置主任技術者等の国家資格を受験資格に必要な実務経験を積んで順次取得していきます。



### 中途入社の先輩社員より 配管工

●**入社後について** 入社後半年間は先輩社員と毎日車に同乗し現場に向かい、一つひとつの作業について教えてもらいながら業務を覚えしました。半年後から自分1人で運転して現場に行くことが増えてきましたが、同じ現場に毎日通うわけでもないの、まず大変なのが道。カーナビがあるからと思っていたのですが、いざ自分でハンドルを握ってみると、ちょっとした渋滞や踏切などで思ったよりも時間がかかってしまうことが度々ありました。現場では、10時と15時に小休憩をとることが多いのですが、そのときに現場で合流した先輩や協力会社の方にどこを通過してきました？って一時期は確認しながら道を覚えるのに必死でした。作業的には毎日同じようなことをやっているように見えるかもしれませんが、同じ作業でも現場によって取り扱う材料が異なるので、毎日が勉強の日々です。

●**将来について** まずは1人で行えることを増やす。これにつきます。数年後には自分がメインで配管する建物の件数を増やしていきます。そして協力会社の中には、当社のOBの方もいて自分の腕で仕事をもらえて、成り立っていることに魅力も感じています。まだまだ独立を考えるには先の長い話ではありますが、いずれはそのOBの方のようになりたいなとも思うこともあれば、会社の安定性も捨てがたいと感じています。



### 社員の一日





## 業務内容 — 給排水・衛生・空調換気工事業業 —

快適な暮らしに欠かせないのが、水道、冷暖房、空調などの設備です。

ビル・マンションの壁の中、天井裏や床下などにはりめぐらされたパイプやエアコン、換気扇、給湯器、サンタリーなどが快適な住まいを支えています。私たち大同産業は、設備の設計から工事までをすべて行う設備工事会社です。

### 第一工事業部 戸建・アパート事業部

新築の戸建住宅や2～4階建の集合住宅の給排水衛生設備の施工をメインとした事業部です。

施工管理は地域担当制で、2～3名のチームで担当をし、効率的な現場管理をしています。

1チーム常時20件以上の現場を担当して、1日1現場のみのときもあれば、4・5件回るときもございます。

大手ハウスメーカーが元請先で、他業者の方ともいろいろな現場で一緒になることが多いです。

### 第二工事業部 新築中層マンション事業部

新築の中層マンション等の給排水衛生・空調換気・消防設備の施工をメインとした事業部です。川崎市などから公共工事も受注しています。

1チーム2～3人で1～3現場を担当し、常駐して現場管理をしています。現場の場所によっては、現場事務所を借りて業務を行うこともございます。取り扱う設備も多いので、協力会社の数も増え1現場に関わる人数も多くなります。



## 活躍できる人物像 — 5つの資質 —

弊社で活躍している社員を見ると、5つの資質が浮かんでまいります。

もちろん5つすべてがマッチする必要はありません。自己分析の中で1つでも見つけることができれば、弊社で活躍できる資質があると予測されます。面接時にぜひストロングポイントとしてアピールしてください。

### 1. 明朗闊達

仕事をしていく上で多くの人と一緒に協力して行きます。明るく元気にという基本がどの年齢層に対しても大切です。また現場内は作業をしていると工具などの騒音が大きいことも多く、ある程度大きな声でないと聞こえない場合もございますので、大きな声が必要になることがあります。

### 2. 好奇心旺盛

入社当初は知らないことばかりですが、その中でも好奇心・興味をもって取り組めるかどうかで仕事を覚えるスピードが促進します。

ただ淡々と仕事をこなすのではなく、一つひとつの物事になぜ？どうして？と興味深く掘り下げていき本質にたどり着いたときに初めて理解ができると考えています。

### 3. コミュニケーション能力

1人で黙々とデスクに向かう時間もありますが、職種を問わずに多くの人と接する機会が多いのでコミュニケーション能力が必要です。相互間での意思の疎通や、記録に残し共有することが多々あります。コミュニケーションは苦手と思う人も多いかもしれませんが、必要なのは聞く力です。相手の要望等をスムーズに聞き出しサービスを提供します。

### 4. 適度な責任感

仕事には責任が求められます。ただ、知らないことやできないことも多々あると思われる。無謀な責任感で無理をするよりも、先輩や上長に適宜助けを求めることも重要です。円滑に業務を進めていく上で、常に自分ができること、できないこと、わかることわからないことを明確にし、自分ができることを増やしていくことが重要です。

### 5. 自己啓発力

個人の成長を支援することは会社や仲間でもできますが、そのスピードを促進するのは個の力です。

日々の仕事の振り返りをしてみましょう。わからないこと、一度教えてもらったけどよくわからないことに対して自発的に習得に向けた行動をとれる人は、自ずと知識とスキルが身についていきます。



## 職種について

### 施工管理

着工前から完工後までありとあらゆる面で会社の代表として現場を管理します。

下記 4 項目を主体的に管理をしながらも、現場での管理業務の他にも事務所内での書類や図面のチェックや材料や外注先への発注なども行います。もちろん 1 人ですべてを行うわけではなく、社内の人員とも協力して業務を進めてまいります。

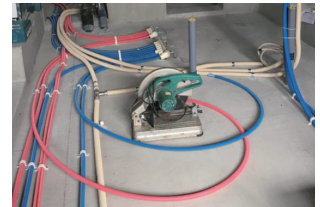
●**工程管理** 作業の日程を調整する業務です。工程表と実際の進捗状況を確認しながらスケジュールを管理します。進捗状況によっては、元請先・協力会社・他業者との工程の調整をします。また、申請状況なども考慮して役所等の検査の日程なども調整します。

●**品質管理** 図面や仕様書通りの品質を管理する業務です。職人が作業したところの検査を行いながら業務を進めます。また工事写真の管理も行います。完成間際には、取扱説明書や保証書などをまとめた完成図書を作成する場合がございます。

●**予算管理** 工事にかかる費用を管理する業務です。材料費や外注費の原価を計算し、予算を管理します。また工事の増減に応じて、追加の請求書等の発行や外注先への注文金額の増減などの管理もします。

毎月のルーティンとして自分の現場の請求書をすべて確認し、利益確保にシビアに管理することが求められています。

●**安全管理** 安全に作業できる環境を整える業務です。現場に不安全箇所ができないよう事故防止に努めます。工事前には安全書類の作成や現場入場者の管理などがございます。従事者名簿の作成や資格についての記載欄もあるので、誰にどの作業をしてもらえるのか、誰にさせてはいけないのかなどを事前に把握する必要があります。



## 資格取得支援制度について

現場での管理や、作業をする際に工具や重機を使うためにそれぞれの講習を受けてもらいます。業務を行う上で必要な講習資格は順次取得するため、20 種 ~ 30 種もっている先輩社員が数多くいます。1 講習 1 万円 ~ 5 万円程の講習代金は会社で負担しますので、安心して取得してください。

### 国家資格 社員の資格取得を応援します！！

受験資格を得るまでに場合によっては 10 年以上の実務経験が必要なものもあります。

資格取得時には合格祝い金が出るものや、毎月の資格手当が出るものもあります。

- |     |            |             |            |
|-----|------------|-------------|------------|
| 【例】 | ・管工事施工管理技士 | ・土木工事施工管理技士 | ・給水装置主任技術者 |
|     | ・登録配管基幹技能士 | ・排水責任技術者    |            |

### 講習資格 資格取得の講習代金は会社が負担します！！

現場に入るために必要な資格や、工具・重機を利用する際に必要な資格など、入社 3 年目までに 10 種以上取得することができます。

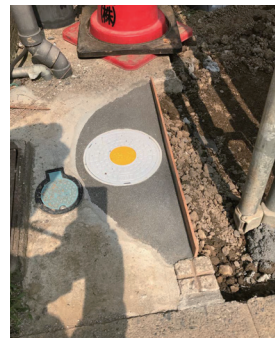
- |     |             |                 |            |
|-----|-------------|-----------------|------------|
| 【例】 | ・職長・安全衛生責任者 | ・自由研削砥石         | ・小型車両系建設機械 |
|     | ・振動工具取扱作業   | ・フルハーネス型安全帯使用作業 | 他多数        |



## 配管工務

図面などをもとに、施工管理者の指示を仰ぎつつ配管を行っていく職人職です。作業をするにあたり、資格をもっていないと電動工具や重機なども使えないので、業務の習得具合を見ながら順次資格取得も行います。

- 仮設設置** どの工事業者も工事の際にお水を使うので、工事現場で最初に行うのは仮設水道の設置。  
既存の建物があれば解体前に、更地の場合は工事が始まる前に仮設水道の設置を行います。
- 先行配管** 建物が建つ前に基礎部分や屋外に、給水本管から伸ばしてきた上水と、下水管へ向かう排水を配管します。  
実際に建物が建ってしまうと触りづらい箇所でもあるので、図面を確認しながら配管経路を確保していきます。
- 屋内配管** 建物内での配管作業です。床下や天井、柱の中など工作物ができる前に行います。  
スケジュールがタイトになることもあるので常に進捗状況を施工管理者と共有し、同じ現場に入っている他業者の方と調整をしてもらったりもします。
- 器具取付** 建物が完成に近づき部屋の壁紙などが張られると洗面化粧台や、トイレなどの器具の取付を行います。周囲に傷をつけたりしてしまうと貼り直しになりますので、慎重さが求められます。



## キャリアプラン

### 1年目

- ・先輩社員と同行し、現場入場の仕方から一つ一つの作業を覚えてもらいます。
- ・職長・安全衛生責任者など資格を順次取得していきます。
- ・準中型 MT 免許を持っていない方は取得してください。教習所の予約状況などを考慮し業務の支援を行います。

### 2年目～3年目

- より専門的な仕事を覚えていきます。国家資格の受験資格なども得られるようになるので自己啓発も大切です。
- 《施工管理》 自分の現場を持ち始めながら先輩社員と相談しながら仕事を進めていきます。
- 《配管工務》 更地から完成までの全工程を行い、流れを理解し安全で効率的な作業手順を実践します。

### 5年目～10年目以降

- 《施工管理》 新入社員を教える立場になり、後進の育成をしながら、協力会社や元請先との関係を築いていきます。
- 《配管工務》 自社班の班長になってチームで大型物件なども配管できるようになります。

### 独立支援制度

弊社の協力会社の中には、弊社 OB の方もいます。職人として働くからには、いつか自分の腕でと思う方も大同産業は応援します。



## 職場見学・選考について

### 職場見学

随時受け付けています。事務所・倉庫・現場等を見学いただけます。2時間～4時間程、各個人のご都合を考慮して案内します。

※現場内は安全管理上入れませんので、外からの見学となります。

※高校生は就職担当の先生を通してのお問い合わせをお願いします。

お問い合わせ先

大同産業株式会社 採用担当まで

電話：044-544-5185



会社外観

### 選考フロー

- 1.ご応募** まずは応募画面に進んでいただきご応募ください。
- 2.書類選考** 応募から1週間程の選考期間の後、合否をご連絡します。
- 3.一次選考** 採用担当者により面接を行います。
- 4.最終面接** 役員・現場責任者による最終面接の後、合否をご連絡します。



### ●会社概要

商号	大同産業株式会社
本社所在地	〒212-0053 神奈川県川崎市幸区下平間 280 番地 ラ・ガイア 3F TEL：044-544-5185 FAX：044-555-0414
東京営業所	〒144-0051 東京都大田区西蒲田 8 丁目 16 番地 2 号 クレスセント蒲田 402 TEL：03-5711-0414 FAX：03-3735-0414
会社創立	昭和 38 年 4 月 19 日
資本金	50,000 千円 (授權資本金 64,000 千円)
営業種目	1. 給排水衛生工事 2. 空調・冷暖房設備工事の設計及び施工 3. 消防設備工事
役員	取締役会長 吉村 正 代表取締役 竹原 久夫 取締役統括工事部長 佐々木忠志
売上高	年商 15 億円 (2022 年 4 月)
従業員	45 名
取引金融機関	横浜銀行 (大島支店)、三菱 UFJ 銀行 (川崎支店)、 三井住友銀行 (川崎支店)、商工中金 (川崎支店)
適格請求書発行 事業者登録番号	T7-0200-0107-1172
主要取引先企業	神奈川県、川崎市、横浜市、横浜市管工事業協同組合、 川崎市管工事業協同組合、積水ハウス株式会社、 池田建設株式会社、株式会社大山組、株式会社松尾工務店
主要仕入先	渡辺パイプ株式会社、川崎市管工事業協同組合、 株式会社小泉神奈川、横浜市管工事業協同組合

### ●会社沿革

昭和 38 年 4 月	資本金 500 万円で川崎市宮前町に設立
昭和 45 年 3 月	建設業登録神奈川県知事 (か) 第 6791 号
昭和 47 年 12 月	本社を川崎区境町に移転
昭和 48 年 10 月	資本金を 1,000 万円に増資
昭和 49 年 2 月	本社所在地を幸区古市場に移転
昭和 49 年 4 月	建設業登録変更 神奈川県知事登録 (般 49) 第 13360 号
昭和 50 年 10 月	資本金 1,050 万円に増資 (栄財工業昭和株式会社を吸収合併)
昭和 53 年 3 月	資本金 1,600 万円に増資
昭和 59 年 6 月	建設業登録一般を特定に変更 登録 (特 59) 第 13360 号
昭和 60 年 12 月	資本金 3,000 万円に増資
平成 7 年 4 月	資本金 5,000 万円に増資
平成 28 年 8 月	本社所在地を幸区下平間に移転



〒212-0053 神奈川県川崎市幸区下平間280番地 ラ・ガイア3F  
TEL.044-544-5185 FAX.044-555-0414  
<https://www.daidosangyo.co.jp>