

会社概要・拠点

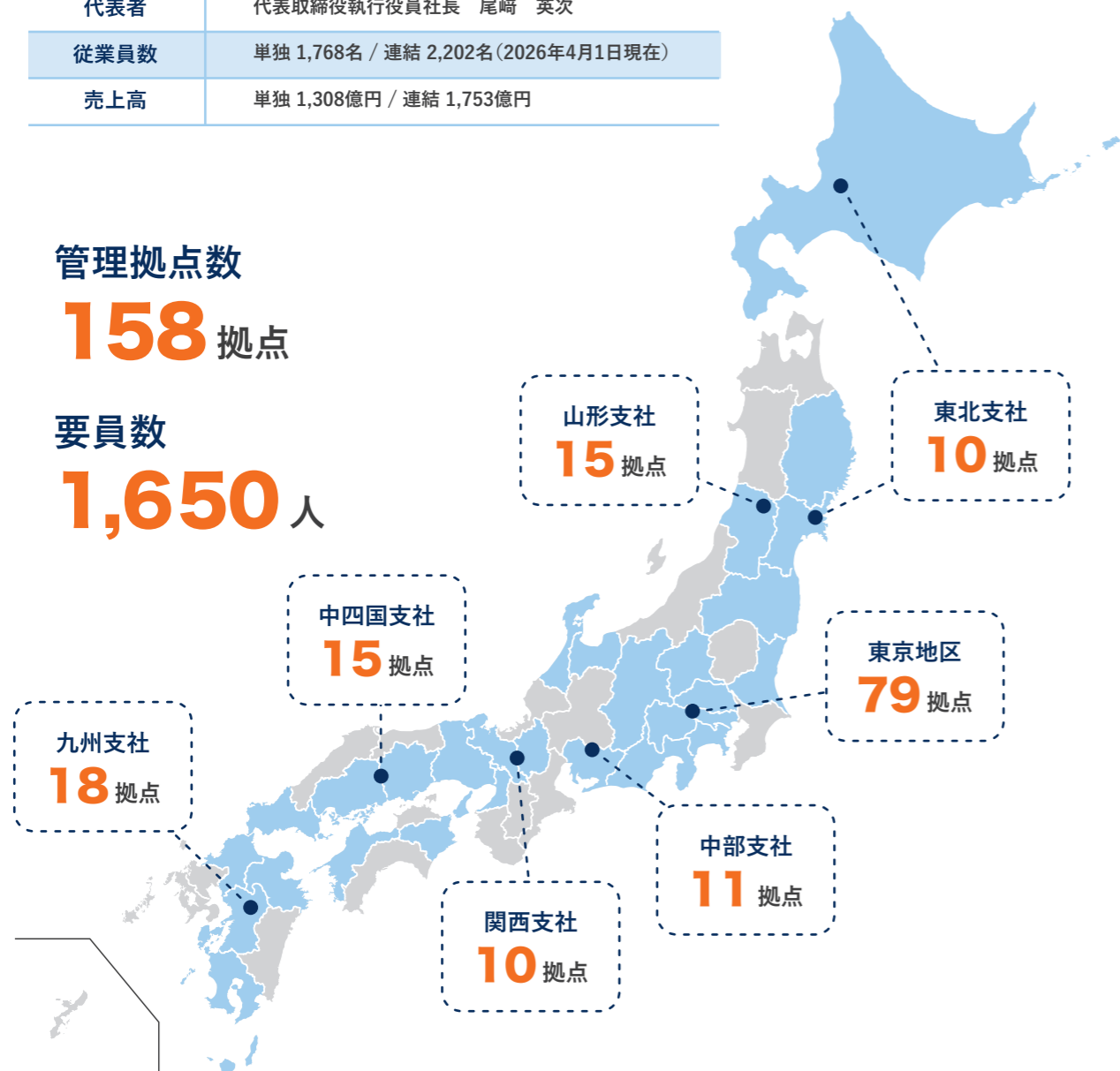
社名	NECファシリティーズ株式会社
本社住所	東京都港区芝四丁目14-1(第二田町ビル)
資本金	2億4千万円
代表者	代表取締役執行役員社長 尾崎 英次
従業員数	単独 1,768名 / 連結 2,202名(2026年4月1日現在)
売上高	単独 1,308億円 / 連結 1,753億円

管理拠点数

158 拠点

要員数

1,650 人



NECファシリティーズ株式会社

人事総務統括部 採用担当

TEL:03-3455-1110 E-mail: saiyo@necf.jp.nec.com
〒108-8556 東京都港区芝四丁目14-1(第二田町ビル)

採用HPはこちら

<https://www.necf.jp/recruit/>



公式のロコミサイトはこちら

<https://kai-z.net/companies/necf/>



機械・電気系 高校生向けパンフレット

NECファシリティーズ株式会社

大規模施設を支える
「施設管理」



「NECファシリティーズ」とは？

NECグループだから安心して働ける。
工場施設運営のプロフェッショナル企業！

NECファシリティーズは、お客様の大規模工場、ビル、データセンターなどの施設運営のプロフェッショナル企業です。

施設管理事業、建設事業、環境事業といった3つの事業領域を一社で網羅することで、工場建設、施設管理、施設の修繕・保全、リスクコンサルティングまでお客様の工場施設運営の効率化・最適化に貢献しています。

また、当社は、働き方をサポートする制度が充実しています。休日・休暇、住宅支援、出産・育児支援、文化体育活動、資格取得支援など安心して働くことができる各種福利厚生制度を用意しています。



「施設管理」の仕事内容

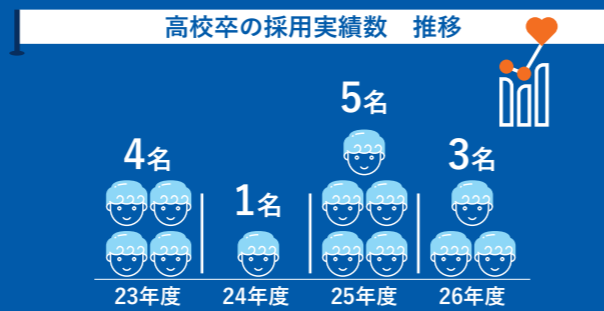
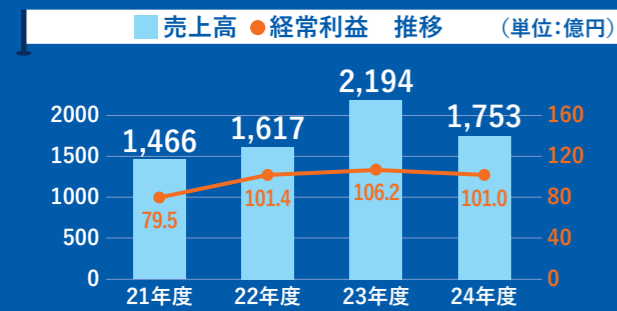
工場・オフィスの操業には、電気、ガス、水、空調などを止めることなく供給することが必要不可欠です。NECファシリティーズはお客様の拠点に常駐し、電気、ガス、水、空調などを供給する設備を中心に工場施設全体を総合的に管理・運営しています。施設管理の仕事は、設備の運転・監視や点検の実行、トラブル対応にとどまりません。点検・保守（部品交換など）や修繕を計画立案することで、設備を長期にわたり安定的に稼働できるようにします。施設管理は、お客様の設備の運転・維持コストの低減や設備の安定稼働に貢献する仕事です。

設備の運転監視業務	遠隔監視による設備の運転と状態監視
点検・保守業務	点検保守計画の立案、設備巡回点検記録、メーカー点検・修繕の手配から立会
緊急時対応	停電など緊急時の設備の復旧対応
作業手順書作成	点検・保守をミスなく安全に行うための手順書を作成
改善活動	業務や設備の改善、省エネなどの提案を実施
トラブル対応	初期対応からメーカー修理手配、実施監視



数字で見る会社情報・働き方・福利厚生

2020年度以降に入社した25名の若手の高校卒社員が活躍しています。年間休日数と平均有給休暇取得日数を合わせると140日を超え、休日が取りやすい環境です。平均残業時間は1日70分程度。仕事終わりのプライベートの時間を確保できるワークライフバランスが取れた働き方が実現できます。



年間休日数 (25年度)
126日

平均有給休暇取得日数 (25年度)
15.1日

月平均残業時間 (25年度)
20.8時間



専門スキル教育

新入社員から管理職を対象に5階層の研修を設け、施設管理に必要な専門スキルを身につけることができます。体系的な教育と実践による異常対応訓練が可能な研修施設も完備しています。

家賃補助・借上住宅の家賃負担
最大4.5万円

4.5万円の家賃補助がございます(年齢による傾斜、要件あり)。ひとり暮らしをする場合でも安心して生活ができます。

※借上住宅とは当社が賃貸物件を借り入れた後に社員に貸し出す制度です。物件はご自身でお選びいただけます。

毎月の給与に加わる資格手当
0.3~3万円

月々の給与に3千円~3万円が加わる資格手当、資格取得時に支給される報奨金、「建築設備士」「第3種電気主任技術者」といった難関資格は、社外の専門学校の学費を支援するなど受験者の資格取得に対するモチベーションを高めています。

一級建築士	53名
建築施工管理技士	82名
エネルギー管理士	82名
電気主任技術者	170名
公害防止管理者	286名
宅地建物取引士	38名

「どんな設備」を管理するの？

※受変電設備、空調設備、ボイラー設備、冷凍機設備、受水槽設備、消防設備、放送設備、昇降設備などを運転管理します

電気設備

電力会社から電気を受電する受電設備をはじめ、設備への電源供給設備、事務所のコンセントまで管理します。故障した照明や、コンセントは自ら交換します。工場・ビル全体の電気容量などを常に監視・管理することで設備を効率的に運転します。



空調・熱源・給排水設備

空調機、ボイラー、冷凍機、空気圧縮機、受水設備から水道蛇口まで管理します。事務フロアや生産フロアの温湿度を監視しながら、空調機、ボイラー、冷凍機などの設備を効率的に運転します。



昇降設備・消防設備



エレベーター設備、自動火災報知器、消火設備の放水用ホースまで管理します。放水用のホースは、自ら性能を検査点検します。

「施設管理職の」1日のスケジュール例」を紹介

※1日のスケジュールはあくまで例です。勤務事業所や日によって異なります。

日勤勤務 08:30~17:15

08:30 - 10:00

朝礼後に、本日の作業を確認し、メーカー作業受付・点検準備などを行います。



10:00 - 12:00

設備の巡回点検を行い、点検記録を確認します。



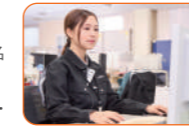
13:00 - 15:00

昼礼、作業進捗確認後に点検不具合箇所の対応やトラブル処置を随時行います。



15:00 - 17:15

事務作業や小集団活動(数名で行う改善活動)を行います。メーカー作業終了時の片付・報告書受付を行い退勤します。



所定労働時間 7時間45分

シフト勤務(昼勤務) 08:30~19:45



所定労働時間 9時間45分(時間外2時間含む)

所定労働時間 8時間15分(深夜時間4時間含む)

休憩 1時間

休憩 1時間

休憩 1時間

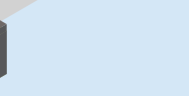
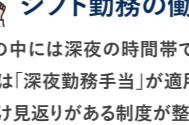
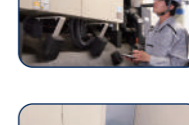
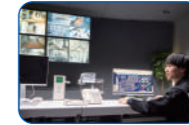
休憩 1時間

休憩 1時間

休憩 1時間

休憩 1時間

休憩 1時間



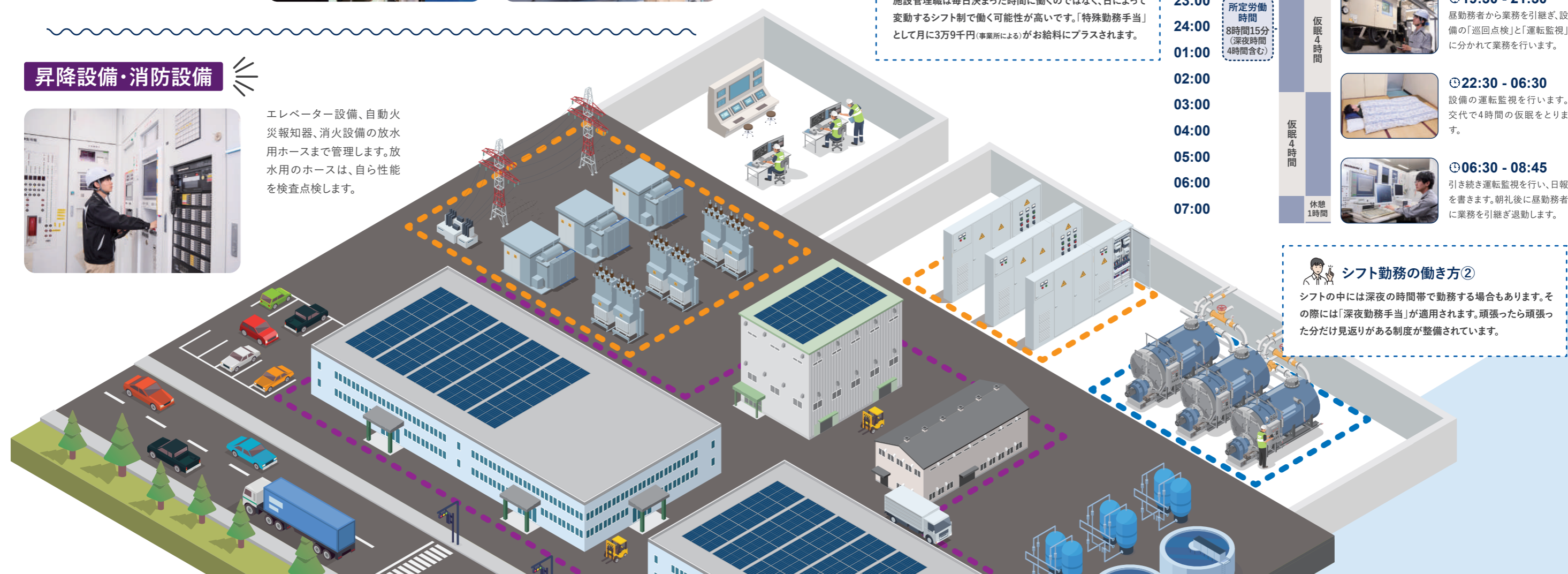
シフト勤務の働き方①

施設管理職は毎日決まった時間に働くのではなく、日によって変動するシフト制で働く可能性が高いです。「特殊勤務手当」として月に3万9千円(事業所による)がお給料にプラスされます。



シフト勤務の働き方②

シフトの中には深夜の時間帯で勤務する場合があります。その際には「深夜勤務手当」が適用されます。頑張ったら頑張った分だけ見返りがある制度が整備されています。



「高校卒の先輩」にインタビュー

※組織名は一部省略しています



太刀川 茉帆 2023年入社
府中IFM事業部FM部(東京・府中)
東京都立府中工科高等学校 電気科卒
(東京都立府中工業高等学校)

仕事を任せてもらえる ことがやりにい。



入社理由 電気工事の資格を活かせる仕事に就きたいと、職場見学に参加しました。大規模な設備を見て、いろんなスキルを身に付けられると思い入社しました。

やりにい 府中事業場で施設管理を担当しています。たとえば、食堂の厨房の排水管を点検し、問題があれば業者に見積を依頼し、実際に修理作業を行った場合には報告書を作成します。電気設備では月に一度、電源を落とした状態で電灯盤を点検し、外気を取り込むエアコンのフィルター交換なども行います。先輩に教えてもらいながらできることが少しずつ増えて、担当業務ができたり、仕事を任せてもらえたりすることがやりにいです。



OFFの日

平日に録画したドラマを見たり、アイドルグループ「SixTONES(ストーンズ)」のファンで推し活を楽しんだりしています。



濱田 浩平 2022年入社
中四国IFM事業部FM部(愛媛・伊予西条)
愛媛県立八幡浜工業高校 電気技術科卒

責任の重さを受け止め、 真剣に取り組む。



入社理由 施設管理の仕事に興味があり、学校を通じて当社を知りました。全国に事業展開し、一社で建設、施設管理、保険まで担っていることに惹かれました。

やりにい 半導体の製造工場に付帯する供給設備のパトロールとチェックを担当しています。電気が一瞬でも止まると、半導体の製造工程に大きな影響を与えて、莫大な金額の損失が発生してしまいます。自分が担っている業務の責任の重さを強く感じながら、真剣に仕事に取り組んでいます。また、日常業務を行いながら、「もっと短い時間で効率的にできる方法はないか」を考えて、業務の最適化を目指しています。



雰囲気

資格取得のための受験費補助や講習会などの支援制度があり、スキルアップにチャレンジしやすい社風が魅力です。



鹿島 遥斗 2022年入社
田町IFM事業部FM部(東京・田町)
埼玉県立春日部工業高等学校 電気科卒

安全と快適性を考えて、 ビルの管理に携わる。



入社理由 長く働ける仕事を求めて、担任の先生に相談したところ、当社の施設管理を紹介されました。仕事内容以外にも、福利厚生、教育、安定性に魅力を感じました。

やりにい NEC本社ビルの維持・管理に携わっています。たとえば、水質や用力に異常がないか数値を計って資料にまとめ、年2回の消防設備点検では迅速に作業を行えるように工程の管理を担当しています。業務は入居者の安全と快適性を第一に考えます。大小のトラブルが発生することもあります。対処方法を学びスキルアップに繋げることで、事務仕事や小修繕などの作業効率比以前より向上できた時に充実感を感じます。



雰囲気

社内の業務改善活動に積極的に参加しています。自分が提案したことが実現できた時は、大きな励みになります。



亀野 亘希 2023年入社
九州IFM事業部FM部(熊本・川尻)
熊本県立玉名工業高等学校 機械科卒

半導体工場の安定的な 稼働を日々支える。



入社理由 進路指導の先生に「こんな会社もあるよ」と言われたことがきっかけです。職場見学で雰囲気を含め、自宅通勤の希望もかない入社を決めました。

やりにい 半導体の製造工場で、運転管理グループの動力担当として、ボイラー・脱湿機・冷凍機・空調設備・コンプレッサー・電気設備などが正常に稼働しているか、点検を行っています。半導体の製造工程はとても繊細で、少しでも操作を間違えると工場の機能が停止するため、十分に手順を確認して作業を行っています。最初は一人でできなかったことが、先輩の指導や自分で勉強してできるようになると嬉しさを感じます。



OFFの日

社会人になって購入した愛車のシビックでドライブを楽しんでいます。大切な相棒なので、自分で丁寧に洗車しています！



長野 神威 2021年入社
玉川IFM事業部FM部(神奈川・川崎)
神奈川県立磯子工業高等学校 電気科卒

幅広い仕事を担当し、 自分の成長を実感。



入社理由 電気科で学んだ知識を活かせる会社を探し、求人票で当社を見つけました。充実した研修制度やNECグループの企業であることも入社決め手です。

やりにい 水漏れや停電など日常のトラブル対応をはじめ、電気・放送・消防・空調・ガスなどの各設備の修理、周期点検を担当しています。玉川事業場内の多くの設備を管理するので幅広い知識が得られ、経験を重ねるごとに確実に自分の成長を実感できることが仕事のやりにいです。1年目の全体研修や施設管理部門の教育、その他にも年次ごとの研修が仕事に役立つことや、成果発表会で自分の考えが形になることもモチベーションにつながっています。



雰囲気

社内はフレンドリーで、上司にも意見を言いやすい環境です。私も後輩には同じ目線で向き合っています。



荻田 篤志 2022年入社
関西IFM事業部FM部(兵庫・神戸)
彩星工科高等学校(神戸村野工業高等学校) 機械科卒

緊張感を持ってお客様の 大切なデータを管理。



入社理由 一人暮らしをしたくて、福利厚生が充実している当社に魅力を感じました。データセンターを見学して働くイメージが湧いたのも、入社のおかげです。

やりにい データセンターは、お客様の大切なデータを管理している場所です。私は監視業務と設備点検を担当しています。サーバー室はだんだん温度が上昇してくるので、ターボ冷凍機で冷たい空気を作り出して管理します。万が一設備が止まり、お客様の大切なデータに被害が及ぶと大変なことになるので、常に目を光らせて緊張感を持って仕事をしています。毎日学びと経験を積み重ねながら成長を目指しています。



勤務

夜手当やシフト手当があり給料が高い点はメリットです。夜勤は生活リズムが崩れやすいので、前日から体調を整えています。