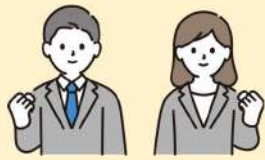


仕事と先輩社員の紹介本

# WORK & COWORKER INTRODUCTION BOOK

-2026-





男女比率  
全体  
**2,050人**  
男性 1,836人 女性 214人



平均年齢  
**34.8歳**



四国出身者の割合  
全社員 **78.0%** 近年入社状況※直近5年 **45.3%**



平均有給休暇取得率  
**88.4%**



月当たり平均残業時間  
**13.5時間**

平均有給休暇取得日数  
**16.2日**



育休取得率  
女性 **100%**  
男性 **92.3%**

— 成長を後押しする仕組み —

JR四国では、人材こそが会社の将来を切り拓く原動力であると考えており、各階層、職種により様々な研修を実施したり、自己啓発活動支援として公的資格取得奨励金制度等があります。



《教育研修制度の内容》

階層別研修	新入社員研修 フォロー研修 (社会人基礎教育等)		ブラッシュアップ研修 次世代リーダー研修 助役等研修 (キャリアの振り返り・使命感の再認識)		管理者研修 本社リーダー研修 (管理者・フォアマンの教育)	
職能別研修	乗務員養成研修	サービス研修	検修技術研修 電気技術研修等	事業開発研修	その他部門別 集合研修	OJT
eラーニング オンライン研修	コンプライアンス研修		ハラスメント研修		情報セキュリティ研修	
特別研修	キャリアスクエア研修 マイカレッジ+研修 (主体的なキャリア形成を促進)		大学院研究科研修 (地域マネジメントの知識・技能習得)		海外研修・海外留学 (幅広い視野と国際感覚の習得)	
その他研修	安全研修 (事故を風化させない企業風土醸成)			公募型研修 (対面セミナー、他業種との交流研修)		
自己啓発活動	スキルアップ支援	公的資格取得	通信研修	NCC活動 (業務改善活動)	提案活動	従業員意見発表 研究論文

# 一 従業員の生活をバックアップする仕組み 一

J R 四国では入社後の生活をサポートする様々な制度があります。

## 結婚

○結婚給付  
初婚に限り、  
祝金として7万円給付



○扶養手当  
配偶者を扶養する場合に支給

○結婚休暇  
結婚した日から概ね6か月以内で  
連続した5日以内の有給休暇



## マネープラン

○企業型確定拠出年金  
会社が拠出した掛金で社員が運用商品  
を選び、掛金とその運用実績に応じて  
受取額が変動する年金制度

○社員預金  
会社と提携する銀行に有利な利率で  
預入ができる制度

○財産形成貯蓄  
目的に合わせて積立が可能

○社員パーソナルローン  
会社が提携する金融機関から必要な  
資金を借入でき、資金の用途は自由  
その他各種ローンの金利優遇制度あり

○奨学金代理返還制度 (2026年4月New)  
日本学生支援機構から借りた奨学金の一部を代理で返還

## 出産・育児

○出産・育児給付  
分娩休暇中、育児休業中  
日額1,000円給付



○各種休暇・休職  
・診査休暇 ・分娩休暇  
・産後休暇 ・配偶者産後休暇  
・看護休暇 ・育児休業

○各種制度  
・育児休業給付  
・育児短時間勤務 など



## ケガ・病気

○業務・通勤中の手当・給付金

○業務外の手当・給付金

○各種休暇・休職  
・業災休暇・通災休暇  
・私傷病休暇・病気休職  
・採用時サポート休暇  
(所定の有給休暇にプラスで  
休暇が付与される制度) など

エリア採用制度スタート!  
(2026年4月New)

希望する“県内”での就業を  
保証する採用形態です  
※高校卒限定



## マイホーム



○住宅補給金 (賃貸・持家)  
※賃貸補助 最大21,500円/月  
※社員寮も各地に整備しています

## 介護



○介護休職給付

○各種休暇・休職  
・介護休暇 ・介護特別休  
暇 ・介護短日数休暇 ・介護休職

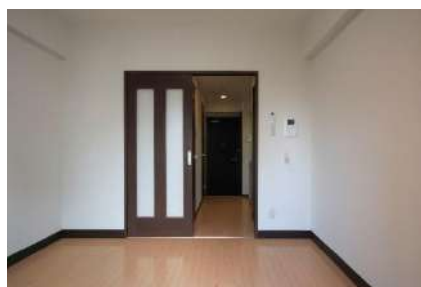
○各種制度  
・介護休業給付  
・高額介護合算療養費 など

## ○社員寮

従業員が安心して生活できるよう、高松、松山、徳島、高知をはじめとした主要地区にワンルームマンションタイプの寮を整備しています。



香川県 (高松市)



寮費は15,000円/月額



愛媛県 (松山市)

## ○その他に住宅補給金制度など

賃貸住宅や持ち家住宅に対しては、補助金制度を利用できるほか、地元の金融機関と提携し、特別金利で住宅ローンを借り入れることもできます。





# JR四国 クラブ活動紹介



硬式テニス部

ヨット部

スキー部

山岳部

剣道部

陸上競技部

ソフトテニス部

卓球部

ラグビーフットボール部

柔道部

軟式野球部(香川・愛媛・高知・徳島)

サッカー部

少林寺拳法

バドミントン部

ゴルフ部

水泳部

バレーボール部

阿波おどり鳴り物部

バスケットボール部

吹奏楽部

奇術部

四国鉄道文学会

鉄道模型部



# 最近のトピックス

## ハイブリッド式新型ローカル車両(3600系:量産先行車)ご紹介



3600系量産先行車外観



Mc1:3650形室内



Mc2:3600形室内



液晶式案内表示器

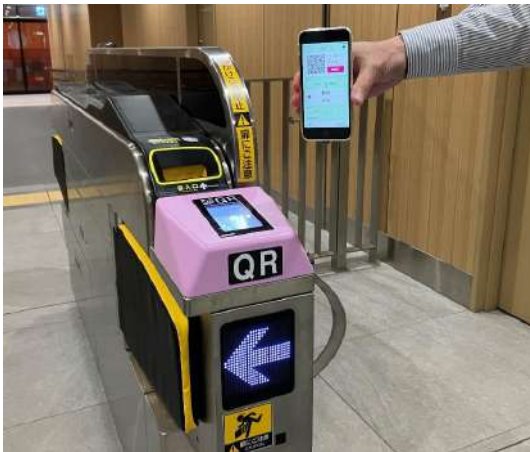


車椅子対応トイレ

当社として初めてのハイブリッド式駆動システムを採用した車両であり、環境性能の向上と静かな走行を両立しています。また液晶式ディスプレイによる車内案内表示器や、車内防犯カメラおよび車椅子対応トイレなどの設備を導入し、お客様にとってより「快適で安心な列車」を目指した仕様となっています。

量産先行車4両は2026年6月から徳島地区で営業運転を開始し、今後、老朽化したローカル気動車の置換として順次導入されます。

## JR四国チケットアプリ「しこくスマートえきちゃん」好評配信中！



スマえき対応自動改札機(松山駅)



“いつでも・どこでも” きっぷを購入できて、  
スマートフォンの提示で乗車！

乗車券や自由席特急券、通勤・通学定期券のほかアプリ限定のおトクなきっぷも発売中です。JRグループでは当社が初の取り組みであり、未永くご利用いただけるアプリを目指しています。

“いつでも・どこでも”  
おトクに買える



“キャッシュレス”で  
きっぷを購入



“スマホがきっぷ”に  
スマートに乗車



※毎日午前2時から午前4時までのメンテナンス時間中はアプリをご利用いただけません。

## 新会社「JR四国パステルクローバー」を設立しました！

障がい者の更なる雇用促進を図るため、2026年4月に新会社「JR四国パステルクローバー株式会社」を設立しました。JR四国では、これまでも総務部人事課内に「オフィスパートナー」チームを発足させ、清掃業務やオフィスサポート業務等を中心に、障がいのある従業員が活躍していました。今後は、これらの業務を新会社へ移行することで、一人ひとりの個性に応じた業務や職場環境をより一層整備し、多様な人材が活躍できる場を創ります。

### 【社名に込めた想い】

パステルは柔らかく調和した色合いを生み出すことから、多様な人材が互いに尊重し合い、ぬくもりのある職場を築く姿を表現しています。

また、幸運の象徴である四ツ葉のクローバーと四国4県を重ね、障がいの有無にかかわらず一人ひとりが誇りを持ち、生き生きと働ける環境をここ四国で実現したいという想いが込められています。



清掃業務



オフィスサポート業務（左から郵便物の仕分け、使用済きっぷの確認、被服管理）



デザイン業務

## すまいるえきちゃん・れっちゃんデビュー10周年！



2026年4月にデビュー10周年を迎えた「すまいるえきちゃん・れっちゃん」は、JR四国社員が生み出したおもてなしキャラクターです。2016年の登場以来、駅や列車での案内表示、ポスター、イベントなどを通じて、鉄道を分かりやすく親しみやすく伝えてきました。世代を問わず多くのお客様に親しまれ、JR四国を身近に感じていただく存在として活躍しています。

# 鉄道会社の「保線・土木」の仕事ってなんだろう？



～ 線路を良好な状態に保ち、お客さまに安全・安心を提供する仕事です ～

「線路」や「橋りょう・トンネル等の土木設備」について、徒歩による点検や精密機械を使用した検査、大型機械を使った保守作業等により、お客さまに安心して列車をご利用して頂けるよう維持管理を行っています。

**関係者会議による情報共有**  
関係者会議による情報共有

**大型保守用車両の操縦**  
大型保守用車両の操縦

**構造物検査（トンネル）**  
近接目視、打音など詳細に検査を行います

**線路検査（瀬戸大橋）**  
列車の合間に様々な検査を行います

**線路状態の確認**  
熟練したプロの目で異常箇所を見つけます

**レール削正作業**  
レール表面の微小な凹凸を削り取り、列車走行時の騒音を低減します

**沿線斜面の防災対策**  
計画、設計、工事発注、施工監理を行います

**システムによる解析**  
列車動揺を精密機器で測定、解析し線路保守に生かしています

**構造物の健全度判定**  
構造物の健全度判定

## <最近の主要なプロジェクト>

### ▼松山駅付近連続立体交差事業

松山駅を中心に鉄道を高架化し、東西市街地の分断、交通渋滞、踏切事故等の解消を図るため工事を行いました。

### ▼線路の強化

木製のマクラギを耐久性の高いコンクリート製や合成材のマクラギに交換する工事等を行っています。

### ▼予讃線高架橋柱耐震補強

近い将来に発生が予測されている南海トラフ地震に備え、高架橋柱の耐震補強工事を行っています。



## <JR 四国施設系職場の社員数>

JR 施設系社員	180名
(内訳)	
本社	32名
保線区	135名
土木技術センター	13名

2025年5月1日現在



Q 現在、どんな仕事をしていますか？

列車が走行する線路を安全かつ快適に保つ。これが“保線”の仕事です。

私は徳島保線区に所属し、線路の巡回検査や保守を担当しています。また、MTT（マルチプルタイトタイタンパー）と呼ばれる大型保守用車両のオペレーターとしても従事しています。

保線の仕事はお客様と直接係わる職種ではありませんが、安全・正確・快適にご利用して頂くべく「縁の下の力持ち」として日夜業務に取り組んでいます。

Q どのなところにやりがいを感じますか？

四国中を結んでいる線路ですが、実はmm（ミリ）単位で管理しており、本来あるべき位置から数mmズレルだけでも安全や乗り心地に影響を及ぼします。

自ら検査を行い、定められた規程やルールに基づいて良否を判断し、自分たちの知識と技術を駆使して“キレイ”で“乗り心地”のよい線路になったときにやりがいを感じます。

高校生のみなさんへ一言！



JR四国は皆さんのような若い力を求めています。

職場は若い社員が多く、仕事の内容はもちろん、仕事以外のことも相談しやすい和気あいあいとした雰囲気があり、毎日楽しく仕事が出来ています。

福利厚生も充実しており、チームで業務を行うため有給休暇も取得しやすいなど、とても働きやすい会社だと思います。

Q 休日の過ごし方を教えてください。

会社の先輩や友達とBBQをしたり、好きなアーティストのライブに行ったりして休日を満喫しています。



Q 現在、どんな仕事をしていますか？

高知保線区の用地グループに所属し、JR四国が保有する高知地区の土地の適正な保守管理、隣接者との境界確認、土地貸付・売却等の対応を行っています。

また、自治体等の部外関係者との協議窓口の役割も担っており、線路沿線工事等における近接協議や安全管理も担当しています。

Q どのなところにやりがいを感じますか？

近接協議で高知県等の担当者を相手に自分の意見を主張して鉄道の安全を確保できた時や、鉄道に隣接した土地所有者との境界確認で現地立会や座標確認を担当して無事に境界確定できた時にやりがいを感じます。用地管理や土地の賃貸借業務には多様な法律知識が必要であり、学ぶことが多く大変な部分もありますが、用地境界という目に見えないものを資料調査、現地確認、測量等で特定していく地道な作業によって境界を無事確認できた時に大きな達成感を感じます。

高校生のみなさんへ一言！



保線区業務は鉄道事業の裏方ですが、列車が安全に運行するための重要な役割を担っており、働きがいのある職場です。

鉄道沿線の四季を感じながら線路を点検する、責任と面白さを兼ね備えた職場で一緒に働きませんか？

Q 休日の過ごし方を教えてください。

息子の所属するサッカークラブの応援に行くことが多く、練習の際はよく親も駆り出され、子どもvs大人の試合が繰り広げられます。

サッカーは未経験でしたが、おかげでサッカーの面白さに気づいてしまい、楽しく運動しております。



Q 現在、どんな仕事をしていますか？

JRの仕事と聞くと、切符販売、車掌、運転士などを思い浮かべるとは思いますが、我々「保線」という仕事は文字の通り「線路を保つ」仕事をしています。ご乗車いただいているお客様が、安全・正確・快適に目的地に到着するため、日々線路の保守・管理を行っています。

Q どんどころにやりがいを感じますか？

実は線路はミリ単位でゆがみ等の管理しています。そのミリ単位のゆがみを直すために、何ヵ月も前から何がベストな方法かを試行錯誤しながら修繕計画を立てています。修繕後、列車に添乗し直った線路を走ったときの喜びは、保線の仕事でしか体験できない感動があります。「やってよかった...」と心から思い「さあ次だ!」と、まるでゲームのような感覚で仕事ができる楽しさとやりがいのある仕事だと思っています。

Q 休日の過ごし方を教えてください。

家族や友達、時には職場の仲間とキャンプを定期的に行っています。自然とふれあい、癒された空間で食べるご飯はとても美味しく、マイブームになっています。



高校生のみなさんへ一言!



体を動かすのが好き!という方は楽しく仕事ができるいい職場だと思います。今、JR四国は若いパワーを必要としています。また人間関係も良く、職場の先輩・後輩も仲が良くコミュニケーションも取りやすい職場です。一緒に線路を直して、ここでしか味わえない感動を体験しませんか?



Q 現在、どんな仕事をしていますか？

保線係員として、日々の線路状態の変化を管理・検査で適確に把握し、必要な修繕工事を計画・施工することで線路の維持管理に努めています。安全・安心な線路作りはもちろんのこと、乗り心地が良く快適なJRの旅を提供できるよう心掛けて、日々の業務に取り組んでいます。

Q どんどころにやりがいを感じますか？

自分が計画した工事や作業で、上司、先輩などから列車の乗り心地が良くなったといわれたり、自分で列車に乗り、良好な乗り心地を実感した時に、達成感ややりがいを感じます。

Q 休日の過ごし方を教えてください。

自称奇跡のバックホーム世代ですので、休日はよく野球観戦、近くの高校で練習試合があると聞くと出向いています。最近では、中学生の娘がソフトボールをはじめたので一緒に部活動に行き、練習に参加させてもらい汗を流しています。  
今年、愛媛マラソンに久しぶりにチャレンジを考えているので練習をしています。

高校生のみなさんへ一言!



保線の仕事は、普段あまり目にする事がなく「緑の下の力持ち」と言われています。お客様を安全に目的地までお届けする為、重要な役割を担っているの、とてもやりがいのある仕事です。  
皆さんと仕事ができることを楽しみにしています。

# 鉄道会社の「機械」の仕事ってなんだろう？



## ～ お客様に安全で快適な列車運行・旅客サービスを提供する仕事です～

JR 四国の機械部門では、約 1,400 台に及ぶ機械設備を常に良好な状態に保ち、安全で快適な列車運行と質の高い旅客サービスを支えています。機械系の技術者は、設備の計画・設計から工事監理、保守管理に至るまで一貫して携わり、安心してご利用いただける快適な空間づくりに日々取り組んでいます。

### 主な駅機械設備

駅では、出札・改札業務を駅員の代わりに行う券売機・自動改札機の整備により、業務の効率化を図っています。また、お客様に駅施設を快適に利用していただけるよう、冷暖房などの空気調和設備や、駅構内の移動を円滑にするためエレベーターやエスカレーターなどの昇降設備も整備しています。



券売機



自動改札機



冷暖房・換気装置



昇降設備

### 主な車両保守機械設備

お客様に鉄道を安全・快適にご利用いただくため、車両の定期的な保守（メンテナンス）を行う、各種機械設備を整備しています。なかでも特殊な機械設備である、在姿車輪旋盤（ざいししゃりんせんばん）は車両に搭載された状態の車輪を回転させながら削り、車輪の摩耗や損傷を修復する装置です。これにより、車両の騒音や振動を抑え、快適な乗り心地の維持に貢献しています。



車両洗浄装置



在姿車輪旋盤



天井クレーン



列車給油設備

### ◆機械部門のトピックス ～JR 四国における QR 対応型自動改札機 ～2027 年 3 月までに

4 大駅（高松駅、松山駅、徳島駅、高知駅）における改札口について、QR 対応型自動改札機を導入していきます。また、機器の導入にあわせて、遠隔による監視・操作体制も整備することにより、メンテナンスの省力化を図るとともに、より迅速で丁寧なサービス提供を目指しています。※QR 対応型自動改札機導入状況（2026 年 3 月末時点）



【松山駅】

2024 年 9 月末  
新規導入



【高知駅】

2026 年 3 月末  
新規導入



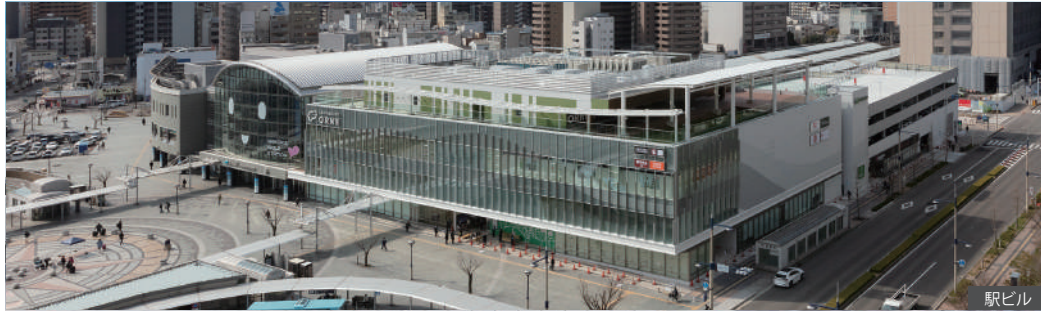
駅舎



ホテル



事務所



駅ビル

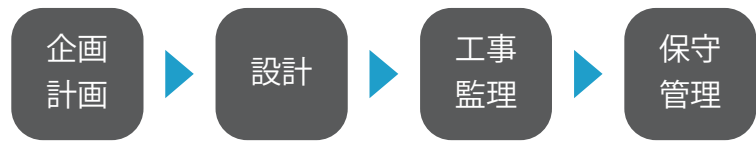


マンション

## 建築のシゴト。

まちの顔となる駅舎・駅ビルや、商業施設・ホテル・マンション開発、当社の保有する業務施設・福利厚生施設も含めた様々な建築物について、計画から設計・工事監理・保守管理までの建築物の一生に携わります。

保有する約 1,400 棟の建築物を時代に合わせ、良好な状態に維持することで、鉄道会社の最大の目的である安全運行を支えています。また、お客さまに喜んで頂ける魅力的な空間づくりは私たち建築のシゴトです。



職種	企画・計画	設計	工事監理	保守管理
JR 四国	●	●	●	●
ディベロッパー	●			
設計事務所		●	●	
ゼネコン		●	●	※施工管理

## 建築のウゴキ。

### 多度津工場の近代化

100 棟近くの建物が建ち並ぶ歴史ある車両検修場の近代化のため、建物の改修や建替を進めています。社員が効率的に仕事を行える空間創りのため、レイアウト計画等を行うと共に、古い建物の安全性を高める検討も進めています。

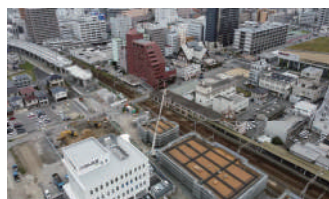


### 駅構内等集約化

建物の老朽化対策及び利用可能な土地の創出のため、徳島地区において、構内建物の集約化を進めています。集約化後の建物配置や間取りを含めたレイアウト計画に取り組み、より効率的に業務のできる空間創りに取り組んでいます。

### 松山駅付近連続立体交差化事業

松山駅付近約2.4kmの高架化に伴い、車両基地及び貨物駅移転を進めてきました。2024年4月に新たなまちの顔となる新駅舎の共用を開始しました。現在は高架下へ業務施設の新築等を行っています。



### 老朽木造駅舎の建替

保有する駅舎のほとんどが築 50 年を超える木造駅舎です。地域に根ざした駅舎にするために、維持管理費用の削減等を考慮し、順次建替を進めています。駅舎の譲渡による地域での利活用の促進に向けた協議や、建替後の駅舎の設計を行っています。

## 建築のヒト。

建築関係社員は2026年4月現在 28 名です。工事監理や設計を行う部門、改良計画や企画を行う部門、開発計画を行う部門に主に配置され、勤務地は主に本社のある高松市となります。また、建築士等の資格取得に挑戦する社員も多数います。一部の資格には手当もつくため、資格取得後は活躍の場が更広がります。

- 工務部工事課 4 名
- 高松機械建築区 13 名
- 事業開発本部 6 名
- (出向) 四国開発建設(株) 2 名
- その他 3 名

- 一級建築士 12 名
- 二級建築士 2 名
- 一級建築施工管理技士 4 名





Q 現在、どんな仕事をしていますか？

私は、JR四国内にある機械設備(券売機、空調設備、エレベーター、エスカレーター等)の保守管理を行っています。  
主に券売機等の機械設備を担当しています。

Q どのところにやりがいを感じますか？

券売機の故障の発生時に問題箇所が分かり、正常稼働し、お客様が喜んで利用してくれた時にやりがいを感じます。  
また、エスカレータの修繕工事でエスカレータの仕組みや機械の中身について触れることができ、自分の知らなかった世界を見れたときに喜びを感じます。

Q 休日の過ごし方を教えてください。

休日は友達と車でドライブをして楽しんでいます！



高校生のみなさんへ一言！



機械に携わるため、難しいことや分からないことも多いと思いますが、先輩の方々がとても優しく、丁寧に教えてくれるため、とても楽しく仕事ができます！

また、休みもしっかり取れるため、プライベートも充実させることができます！  
ぜひ、JR四国で一緒に働きましょう！



Q 現在、どんな仕事をしていますか？

私は設備を管理する部門に所属しており、JR四国が所有している機械(冷暖房装置、券売機、エレベーター、エスカレーター等)の維持管理を行っています。主に昇降機設備(エスカレーターやエレベーター等)を担当しています。

Q どのところにやりがいを感じますか？

機械の修繕工事をやり終えた時です。書類作成から始まり、打ち合わせや工程管理などを乗り越えて、修繕工事を終えた時に数ヶ月間頑張った良かったと感じることができ、仕事のやりがいになっています。

Q 休日の過ごし方を教えてください。

冬は趣味であるスノボに行って、休日を満喫しています！



高校生のみなさんへ一言！



社会に対して、不安を感じる場所もあると思いますが、実際そのようなことはなく、とても楽しく仕事できています。  
休みもしっかりとれるので、リフレッシュもできます。ぜひ一緒に働きましょう！



Q 現在、どんな仕事をしていますか？

J R 四国管内の建物の新築・改良及び修繕工事の設計・監理業務を行っています。建築業務で大切にしていることは安全に工事を終えるためにはどうしたら良いか考えることです。

Q どのなところにやりがいを感じますか？

一番やりがいを感じることは、自分で設計・工事監理をした建物が事故なく安全に完成させられたときです。前回担当した工事の反省点・改善点を見つけ、より良い建物を作ることで達成感も得られると感じます。

Q 休日の過ごし方を教えてください。

休日は友達と一緒に釣りに行ったり、県内外のラーメンを食べに行ったりしています。



高校生のみなさんへ一言！



J R 四国の建築業務は一般的な建築の知識に加え、鉄道に関わる建築の知識も必要なため、勉強することは多いですが、先輩方が優しく教えてくださります。また、職場内の平均年齢が若いので、働きやすい環境だと思います。



Q 現在、どんな仕事をしていますか？

J R 四国管内における建築物の新築・改良・修繕を行っています。具体的には、従業員用事務所や電気設備建物の新築、古くなった建物の改良・修繕などの建築計画・発注・工事監理をしています。

Q どのなところにやりがいを感じますか？

自分で計画したり、工事監理をした建物が完成した時はすごく達成感があります。また建築業務を行うには覚えることが沢山あり大変ですが、経験を通して理解していくことで楽しさや自分の成長を感じられます。

高校生のみなさんへ一言！



J R 四国の建築系職場は高松にしかなく、転勤はほぼありません。現在は若いメンバーが大半を占めており、業務で大変なこともありますが前向きで明るく楽しい雰囲気の職場です。技術系建築の職場で私たちと一緒に働いてみませんか。

Q 休日の過ごし方を教えてください。

友達とカラオケや温泉によく行きます。カラオケではストレス発散ができ、温泉では心と身体を癒してくれます。少し遠くの温泉に行けばそこのご当地グルメを食べるのも楽しみのひとつです。

# 鉄道会社の「電気」の仕事ってなんだろう？



～安全・安心でお客様を“おもてなし”する仕事です～

JR四国の「電気」の仕事は、保有する電気設備を常に健全な状態に維持し、お客さまに安心して列車をご利用して頂けるよう陰でサポートしています。主に、工事発注から工事監督、定期的な設備の保守管理を行っています。



保守管理等を行う設備の一例



電車線路設備



変電設備



信号保安設備



運行管理設備



光ネットワーク



配電線路設備



電灯電力設備



踏切保安設備



A T S 設備



風速監視装置

## <最近の主要なプロジェクト・トピックス>

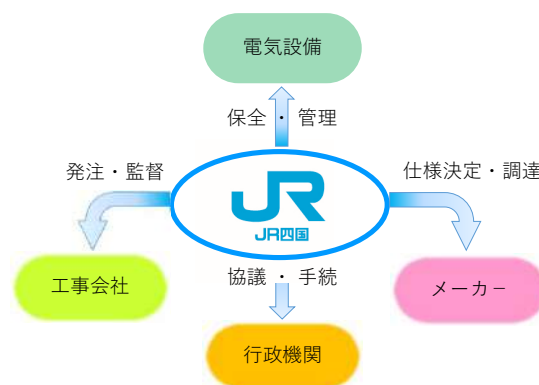
### ▼宇多津駅継電連動装置取替工事

継電連動装置は、列車の進路設定や信号・転てつ器の制御を行う重要な信号保安装置です。安全性および信頼性の維持・向上を目的として老朽化した宇多津駅の継電連動装置を新しい装置へ更新する工事を実施しています。



### ▼架線検測装置の導入

鉄道架線の保守省力化を目的として、保守点検に必要な項目をカメラで撮影した映像から検測する架線検測装置の導入を予定しています。今後は、IOTやAI技術を駆使して更なる効率化を目指しています。



## 電気関係社員の主な職場

□電気関係社員	171名
工務部電気課(本社)	35名
現業機関	136名

電気業務

## 【高松電気区】電気係

2016年度入社（香川県立多度津高等学校 卒業）



### Q 現在、どんな仕事をしていますか？

私は、電気業務の信号・通信系統の設計部隊として、皆さんがよく目にする踏切を制御する装置などを老朽取替する工事を担当しています。現場で取替する設備を測量して設計図を書き、工事契約に関する書類を作成して工事を発注します。工事発注後は設計通りに工事が進んでいるかなどの施工管理を行っています。

### Q どんなところにやりがいを感じますか？

設計図を書く時には、どんな風に作るとメンテナンスが楽になるだろうと考えながら書いています。実際に自分の思ったように設備が作られていき、自分の目で完成した物を見た時は、担当して良かったなど達成感があり、私の仕事のやりがいの一部分となっています。

### Q 休日の過ごし方を教えてください。

私は、よく家族とお出かけをしています。娘が一人いますが、お菓子を買って喜んでいる姿や、外に遊びに行くのが大好きなので公園で遊んでいる様子を見ると、幸せに感じます。



### 高校生のみなさんへ一言！



仕事は先輩方が丁寧に教えてくれるので、卒業時には、電気の知識がなくても出来る仕事だと思います。また、電気業務では基本的に土日祝日が休みで有給休暇が希望通りに取れるので、仕事とプライベートを両立したい方にはピッタリだと思います！！

電気業務

## 【徳島電気区】電気技術係

2011年度入社（徳島科学技術高等学校 卒業）



### Q 現在、どんな仕事をしていますか？

鉄道の電気社員として踏切や駅構内にある信号機のメンテナンス、設備取替の工事設計や施工監督も担当しています。20代の社員も多く日々色々なことを経験しながら楽しく取り組んでいます。

### Q どんなところにやりがいを感じますか？

設備をメンテナンスするうえで、設備の不具合を発見し、修理や工事発注にて取り替えをすることで、設備を正常に稼働させ、列車の安全運行を支えているということに達成感とやりがいを感じます。

### Q 休日の過ごし方を教えてください。

自転車に乗ってサイクリングに行くことです。走っているときの爽快感は何物にも代え難いです。



### 高校生のみなさんへ一言！



鉄道の電気設備を保守管理をしていくうえで、学校で習った知識を発揮する場面はたくさんあります。もちろん電気の知識がなくても大丈夫。グループで作業することが多く周りの人がやさしく教えてくれるので、とても働きやすい職場だと思います。列車の運行に携わる仕事に興味がある方は一緒に働いてみませんか？



### 高校生のみなさんへ一言！



私の職場は、仕事をしながらも明るい雰囲気、時には冗談も飛び交う楽しい環境で働いています。また、土日祝日はしっかり休み、有給休暇も取りやすい職場なので、仕事とプライベートのバランスを取りながら、充実した日々を過ごせます。

### Q 現在、どんな仕事をしていますか？

私の職場では、列車が走行するために必要な変電設備や電車線路設備、駅や踏切の照明設備などの電気設備を保守管理しています。私の業務内容は設備の点検作業のほか、工事設計など事務所でデスクワークもあります。また、列車が走行しない夜間に点検作業を行うこともあり、見えないところで鉄道の安全運行を支えています。

### Q どのところにやりがいを感じますか？

鉄道の電気設備はお客様の目に付きにくい部分にありますが、私たちが守っていることで安全に列車が走行できているということにやりがいを感じます。更に、昔から慣れ親しんだ地元の路線を管理していることもあり、地元の人々の生活に貢献しているという誇りを感じます。

### Q 休日の過ごし方を教えてください。

子供たちと買い物や公園に行ったり、家族と楽しく過ごしています。自分の時間が出来た時には趣味の車いじりにはまっています。



### 高校生のみなさんへ一言！



鉄道の電気設備は特殊なもので奥が深く、難しい部分もありますが知れば知るほど楽しくなると思います。最近では自動化された設備もありますが最後に安全を守るのは人の力だと思っています。少しでも興味があればぜひ、お待ちしております。

### Q 現在、どんな仕事をしていますか？

踏切や信号機、無線装置などの電気設備工事・検査・点検が確実に実施されていることや検査結果の確認を行い、異常があった場合に修繕のための工事発注などの業務をしております。また、若手社員に向けた職場内での勉強会を開催し、技術力向上に努めています。

### Q どのところにやりがいを感じますか？

電気設備は不具合が発生すると安全に列車を運転させることができません。自分たちが設備の工事・検査・点検を確実に行き、保守していくことによって列車の安全運行が守られていると自負しており、このことに大きなやりがいを感じています。また、勉強会で将来を担う若手社員の成長を感じることで、自分の存在意義を見出せています。

### Q 休日の過ごし方を教えてください。

月1回程度ですが、船釣りをしています。大きな魚を釣り上げた時は本当に楽しくなります。釣果が良くない時もありますが大物を狙って釣りを楽しんでいます。



# 鉄道会社の「駅」の仕事ってなんだろう？



## ～列車ご利用のお客様を最初にお迎えする“おもてなし”をする仕事です～

鉄道の玄関口である駅において、最初にお客様をお迎えます。「きっぷの販売」や「改札」、「放送案内」などを行い、お客様が安心して旅行できるようにお手伝いします。

一部駅では、列車の入換作業を行う「操車」や列車の運行管理を行う「指令」の仕事を行う係員もいます。また、無人駅の清掃や維持管理を行う仕事もあります。



みどりの窓口できっぷの発売



駅構内放送



お手伝いが必要なお客様の案内



入換作業



信号扱い



駅の管理

## <最近の主要なプロジェクト・トピックス>

### ▼みどりの券売機プラスの導入

みどりの券売機プラスとは、備え付けのテレビ電話機能や割引証等を写すカメラ機能を使用し、テレビ電話を介してオペレーターがきっぷのご購入をサポートできる券売機です。券売機の利用に不慣れなお客さまでも安心してご利用いただけます。

### ▼落とし物クラウド「find」の導入

これまで、落とし物の問い合わせは電話や対面に限られていましたが、これからは24時間受付のチャットに対応します。また、駅係員はAIを活用した登録作業や画像を使った照合作業により、よりスムーズな落とし物業務が可能となります。



### ■JR四国の駅数:259駅

有人駅 36駅

無人駅 223駅※

※臨時駅2駅を含む

### ■駅関係社員の主な職場

高松駅 約50名

松山駅 約50名

徳島駅 約60名

高知駅 約50名

(全駅で約450名)

### ▼JR四国路線図と有人駅



# 鉄道会社の「乗務員」の仕事ってなんだろう？



～ 安全・安心でお客さまを“おもてなし”します ～

## 乗務員の仕事とは・・・

### 車掌



信号機や列車の運転時刻の確認、お客さまの乗降時の安全確認、ドアの開閉といった列車の運行に関わる業務のほか、車内改札や案内放送、お客さまからの問い合わせ対応、車内温度管理などの接客業務を通して、お客さまを安全に目的地までご案内します。マスク越しでも伝わるおもてなしをお客さまへ提供しています。

#### 列車運行



列車を安全に正確な時刻で運転するために、発着時の信号機の確認や乗降の確認などを行っています。

#### 案内放送



お客さまを正確に目的地までご案内できるよう、到着時刻や乗換え案内等を行います。

### 運転士



列車を安全・正確に運転するのが運転士の仕事です。列車の運行はさまざまなシステムに支えられていますが、運転する車両にはそれぞれ特性があり、運転士の的確な判断や経験が必要です。定期的に訓練や教育を受け、より深い知識の習熟と技術の研鑽を積んでいます。

#### 列車の運転



お客さまに安心してご利用いただけるよう、「信号・速度・時間」など様々なことを確認し運転します。運転士として乗務するためには、試験に合格する必要があります。

#### 車両の点検



列車を安全に運行するため、車両基地から発車させる前や始発駅出発前に、エンジンやブレーキ等に異常がないか入念に点検を行います。

### 働きやすさ・安全性の向上の取り組み



近年の気候変動による気温上昇や、クールビズの定着といった社会環境の変化を踏まえ、乗務員（運転士・車掌）の体調管理の充実と快適性向上を重視した働きやすい職場づくりに取り組んでいます。

その一環として、運転操縦時ならびにお客様対応時における制帽の着用を省略し、熱中症対策や業務環境の改善を図っています。

また、運転士がより安全に業務を行えるよう、前方確認時の視認性向上や疲労軽減を目的として、保護メガネ（偏光サングラス）を導入しています。

これらの取り組みにより、従業員の働きやすさと安全性の両立を実現し、より安全・安心な鉄道輸送サービスの提供に努めています。



Q 現在、どんな仕事をしていますか？

駅係員として、主にみどりの窓口で切符の発売や、改札窓口にてお客様に列車のお乗り換えのご案内を行っています。お客様に満足していただけるように、常に明るく元気に笑顔で接客することを心がけています。

Q どんどころにやりがいを感じますか？

やりがいを感じる瞬間は、お客様からの「ありがとう」のお言葉を頂いたときです。お客様から直に声を頂けるということは、接客業ならではの良さだと思います。お客様のご要望に応えられるよう、自分自身の知識を更に深めるよう全力で取り組んでいます。

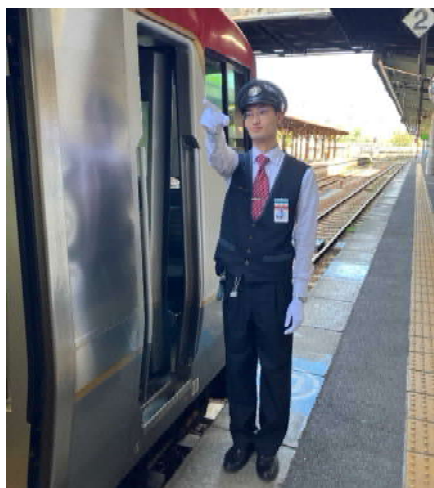
高校生のみなさんへ一言！！

仕事の内容は、お客様の安全に関わることも多く時に悩むこともあります。上司や先輩の方のフォローも手厚く、働きやすい職場だと感じています。鉄道の知識がゼロでも大丈夫です。

1から学べます。  
興味のある方は是非一緒に働きましょう！

Q 休日の過ごし方を教えてください。

最近ではよく旅行をしています。四国で発売しているトクトクきっぷを利用して、大阪に行きました。お客様に発売している切符を実際に自分が使うことで気がつくこともあり、お客様に切符のご案内がしやすくなりました。休日の旅行も仕事に役立つのが嬉しく思います。



Q 現在、どんな仕事をしていますか？

車掌として高徳線、高松～徳島間をはじめ、徳島線、鳴門線、牟岐線に乗務しています。乗務中は信号の確認やドアの開閉のほか、車内放送や切符の発売等を行っています。各線の特急列車、普通列車だけでなく観光列車「藍よしのがわトロッコ」にも乗車し、教導として後輩の育成もしています。

Q どんどころにやりがいを感じますか？

列車が安全・正確に走っている当たり前の日常を自分の手で支えていると感じた時や、お客様の立場に立った「おもてなし」や「心配り」により笑顔や「ありがとう」の言葉を頂いた時です。

Q 休日の過ごし方を教えてください。

休日は愛車に乗ってドライブしています。運転している時間は仕事の疲れを忘れさせてくれます。・・・



高校生のみなさんへ一言！



車掌という仕事は列車の責任者であり、会社の顔として現場の第一線で仕事をしています。とてもやりがいのある仕事です。お客様の安全を守っていく仲間としてJR四国と一緒に働いてみませんか。・・・



Q 現在、どんな仕事をしていますか？

運転士として、高松から予讃線の松山、土讃線の高知、高德線の徳島と瀬戸大橋線の児島まで乗務しています。また、お客様に安心してご乗車していただくために車両の点検を行ったり、訓練をして知識、技術の向上に努めています。

Q どんなところにやりがいを感じますか？

一番やりがいを感じるのは、お客様から「ありがとう」という言葉をいただけたときです。また利用したいと思っていただけることが嬉しく、運転するときは、いつも自分の家族を乗せて運転しているという気持ちで仕事に取り組んでいます。

Q 休日の過ごし方を教えてください。

休みの日はバスケをしたりジムに行ったり体を動かしたり、友達や先輩後輩と美味しいものを食べに行ったりして楽しく過ごしています。



高校生のみなさんへ一言！



運転士の仕事は人の命を預かる仕事なので厳しい訓練や知識の習得が必要です。しかしその分、自分自身のレベルアップを肌で感じることができるので、とてもやりがいのある仕事だと思っています。たくさんの人たちとの出会いを大切に日々列車を操縦しています。



Q 現在、どんな仕事をしていますか？

駅員で1年半、車掌として2年半勤務し、現在は、地元宇和島で運転士として、予讃線(松山～宇和島)、予土線(宇和島～窪川)で乗務しています。

Q どんなところにやりがいを感じますか？

駅停車中に沿線のお子様がお手を振ってくれます。手を振り返して喜んでくれた時や、自分が通学で利用していた予土線で地元の方や母校の後輩を安全に目的地まで送り届けた時にやりがいを感じます。

高校生のみなさんへ一言！



JR四国は従業員に対する教育、福利厚生が充実しており、働きやすい環境作りに努めています。趣味や、チャレンジしてみたいことなど、楽しむ時間もたくさんあり、充実した生活を過ごせます。

Q 休日の過ごし方を教えてください。

休日にはお気に入りの愛車でドライブに出かけたり、友人と旅行を楽しんでいます。また、学生時代から続けている卓球は地元のクラブチームに参加しており、練習や試合に出場して、汗を流しています。



# 鉄道会社の「車両」の仕事ってなんだろう？



～安全・安心・快適な車両を提供する仕事です～



お客様に「安心して」「喜んで」「末永く」列車をご利用いただくために、常に安全な車両を提供しています。お客様に安全を提供するため車両の細部にわたって入念に検査を行う「検修」や、より高速で快適な乗り心地を提供する車両を目指して行う「開発」、ならびに検修社員が安心して働けるように安全な職場づくりを行う「設備」が主な仕事です。



台車の組立



車両部品の修繕



電気機器のメンテナンス



車両の改造設計



車両故障調査



車両検査計画の作成

## <最近の主要なプロジェクト・トピックス>

### ▼検修

約400両の保有車両を常にベストコンディションに保つべく、安全第一を念頭に日々車両を保守・維持・管理・メンテナンスしています。万が一車両が故障したときは原因を調査し、故障箇所を修繕します。車両の安全性を維持しながら検査・修繕の周期の延伸をすることで、コストの削減にも取り組んでいます。

### ▼車両開発

当社初となるハイブリッド式車両の3600系が納入されました。新車は各種走行試験や検査方法の確認、乗務員訓練などを行い、営業列車としてデビューします。車両開発は安全を第一に、快適で乗り心地の良い、さらには環境負荷の小さな車両を目指して車両の開発や改造を行っています。

### ▼多度津工場の近代化

多度津工場は、近代化遺産に指定された建物を有する、日本で2番目に古い車両修繕工場です。そのため、経年により建物や機械設備の老朽化は顕著で、2021年度より建物の建替や機械設備更新を行っています。レイアウトの見直しや新技術の導入を行い、効率的かつ安全な工場を目指して工事を進めています。

## 車両関係社員の主な職場

運輸部車両課

高松運転所

松山運転所

徳島運転所

高知運転所

多度津工場

(出向)

四国鉄道機械(株)

## 車両関係社員の

取得している主な資格

クレーン・デリック運転士

※クレーン限定

フォークリフト運転者

玉掛作業員

ガス溶接作業員

アーク溶接作業員

非破壊試験技術者

鉄道車両製造・整備技能士

危険物取扱者(乙種第4類)



高校生のみなさんへ一言！

卒業を控える3年生の皆さんは、進学あるいは就職することになり、不安なこともたくさんあると思います。僕もそうでした。でもきっと大丈夫です。皆さんが心の底から大好きなものがあるなら、それを絶対に離さずにかけていて下さい。そして、悔いのない学校生活を送って目一杯楽しんで下さい！

Q 現在、どんな仕事をしていますか？

鉄道車両の整備士として、エンジンの力を車輪に伝える減速機という機械装置の分解・清掃・再組み立てを行うオーバーホールという作業を行っています。

Q どんなところにやりがいを感じますか？

減速機という機械装置は、鉄道車両の車輪に取り付けられている装置のため、この減速機が壊れしまうと列車は走ることができなくなります。一番重要な仕事を任せてもらっていることにやりがいを感じています。また、お客様や乗務員の方々が安全に列車に乗れるような信頼感のある人材になれるように努力しています。

Q 休日の過ごし方を教えてください。

普段は家でテレビを見たり、携帯電話でニュースや動画を閲覧しています。最近では、スポーツ観戦にハマっていて、主に野球を見ています。



高校生のみなさんへ一言！

鉄道好きもそうでない人もともに仲良く働くことができる職場です。ときに厳しく指導されることもあります。自分の成長につながる大事なことを教えてくれます。少しでも興味がある方は一緒に働いてみませんか？

Q 現在、どんな仕事をしていますか？

主に事務所で仕事をしています。車両改造工事や各種機器の更新工事の計画および施工管理をしています。お客様に「安心して」「喜んで」「末永く」ご利用していただくために確実な作業を日々心がけています。

Q どんなところにやりがいを感じますか？

改造工事では、思うようにいかない事も多く苦勞もありますが、チーム全員で何カ月もかけて一つの車両を完成させた時の達成感は格別です。その車両が走っている姿を見たり、お客さまの喜ぶ顔を見たりした時にも、とてもやりがいを感じます。これからもお客さまの思いで作りのお手伝いができるように頑張っていきたいです。

Q 休日の過ごし方を教えてください。

家族で出かけたり、子供と遊んだりして何気ないひとときを楽しんでいます。また友人とバイクでのツーリングで素晴らしい四国の景色を楽しみながら旅をしています。





Q 現在、どんな仕事をしていますか？

技術管理という職場で、契約業務及び車両の修繕業務など日々列車が安全に運行し、安心して乗っていただけるように業務に取り組んでいます。



Q どんどころにやりがいを感じますか？

日々の業務は、やはり仕事なので楽しい事ばかりではありません。日々勉強も必要ですし、頭を悩ませる事もたくさんありますが、調子の悪い列車を調査し、悪い所を見つけ、その部分を修繕し、また、走り出した列車を見た時はやりがいを感じます。

Q 休日の過ごし方を教えてください。

休日は、家族とドライブや、子供と遊んだりして過ごしています。

高校生のみなさんへ一言！

検修業務は、直接お客様と接する機会はほとんどない縁の下での力持的存在ですが、我々の業務も、列車を走らせるためには、大切な仕事です。列車を触って修繕したいと思う方は、ぜひ一緒に働いてみませんか。



Q 現在、どんな仕事をしていますか？

多度津工場の助役として、自動車で言うと車検にあたる車両の検査のスケジュールを調整したり、検査や修繕にかかる費用の計画・計算をしています。

Q どんどころにやりがいを感じますか？

公共交通機関は、事故が無い事は当然として、時間の正確さが求められます。その役割に自分が携わり通勤・通学や旅行にたくさんの人が鉄道を喜んで安心してご利用してくれるところにやりがいを感じています。

Q 休日の過ごし方を教えてください。

スポーツ鑑賞をしたり、妻や息子とご当地グルメの旅に出かけています。

高校生のみなさんへ一言！

仕事を続けていくのに大事なことは、自分の仕事に興味を持つことだと思います。趣味と同じで仕事をするにも興味を持つことで楽しくやりがいがある仕事になると思います。たくさんの業種がある中で自分が興味を持てる仕事ができるよう就職活動をがんばってください。

# 鉄道会社の「アテンダント」の仕事



## アテンダントの職場 約40名

伊予灘ものがたり企画室 約20名

千年ものがたり企画室  
時代の夜明けのものがたり企画室 約20名



## ものがたり お客様の旅をサポートする仕事

JR四国の本格的な観光列車「伊予灘ものがたり」、「四国まんなか千年ものがたり」、「志国土佐時代の夜明けのものがたり」に乗務し、飲食提供サービスや沿線地域のご案内などを行います。列車に乗務するだけでなく、車内で販売するメニューやグッズの商品開発、イベントの企画もアテンダントが行っており、観光列車に関わる様々な業務を行っています。

## 最近の主要なプロジェクト・トピックス

### ものがたり列車10周年

四国初の本格的な観光列車「伊予灘ものがたり」は2014年7月26日に運行を開始し、2024年で10周年という節目を迎えました。これを「ものがたり列車10周年」と位置付けて、「四国まんなか千年ものがたり」、「志国土佐時代の夜明けのものがたり」とともに、ご利用いただいたお客様や、支えていただいた沿線地域のみなさま、尽力いただいている関係者のみなさまに、感謝を伝えられるようなイベントを実施しました。



四国まんなか千年ものがたり  
SHIKOKU MANNAKA SENNEN MONOGATARI



志国土佐  
時代の夜明けのものがたり  
SHIKOKU TOSA TOKI NO YOAKE NO MONOGATARI

# 【千年ものがたり企画室】アテンダント

2018年度入社 (香川県立高瀬高等学校 卒業)



## Q 現在、どんな仕事をしていますか？

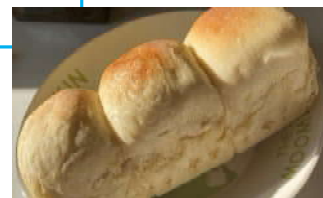
観光列車「四国まんなか千年ものがたり」「志国土佐時代の夜明けのものがたり」の車内で接客サービスをしています。運転日以外は商品発注やイベントの企画などを行っています。四国の絶景や美味しい物を多くの方に知っていただける素敵な仕事だと思っています。

## Q どのところにやりがいを感じますか？

お客様から「楽しかった」「また乗りたい」と言っただけのことです。乗務をしながら商品開発や企画、事務作業をしたりと大変なこともあります。お客様の笑顔を見たときは、頑張った良かったと感じます。

## Q 休日の過ごし方を教えてください。

家でんびり過ごすことが多く、最近ではベーグルやパウンドケーキを焼くことにはまっています。写真はちぎりパンです。



## 高校生のみなさんへ一言！



私たちアテンダントの業務は、JR四国の様々な部署の支えがあって成り立つものです。社員はそれぞれの現場でやりがいや誇りを持って日々業務に励んでいます。沢山の業種がある中で、何かひとつでも興味を持っていただくと嬉しいです。一緒に働ける日を楽しみにしています。

# 【伊予灘ものがたり企画室】アテンダント

2020年度入社 (徳島県立川島高等学校 卒業)



## Q 現在、どんな仕事をしていますか？

入社後、徳島駅で2年間営業を経験し、現在は愛ある伊予灘線を走る観光列車「伊予灘ものがたり」のアテンダントとして乗務しております。

## Q どのところにやりがいを感じますか？

私は放送部で培った経験から、アナウンス技術を生かせるアテンダントを希望いたしました。車内で案内をする事でお客様からお褒めの言葉を頂けた際に、自分の成長を感じやりがいへとつながるように思います。

## Q 休日の過ごし方を教えてください。

出不精な私ですが、愛媛にはカフェや喫茶店が沢山あるので随時開拓中です。また、映画鑑賞が好きなので1人で映画館に入り浸ることもあります。

## 高校生のみなさんへ一言！

JR四国は地域に寄り添い、そして社員に寄り添ってくれる会社です。数ある業務や職場の中から自分が輝ける場所を見つけ、四国家の一員として四国を共に盛り上げていきましょう！！お仕事を通じて皆さまと知り合える事を楽しみにしております。



# マイカレッジ+（プラス）研修



**社会人から興味のある分野をもう一度勉強したい人向けの研修です。**

社内での公募・選考後、四国4国立大学いずれかの科目等履修生として、約1年間、働きながら大学で専門分野を学び単位を得ることができます。

○研修コース例

- ・ 経営関係コース
- ・ 法務関係コース
- ・ 観光関係コース
- ・ 技術関係コース

○応募資格

勤続年数5年以上の者

## 科目等履修生って何？

科目等履修生とは、大学に入学せずに、特定の科目を履修する学習者のことです。

一般の学生と同様に、授業に参加しレポートを提出したり、試験に合格することで、単位を得ることができます。



この他にもJR四国には様々な教育制度があります。

科目履修生

【総務部 人事課】 課員

2018年度入社 （徳島県立城南高等学校 卒業）



Q どんな仕事、勉強をしていますか？

科目等履修生として、香川大学へ行き観光に関する専門知識について学んでいます。地域に根差したまちづくりや経済学など観光について幅広く勉強をしています。また週に1度本社に出社し、先輩方のお手伝いをしています。

Q どのところにやりがいを感じますか？

大学での勉強や本社での仕事など、自分なりの目標を立て、達成できたときにやりがいを感じます。将来は、今までの知識や経験、大学で学んだことを活かし、四国の魅力を四国島外や世界にもっと伝えていけたらなと思います。

Q 休日の過ごし方を教えてください。

休日は家族や友人とドライブしたり、カフェ巡りをしています♪

Q マイカレッジ+研修について良い点

採用区分に関わらず、入社後の頑張りで様々なキャリアアップを実現できるところが良い点です。



高校生のみなさんへ一言！



JR四国にはキャリアアップを実現できる様々な研修制度があります。高卒・大卒などの採用区分に関わらず、目標に向かって、自分が頑張れば頑張る程挑戦ができる会社です。ぜひ一緒に働きませんか？

※現在（2026.4時点）は研修を終え、営業部で活躍中 ✨

J R 四国の情報はこちらからご覧いただけます♪

---

◆ J R 四国 公式ホームページ



◆ J R 四国 採用ホームページ（福利厚生等ご覧いただけます）



◆ J R 四国 公式YouTube（JR四国のお仕事について情報発信中♪）



◆ J R 四国人事課 公式TikTok



