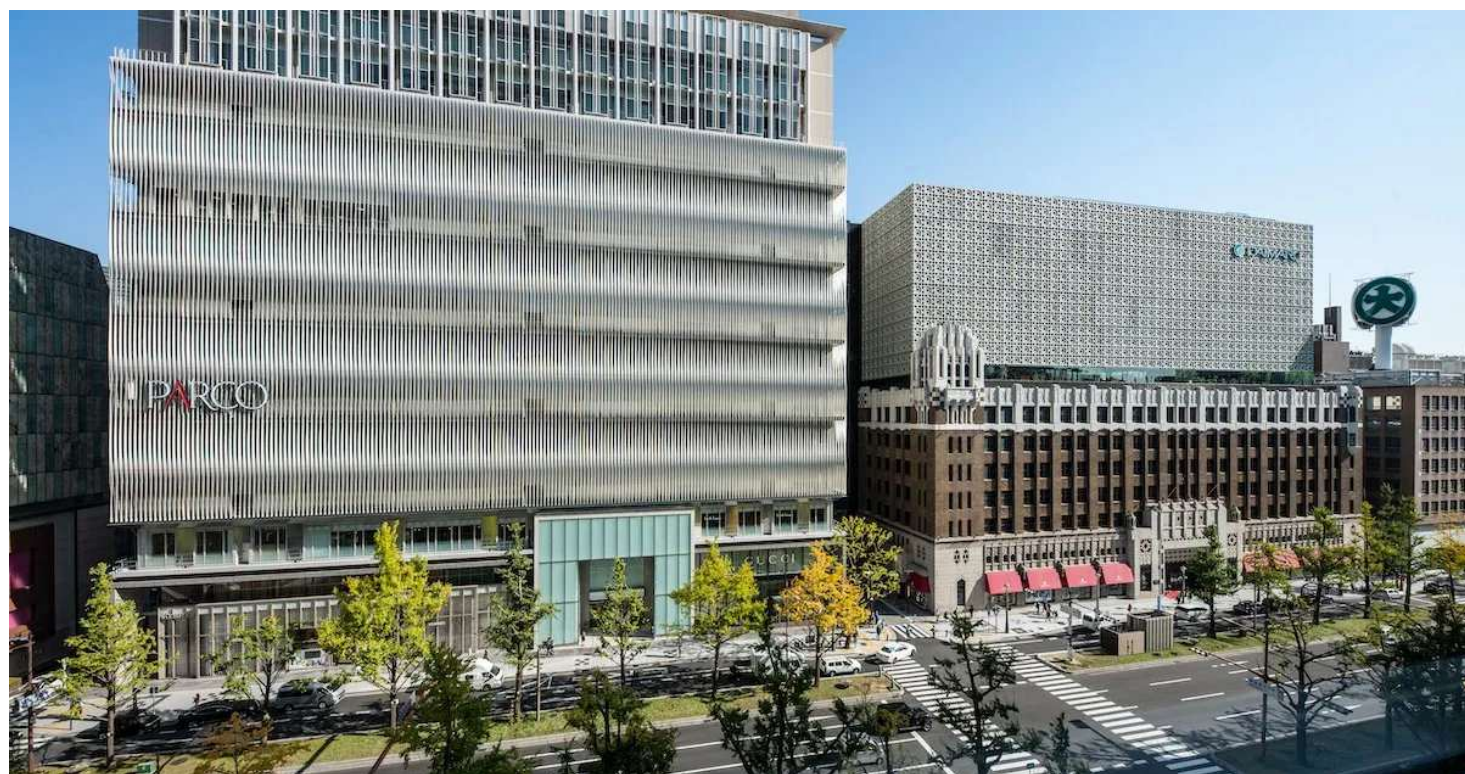


# 株式会社 J.フロントプライムスペース

大丸松坂屋百貨店やパルコの「安全・快適」を守る設備管理業務



「空間価値×持続価値」を  
提供し続けるスペシャリスト集団

J F  
+  
P S

J.FRONT PRIME SPACE

# J.フロントプライムスペースの事業内容

## 空間創造から施設運営まで一気通貫

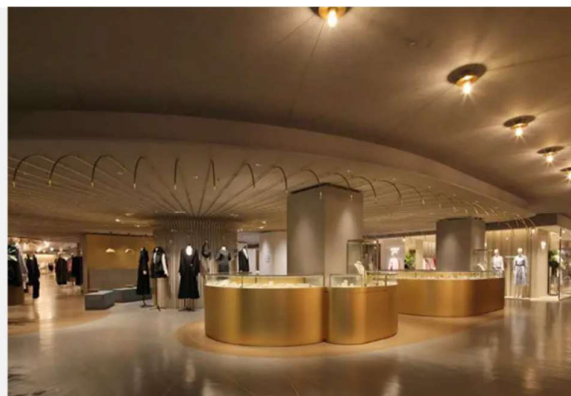
企画・デザイン・設計から内装工事、電気・設備工事、什器製作、ディスプレイ演出を担う「内装事業」と、設備管理・清掃・警備などの運営管理を通じて施設の安全性・快適性を維持する「施設事業」を軸に、空間に関わるあらゆるフェーズを手がけています。

### 内装事業

企画・設計・施工、電気設備・通信工事及び関連設計

商業施設からホテル・オフィス・空港施設・船舶に至るまで、あらゆる空間づくりに携わっています。

内装プロジェクトの監理からデザイン・設計、施工、家具製作、ディスプレイ演出までトータルにご提案し、上質で魅力ある空間を創り上げます。



### 施設事業

ファシリティマネジメント／ビルマネジメント・プロパティマネジメント

「安全・安心・快適」の維持にとどまらず、資産価値向上や効率化のご提案を通じ、持続可能な価値創造をサポート。

50年以上にわたり培ってきたノウハウと最新デジタル技術を活用し、ニーズに応じたオーダーメイドの施設管理サービスを提供いたします。

## J. フロントプライムスペースの魅力① 「安定したグループ基盤」

J. フロントプライムスペースは、大丸松坂屋百貨店やパルコを運営する、J. フロントリテイリンググループのグループ会社です。

従業員数はグループで約7,000名と大きく安定しているため、安心して長く働き続けることができる基盤が整っています。



# PARCO

## J. フロントプライムスペースの魅力② 「働きやすい環境」

# 働く

百貨店や商業施設という**華やかな就業場所**

常にチームで行動、先輩や同僚のサポートによって**安心して働ける環境**

2026年度の新入社員29名中、**高卒者は4名、学歴に関係なく昇格・昇給**

日々の点検や、改装工事を通じて、テナントが造られていく過程を体験できます

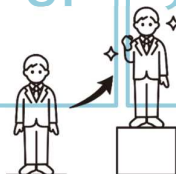
### 01

華やかな  
就業場所  
出会いも



### 02

スキルUP  
キャリアUP



### 03

学歴関係無  
昇格・昇給

### 04

3年離職率  
0%

※2023年～2025年高卒入社  
※全国平均39.5%



# 住む

## 地方からの一人暮らしのサポートも充実、社宅費用を会社が全額負担

慣れない土地ではわからないことが多く不安という方も安心！

職場から近い安全なお部屋選びを会社がサポート

物件選びから入居まで人事担当が一貫してご用意いたします。

築浅オートロックマンション、バス・トイレ別の優良物件をご紹介します

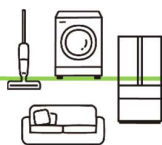
### 01

引越し費用  
負担ゼロ



### 02

家財道具  
の補助費有



### 03

社宅費用  
4年間ゼロ



### 04

1年に2回  
帰省費用  
会社負担



# 学ぶ

## 働きながら学べる資格取得支援制度が充実

社員の自己啓発・資格取得奨励・スキルアップを目的として支援します

第1種電気工事士、施工管理技士、第2種・3種電気主任技術者などの

資格取得による**報奨金**や**資格手当制度**もあり会社としてバックアップ

### 01

充実した  
資格取得  
支援



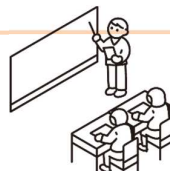
### 02

資格手当・  
報奨金  
支給制度



### 03

資格講習・  
受講費用も  
会社負担



### 04

スキルUP  
で報酬もUP



# 暮らし

## J.フロント共済会に加入、充実した福利厚生制度完備

スポーツクラブやカラオケBOXなどの割引優待をはじめ  
ディズニーリゾートや全国のレジャー施設の割引、ホテル・旅館の優待あり  
また、働き方改革により、各種休暇の取得促進を行い働きやすい環境を整備

01

各種給付金



02

有給休暇  
取得促進



03

退職金制度  
完備



04

男性社員の  
育児休職  
取得促進



# 求人1:設備管理の仕事

# JFPSの設備ってどんな仕事？

※JFPS=J.フロントプライムスペース

## 百貨店や商業施設を守る～陰で支える～

ビルメンテナンスの使命とはビルを**安全に、快適に保つ**ということ。  
大丸松坂屋百貨店やパルコは、物販、飲食店、ホテル、映画館、劇場などがあり、毎日たくさんのお客様が訪れます。  
設備担当はトラブルを未然に防いだり、修理したり、施設の**「縁の下の力持ち」としてなくてはならない存在**です。

## 施設を裏から守るスペシャリスト！

日々の設備点検や館内のリニューアルに伴う、電気工事を中心に、定期・不定期の修繕業務や基本設備に関する工事等を担当し、**施設のメンテナンスを常に行い維持するお仕事**です。

クライアントからの依頼を受け、図面入手や見積作成、外部協力業者の手配や部材の発注などを行ない、工事施工期間は現場でのコントロール業務を行います。

# 具体的には？

## 1. 建築設備・機器の点検・保守メンテナンス

建築物やそれに付随する設備機器（受電設備・空調機・ポンプ・ファンなど）の正常機能を維持するために、日々の点検・整備・小修理などをおこないます。これらはスケジュールが定められており、決められた通りに確実にこない、安全で快適な売場環境を維持します。

### 【主要設備】

- ・電気設備（受変電設備、非常用自家発電機 etc）・消防設備（非常放送設備 etc）
- ・空調設備（空調機、フィルター、冷却塔 etc）・給排水衛生設備（受水槽、排水槽、ポンプ etc）
- ・昇降機設備（エレベーター、エスカレーター）・建築設備（シャッター、自動ドア etc）

## 2. テナントにかかわる予防保全

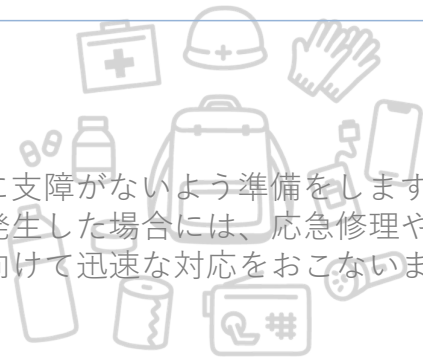
テナントも大切なお客さまです。テナント店舗内の各種設備が正常に機能し、来館者が快適に買い物を楽しめるように様々な点検・修理をおこないます。

### 【主要作業】

- ・照明ランプの交換（販売）・照明器具・コンセント配線等の修理・分電盤の電流測定・漏電検査
- ・排水管清掃、排水詰り修理・空調機点検、フィルター交換、消火器点検

### 3. 緊急時対応

台風や暴風雨等が予想される場合、事前に対策を実施し、営業に支障がないよう準備をします。また、停電・火災・地震などにより営業に支障をきたす事態が発生した場合には、応急修理や協力会社による復旧工事を取りまとめるなど、被害の最小化に向けて迅速な対応をおこないます。緊急時は事業所一体となって対応しています。



### 4. テナント・共用部のリニューアル工事

テナントのリニューアルや入れ替えの多い百貨店やパルコでは内装工事・設備工事が多く発生します。クライアントのニーズを正確・安全に具現化し工期のスケジュール管理や、施設のルールに則り安全かつ円滑に工事を進めるための調整をおこなうとともに、設計者と施工会社との間に立ち、密に連携を取り合うことで品質向上に努めています。

ご紹介した以外にも長期修繕計画や改修工事など、他のビルマネジメント会社では関われない、業務に多岐に渡り携われるので、建築・設備に関する幅広い知識や経験が得られる仕事です。



## 渋谷パルコ設備担当

### 先輩社員の紹介①

#### 遠藤 歩夢 (26歳)

えんどう あゆむ

岩手県立水沢工業高等学校  
電気科

2018年4月1日 入社8年目



#### 先輩のみなさんへメッセージ

PSSの設備管理は定期的な業務とイレギュラーな業務をどちらもやりたい人は向いているかと思います。私は就活時色々悩む事もありましたが今となっては自分に向いている環境の職場でしたので正解だったと思っています。皆さんも悩むことも多いとは思いますが頑張ってください！

#### 入社の決め手は？



私は当時先輩たちのインタビューを見て、職場の雰囲気良さそうと思いました。また社宅手当や資格手当など充実していることや他社のビルメンに比べて幅広い業務に携わることができると思ったからです。

#### 仕事のここが面白い



ビルメンは定期巡回・点検等が多いイメージがあるかと思いますが、日タイレギュラーな案件対応や補修作業等で毎日違う業務をできるので飽きることなく面白いです。慣れてくると自分で作業・工事など管理できるので建物に貢献できると自信が付き、やりがいを感じます。

#### 入社直後、こんなところに苦労しました



トラブル発生時に自ら原因を考えるのに苦労することがありましたが、そのような場面を何度も乗り越え成長できるのがやりがいの一つです。

日本を代表する施設の設備管理に携われることはとてもやりがいを感じます！設備に異常がないか毎日確認し、安全・快適を守ります。



パソコンやipadを使用することも多く、デジタルスキルも身に付きます！

先輩が優しく教えてくれるので、安心して仕事ができる環境が整っています。

# 中尾 泰成 (21歳)

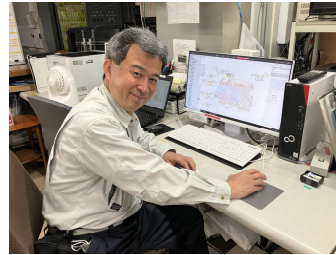
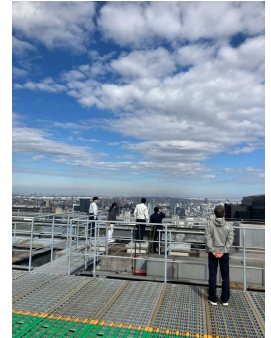
なかお やすなり

大阪府立今宮工科高等学校  
電気技術専科  
2023年4月1日 入社4年目



普段は見れない、ビルや施設の裏側や屋上まで、点検するところは多岐に渡るので、毎日違う発見があり、飽きることがありません！

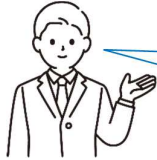
色々な設備があって、覚えることはたくさんありますが、とても楽しいです。



20代~60代まで幅広い社員が活躍していて、和気あいあいと仕事をしています！

ベテランの先輩から教わることも多く、勉強になることがたくさんあります！

### 入社の決め手は？



元々地元で大丸百貨店があり行ったこともあったので、そこでビルメンテナンスの仕事ができることに、特別感を感じたからです！

### 仕事のここが面白い



日々建物の設備構造に驚かされる！原始的な仕組みの設備から最新型の設備もあるので勉強になります！資格手当の制度が手厚いので勉強のやる気が湧いてきます！資格を取ると仕事に対して自信がつく！先輩たちも優しく良い人ばかりで、毎日楽しく仕事をしています！

### 入社直後、こんなところに苦労しました

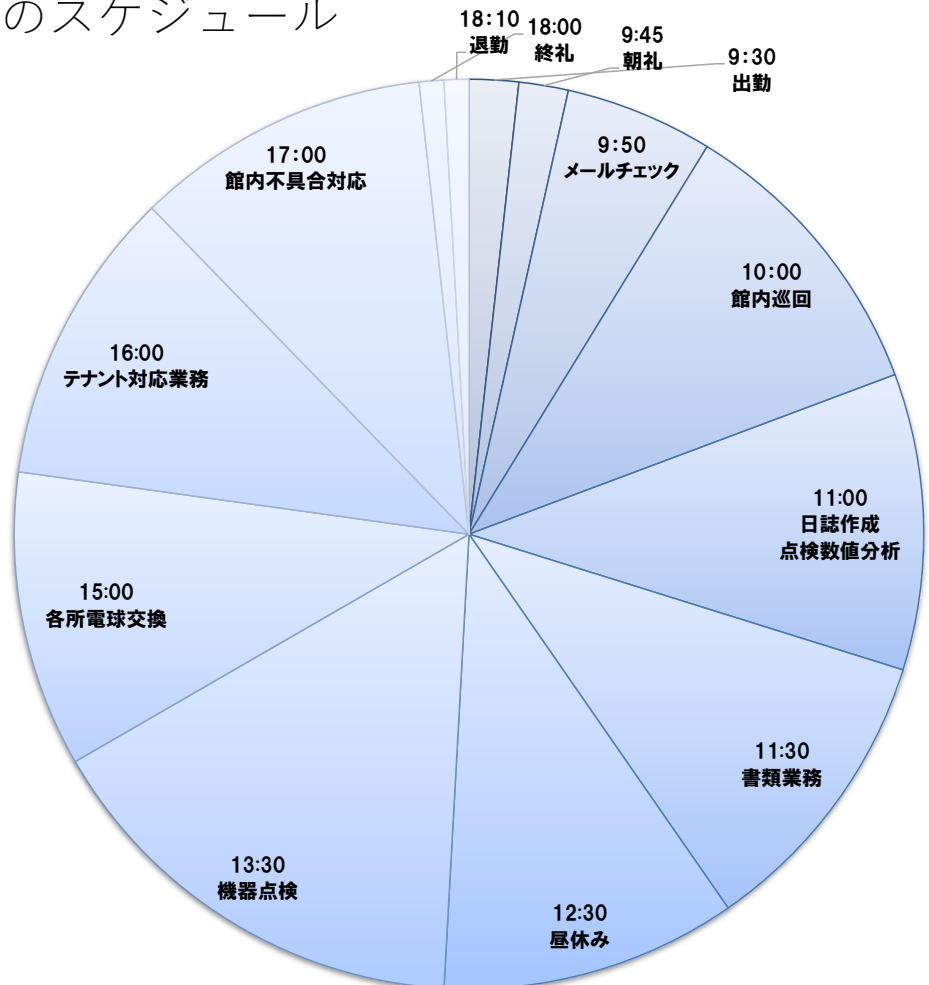
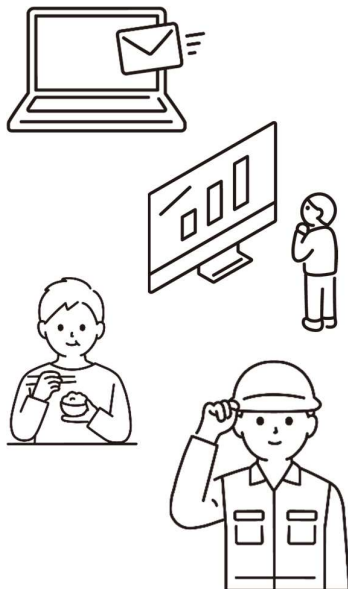


館内のテナント名と位置、設備機器などを覚えること、テナントスタッフ、業者の方と電話をしたり、打ち合わせをすることは慣れるまで苦労しました。他には設備機器の警報が出たときや故障時の迅速な判断や対応力が求められるところです。

### 後輩のみなさんへメッセージ

会社を選択することは人生の中でも難しい出来事の一つだと思います。また、社会人になることへの不安もあると思います。自分も入社する前はすごく不安でしたが、社員の方々が優しくサポートしてくれて今では毎日楽しく仕事をしています。皆さんお会いできることを楽しみにしています！

## 設備管理のとある1日のスケジュール



## 求人2: 電気施工管理の仕事

# JFPSの電気施工管理ってどんな仕事？

※JFPS=J.フロントプライムスペース

## 施設の核を創る

ショッピングセンターの照明やデジタルサイネージなどお店を演出するものからエアコンやエスカレーター、レジ、地震や火事が起きたときの安全装置

**電気はお店を営業になくてはならないもの**

まず電源となる設備を設置、ここから無数の電気ケーブルが張り巡らされ、各フロアが稼働するよう命を吹き込みます。

こうした施設の電気設備工事の管理を行うことを「電気施工」といいます。

**電気を店舗の隅々まで使えるようにするのが私たちの役目です。**

## 工事の真ん中で人を動かす現場監督

数名のチームを組み、建物の関わる工事を計画通りに進めるために、スケジュールや安全面の管理に加え、図面の作成、法的な書類作成などを行います。工事の進め方などの指示を出し、必要な人員や機器の手配など電気施工のすべてに関わります。クライアントのニーズをくみとり、

**設計者とクライアントをつなげる役割のお仕事**です。

# 具体的には？

## 1. 引合い

「こんなお店を作るので〇〇工事出来る会社ありますか？」

「街が便利になるように設備を増やしたいので協力いただけますか？」

新たなクライアント、リピートしてくださるオーナー、商業施設のテナントなど様々な方からお仕事の案件の話がきます。これを引合いと言います。

## 2. 現場調査・見積作成

JFPSでこの工事をする事になったら、まず現場へ行きます。

どんな場所なのか、広さや高さ等を現地で徹底的に調べ上げ、どこに設備を置くと安全か、法に則しているか、有害な物質が無いかなどしっかり打合せと調査と確認を行います。

設置する場所が決まったら、完成までのスケジュールを決めます。

それにかかる材料や部品、それにかかる人手のお金を計算し見積書を作成してこの工事にかかる計画表の完成です。

### 3. 協力業者手配・資材発注着工

次にこの工事へ協力してくれる会社を探して依頼します。  
協力会社が揃ったら役割分担を行い、計画表に基づき工事が始まります。  
部品を発注する人、工事を始める人、大人数が一斉に動き出します。  
私たち電気施工管理は、工事現場の中心に立つ現場監督として、計画通りに進んでいるかチェックしたり、人手が必要になったら仲間を集めたりとチーム全体を常に見て、指示を出しながら何もない場所から電気や電波が通る空間になるように導いていきます。

### 4. 引渡し・クライアントへの請求・協力業者への支払い

無事に工事が終わったら、クライアントへ確認してもらい工事は完了です。  
ここから、お店の内装や備品が設置され、皆さんが利用する店舗になっていきます。  
協力してくれた仲間の会社さんへ支払い手続きを進め、JFPSもクライアントからお金をいただき、一連の仕事は完了となります。

電気工事は内装施工管理や内装工事など関連する部門がいくつも  
あり、店舗や施設の完成を目指す仕事であるため、建築・施工管理  
に関する幅広い知識や経験が得られる仕事です。



エンジニアリング部 エンジニアリング1課

先輩社員の紹介③

福來 零 (20歳)

ふくらい れい

宮城県仙台市立仙台工業高等学校  
電気科

2025年 4月1日 入社2年目



入社決め手は？

学生時代、電気課に在籍していたので、それに類する仕事を探しているときにJFPS  
を見つけました。手当が充実しており、高卒生の自分でも安心して働くことが出来る  
と思いました。また当時のHPから新しいことに常に挑戦している雰囲気が感じ取れ、  
風通し良く感じたからです。



仕事のここが面白い

日々沢山の仕事が舞い込んでくるので、仕事をこなす順番が大切に  
なります。それと同時に並行処理の案件が増えるため、管理や把握  
がとても大変ですが、上手く現場を回せた時や協力会社さんに感謝  
されたときはとても達成感を感じます。自分一人で現場を回せるよ  
うになれば、苦労も増えますが実績も自身のものですのでとても楽  
しいと思います。

入社直後、こんなところに苦労しました

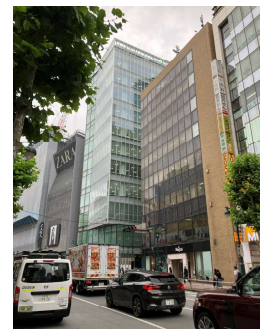
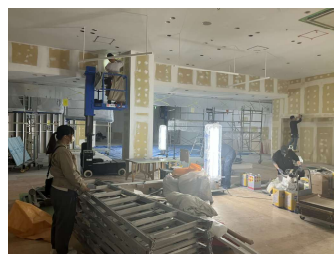
一つの流れを覚えるまでは、次に何を準備すればいいのか、何に注意すればいいのか、は  
たまた今何をすればいいのかと、分からないことだらけで先輩についていっただけでも苦労  
しました。トラブルが発生したときも対処が分からず、頭が真っ白になることもしばしば  
ありました。

後輩のみなさんへメッセージ

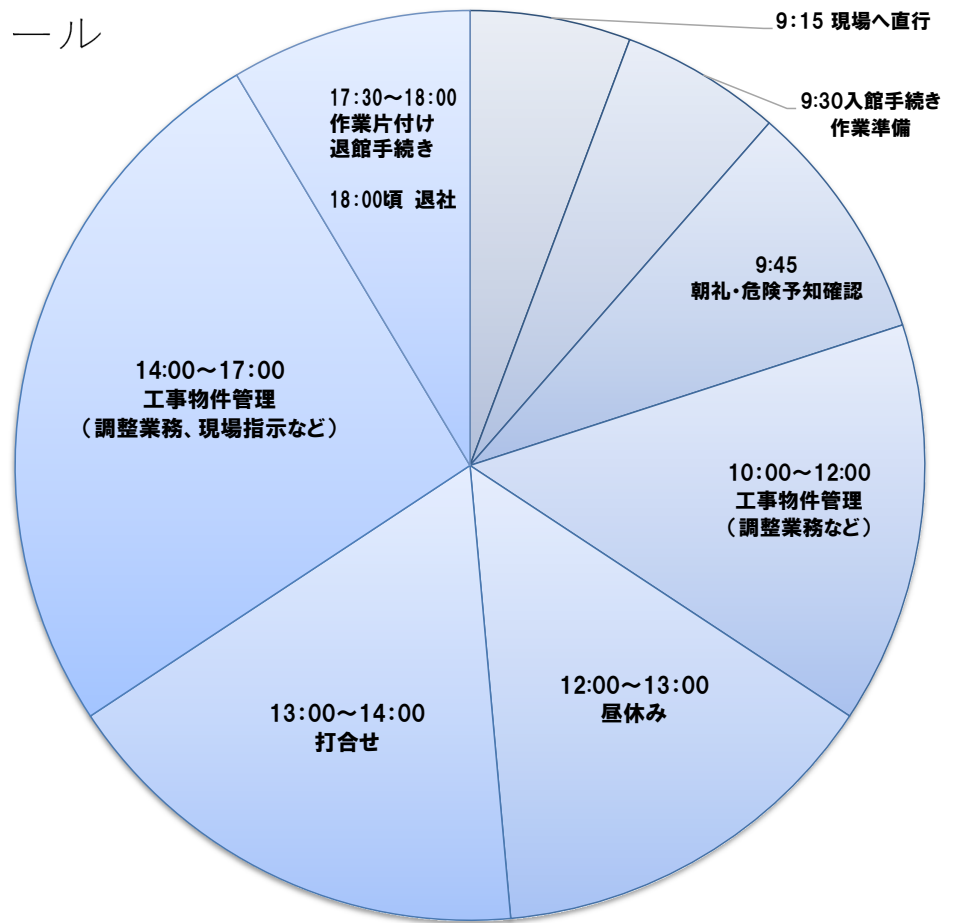
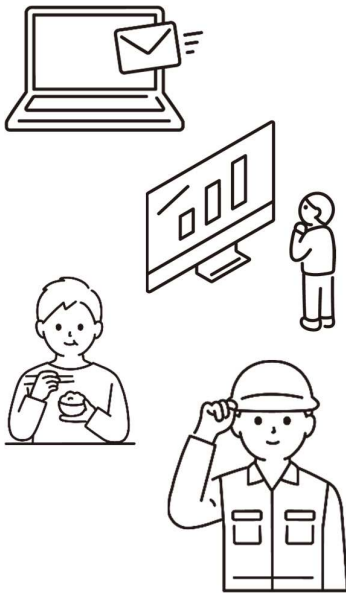
JFPSは電気工事に興味のある人、新しい発想を試  
すのが好きな人に向いていると思います。  
最初は不安で分からないことも多いと思いますが  
JFPSの先輩社員は私を含め皆同じ道を辿っています  
ので、入社後もサポートは万全です。沢山の求人  
があり、悩むことも多いと思います。就職は今後の人  
生の大きな一歩となりますので、よく考えて納得でき  
る道を選んでください。もしその道がJFPSであるなら、  
一緒に成長していきましょう！

工事が工期限内に終わるように、  
工程通りに進んでいるか確認し  
たり、職人さんへ指示を出したり、  
安全・品質の管理を行います。

無事に仕事が終わって、ビルや  
お店ができあがると、とても達成  
感がある仕事です！



# 電気工事施工管理スタッフの とある1日のスケジュール



# 入社から配属までの研修



**入社式**  
JFRグループ  
合同入社式に参加

**ビジネスマナー**  
社会人の基礎を学ぶ

**各部門紹介**  
当社の事業を理解する

**規程・人事制度**  
働き方や社内ルール

**体験実習**  
現場での業務体験や  
協力会社訪問など

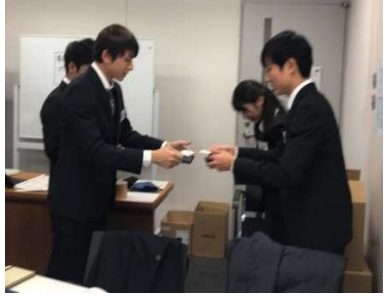
**システム研修**  
イントラネット  
PCスキルの習得

**施設見学**  
都内のパルコや  
施工物件の見学

**e-ラーニング・  
メンタルヘルス**  
在宅ワークなどの  
トライアル

**研修総括・配属**  
約1ヶ月間の研修を  
経て現場へ配属します

**入社式  
研修風景**



# 先輩社員に聞きましたQ & A

## Q 1. 当社に入社を決めた理由は？



電気科出身の自分が  
電気以外の知識も身に  
付けられる  
と思ったから

会社見学で、設備に  
興味を持った  
昔から建物が好き  
だった

地元のパルコが  
オープンして  
「ここで働けたら面  
白いだらうな」思っ  
ていた！

夜のパルコネオン  
が爛々と輝いてお  
り、魅力的に感じ  
てここで働きたい  
と思った

他のビルメンテナンス  
に比べ幅広い業務に携  
われること、職場の雰  
囲気が良かった

日本でも有名な百貨  
店の伝統ある施設を  
裏で支え、快適空間  
を創り上げる一員と  
して働きたかった

## Q2. 入社して苦労したことは？



電球の種類が多さ  
設備機器の名前や  
テナント名を  
覚えること

社会人としての  
マナーや言葉遣い  
電話対応（汗）

通勤ラッシュ  
（笑）

館内の  
館の中で迷子  
設備を覚えるのに  
苦労しました

スムーズに且つ  
事故なく工事を  
終わらせるかを  
考慮しながら  
工事管理すること

入社当初はテナン  
トさんからの質問  
が  
理解できなかった

### Q3. 仕事の面白さ、得られる知識経験とは



様々な人  
(グループ会社・テナント・  
お客様・協力会社)  
と関わりながら仕事が出来  
るのが面白い

修理等で点かなかった  
電球に明かりが灯った  
とき  
担当した工事で  
設備機器が更新された  
際に感動

電気工事で身につ  
けたスキルで、自  
宅の家電が大抵直  
せるようになった

店舗内の改装工事で、  
創られていく過程を間  
近でみる事が出来て  
勉強になる

電気設備だけでなく、  
空調・水道の設備な  
ど幅広い分野の  
ことが学べる

設備機器が沢山あり  
実務経験が必要な資  
格の取得ができる

### 後輩のみなさんにメッセージ



現在は渋谷パルコに配属。  
店舗が変わると設備機器も異なります。  
多くの店舗を経験することは学びが何倍にも  
なる為、スキルが格段に上がります。

この仕事は  
周囲と協力しながらすすめる業務ですので、  
重要なのはコミュニケーションです。

同年代ではない方と関わる事が多く、皆さん色々な  
ことを教えてくれるので安心して仕事ができます。

テナントスタッフの方や協力業者の方から問い合わ  
せがあり慣れるまでは対応に苦労しましたが、その  
経験がすべて仕事に生かされます。

学生生活では経験しない「社会人としてのマナー」が色々あ  
り、難しいこともありますが、  
周りの先輩方もサポートしてくれますので、  
少しずつ覚えて日々成長していきましょう。

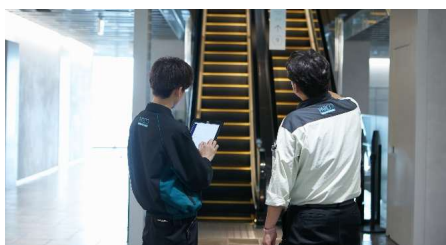
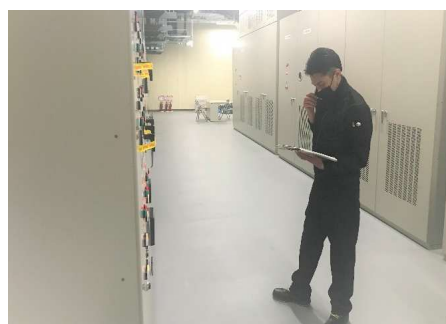
不安なこともあるとは思いますが、就職活動頑張ってください  
！

当初は慣れない環境と分からないことだらけで不安で  
したが、引き継いだ業務をやり遂げたときに感  
じた達成感は今でも覚えています。

お客様からの「ありがとう」という言葉を  
聞くと、とてもやりがいを感じます。  
会社を選ぶのはとても難しく感じると思いますし、不  
安な気持ちもあるだろうと思いますが、自分らしさを  
忘れずに頑張ってください！

高校からいきなり社会人になるということで「何をしておけ  
ばよいのだろう」と不安を感じる人もいると思います。

大切なのは自分が「どのような仕事をしたいのか」と  
いうことをきちんと考え、伝えられるようになること  
だと思います。どの企業の面接でも様々な質問があると思  
いますが、きちんと回答出来るようにしっかり準備をして頑  
張ってください！



# Interview

建物に欠かせない  
インフラを守り続ける



安心の設備先、J.フロントプライムスペース。  
経験を重ねて設備管理のプロになる

J.フロントプライムスペース

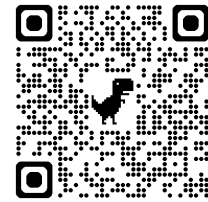
採用ホームページ

先輩社員インタビューもぜひご覧ください

Check !

J.フロントプライムスペース

<https://www.jfps.co.jp/>



設備管理

[https://www.jfps.co.jp/recruit/careerstory/interview\\_10/](https://www.jfps.co.jp/recruit/careerstory/interview_10/)



電気施工管理

[https://www.jfps.co.jp/recruit/careerstory/interview\\_08/](https://www.jfps.co.jp/recruit/careerstory/interview_08/)



J F  
+  
P S

J.FRONT PRIME SPACE