



# その手で、 東京を紡ぐ。

誇りが私たちを走らせる  
for Tokyo, for People.



東京メトロ新卒採用サイト  
<https://tokyometro-recruit.jp/>



東京地下鉄株式会社



# Expert Positions

毎日の通学や通勤。  
休日にふらっと遊びに出かける時。

東京では日々の生活の中で、  
あたりまえのように地下鉄が利用されています。

そんな欠かせない存在である地下鉄を、  
毎日何事もなく走らせること。

そして多くの人たちが生き生きと過ごせるよう、  
東京の魅力と活力を引き出すこと。

それが東京メトロの仕事です。

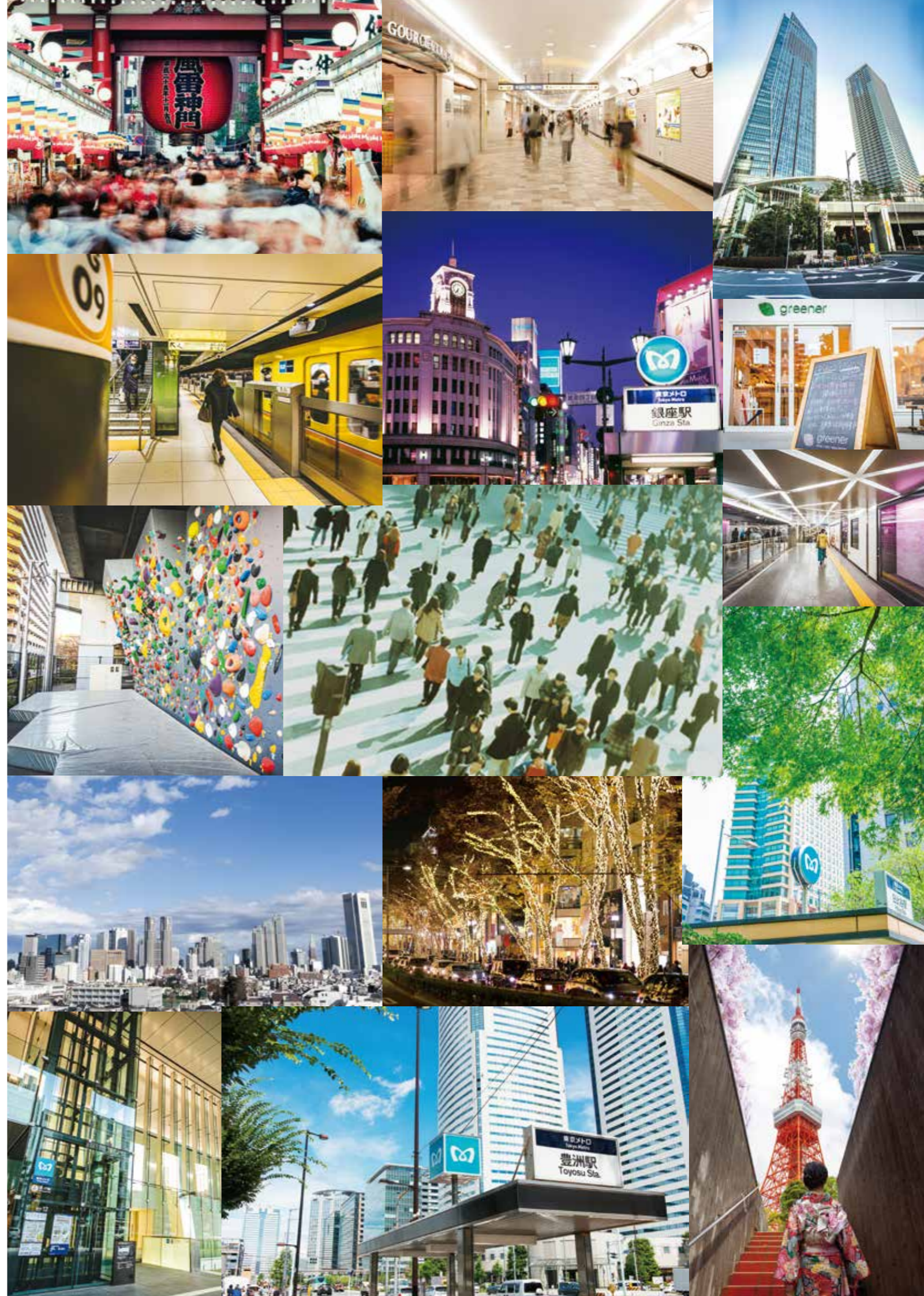
日々の安全・安心を守りながら、  
東京に集う人々を最前線で支えるエキスパート職。  
役割の違う一人ひとりが一丸となって、  
東京という大都市を支えています。

その原動力となるのは“誇り”です。  
社員一人ひとりの“誇り”が「東京を走らせる力」の源なのです。

『自分は、人の役に立つ仕事ができているんだ』  
『自分たちの仕事が、東京に集う人々を支えているんだ』

と、すべての社員が強い誇りを持つことができる。  
誇りある仕事をするということが、  
自分自身の原動力にもつながる。  
ここに東京メトロで働く魅力があると、私たちは思っています。

**誇りが私たちを走らせる**  
for Tokyo, for People.



# 東京を支えるということ

## どれくらいの人たちを支えているの？

1日あたりの輸送人員

平均 **684** 万人  
(2024年度)

人口約1,400万人を誇る大都市東京で、日常生活や経済活動を支える東京メトロ。東京で暮らす人、東京で働く人、東京を訪れる人の毎日に、なくてはならない存在となっています。



鉄軌道部門収益

**3,692** 億円  
(2024年度)

年間輸送人員

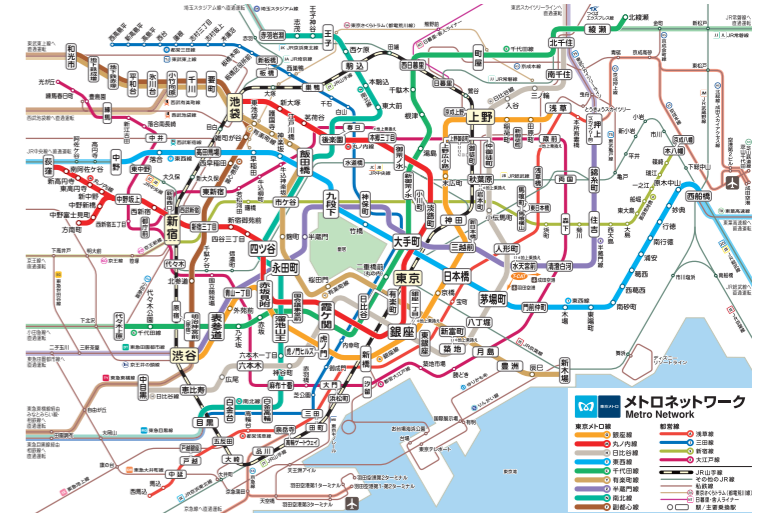
約 **24億9,500** 万人  
(2024年度)

## どれくらいの規模感で支えているの？

9路線の総距離

**195.0** km

東京都区部を中心に網の目のように張り巡らされた地下鉄網を形成。さらに、9路線中7路線で相互直通運転を実施し、その直通区間は361.6kmになり、首都圏に巨大な鉄道ネットワークをつくっています。



車両数 ..... **2,708** 両  
(2024年度)

駅数 ..... **180** 駅  
(2024年度)

売上 ..... **3,881** 億円  
(2024年度)

従業員数 ..... **9,462** 人  
(2024年度)



### (環境配慮型車両の導入)

丸ノ内線新型車両2000系は、最新の非常走行用電源装置、インバータ装置、主電動機(モータ)を組み合わせた駆動システムにより、大幅に省エネ性を向上させた環境配慮型車両です。さらに、車両の構体に使用するアルミ合金の種類を極力統一することでリサイクル性も向上させています。



### (再生可能エネルギーの普及)

東京メトロの経営方針には、「地球環境の保全に積極的に取り組む」ことが明示されています。その活動の一つとして、地上駅のホーム屋根などに太陽光パネルを設置し、発電した電力をエスカレーターや照明などの駅設備で使用。これらの取り組みにより、環境負荷低減への貢献を図っています。

### (自然災害対策の推進)

地震対策を強化。地震発生時には、地震警報装置により地震の大きさに応じて運転規制を実施。あわせて気象庁の緊急地震速報を活用した早期地震警報システムを運用し、最大限の安全対策を行っています。また、避難誘導などの各種訓練を実施するなど、ハード・ソフト両面から安全対策を講じています。



### (大都市型MaaSの取組み)

東京メトロは、鉄道、シェアサイクル、タクシー、コミュニティバス、航空などの多様なモビリティやサービスと連携し、東京における大都市型MaaS (Mobility as a Service) に取り組んでいます。多様なパートナーとの連携を通じ、東京に集う一人ひとりにとっての「移動のしやすさ」や「わたし好みの東京」の実現を目指します。



# エキスパート職の仕事

東京都心を網の目のように走る地下鉄網。  
そして世界に類を見ない最高水準の鉄道技術。

日々、680万人以上もの人たちの移動を支えているのは、  
100年近くの年月をかけて紡がれてきた車両や多様な整備、  
そして東京メトロ独自の技術と知見です。

そこには、場所と場所、人と場所、人と人を結び、  
「東京に集う人々を支える」という一人ひとりの“誇り”があります。

東京という大都市を支えていくために。  
最前線で活躍するエキスパート職の社員一人ひとりが、  
それぞれの専門性を活かしながら、一つのチームとして連携する。  
自らの手で、何事もない一日一日を支えていく。

自分自身の“誇り”を原動力にすることで。

# その手で、 東京を紡ぐ。

誇りが私たちが走らせる

## エキスパート職は何をするの？



【各職種1日の業務映像はこちらからご覧いただけます】  
<https://tokyometro-recruit.jp/tokyometro-expert/special/movie/>

東京メトロのエキスパート職は、鉄道事業のプロフェッショナルとして、日本の首都・東京の「日常」を支える仕事です。  
お客様や車両、施設と向き合い、快適な輸送サービスを実現するエキスパート職の仕事をご紹介します。

### 運輸の仕事 (8-9P)



駅



車掌



運転士

### 車両の仕事 (10-11P)



工場



検車



### 電気の仕事 (12-13P)



変電



電路機械



信号通信

### 土木の仕事 (14-15P)



軌道



保守土木



改良土木

### 建築の仕事 (16-17P)



建築



# 運輸の仕事



採用サイトで  
インタビューを  
チェック!



駅

## 仕事内容

ホームをはじめとする駅構内の安全管理や設備の点検、改札(インフォメーションカウンター)のご案内や精算、収入金管理等、駅の運営に関する業務を担当します。気持ちよく駅をご利用いただくために、お客様一人ひとりに寄り添ったサービスを提供します。

## 仕事の醍醐味

- 東京メトロの顔としてお客様へ直接サービス提供できる
- お客様から感謝のお言葉を直接いただける
- 多種多様な仕事にマルチタスクで対応する



車掌

## 仕事内容

電車の扉の開閉、出発・到着時の安全確認などを行い、定時運行を支えています。また、車内アナウンスや空調を操作し、安心して快適な車内環境の維持に努めます。トラブルが発生した場合には、お客様の安全を第一に行動する保安要員としての役割も担います。

## 仕事の醍醐味

- 運転士と協力しお客様を安全・快適に目的地までお届けする
- 異常時には的確な対応でお客様の安全を守る
- 何事もなく列車を運行することに充実感がある



運転士

## 仕事内容

乗務をする前に異常がないか入念に各機器を確認し、ダイヤにそって列車を走らせます。東京メトロの高品質な輸送サービスを最前線で提供し、お客様を安全かつ、時間通りに快適に目的地へお送りします。他社線と相互直通運転をしている路線では、他社保有の車両を運転することもあります。

## 仕事の醍醐味

- 運行ダイヤに従って運転することでお客様の毎日を支える
- 様々な車両の特性を考慮しながら運転できる
- 異常時には的確な対応でお客様の安全を守る

## 勤務サイクルの例 ※勤務サイクルは約12週(3ヶ月)ごとに変動します。

### 運輸職種【駅係員】

【日勤勤務】8:00~16:35 ※職場によって異なる  
【宿泊勤務】8:00~翌日8:00

	月	火	水	木	金	土	日
非番	宿泊勤務	非番	日勤勤務	休日	休日	宿泊勤務	
非番	宿泊勤務	非番	日勤勤務	休日	休日	宿泊勤務	
非番	宿泊勤務	非番	日勤勤務	休日	休日	宿泊勤務	
非番	宿泊勤務	非番	日勤勤務	休日	休日	宿泊勤務	

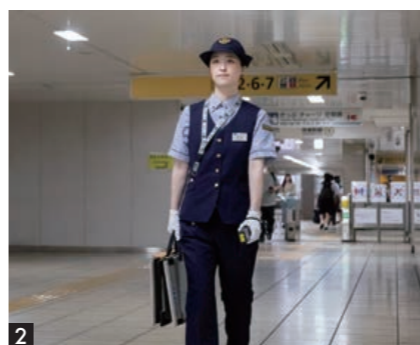
### 運輸職種【車掌・運転士】

【日勤勤務】※担当の乗務する列車によって時間が異なる(例:8:35~16:50)  
【宿泊勤務】※担当の乗務する列車によって時間が異なる(例:12:10~翌日8:00)

	月	火	水	木	金	土	日
休日	休日	日勤勤務	日勤勤務	日勤勤務	宿泊勤務	非番	
休日	休日	宿泊勤務	非番	日勤勤務	宿泊勤務	非番	
休日	休日	宿泊勤務	非番	日勤勤務	宿泊勤務	非番	
休日	休日	日勤勤務	日勤勤務	日勤勤務	宿泊勤務	非番	



1



2



3



4

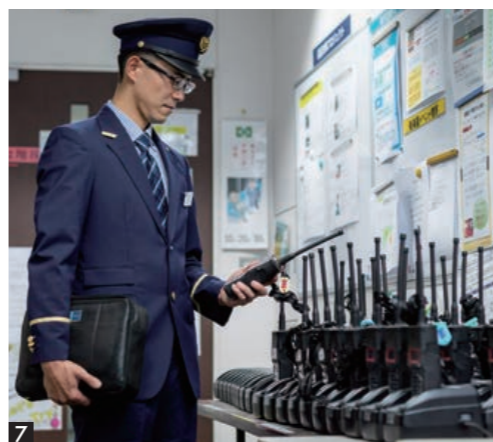


5



6

運輸職種の日常



7



8

- 1 ホーム上でお客様の安全を守るための列車監視業務
- 2 車椅子をご利用のお客様が安心して列車に乗車できるようにサポート
- 3 きっぷの購入方法や乗換案内など、お客様へのご案内
- 4 運賃・券売機・チャージ機の売上管理業務
- 5 車内放送など、運転士と協力して安全な運行を支える
- 6 仮眠をしっかり取って、朝の勤務に向けて準備
- 7 乗務に必要な携帯品などの確認を行い、運転の準備を行う
- 8 引継ぎ駅で列車の引継ぎを受け、自身の担当区間を運転

# 車両の仕事



採用サイトで  
インタビューを  
チェック!

## 工場



### 仕事内容

一定期間走行した車両を細部まで分解して念入りの検査を行い、必要な修繕を施します。工場に入場してきた車両をクレーンで切り離して土台に載せ、それぞれ担当する機器・装置を取り外して検査を実施。車両の全体像を把握し、広く深い知識が求められる仕事です。

### 仕事の醍醐味

- 大規模な分解を行い車両の隅々まで点検・整備できる
- 安全・安心な車両提供によりお客様の日常を守る
- 専門的な知識・技術を日々磨くことができる

## 検車



### 仕事内容

車両の健康状態をチェックするドクターとして、日常的に点検・整備し、必要に応じて修理を行い、完全整備された車両を営業線に送り出すことが使命です。検査には10日を超えない範囲で行う「列車検査」、3ヶ月を超えない期間ごとに行う「月検査」等があります。また、車両基地構内での車両の入換運転も行います。

### 仕事の醍醐味

- 定期的な車両の点検・整備を通じて安全運行を支える
- 突発的に発生する車両故障にチーム一丸となって対応する
- 専門的な知識・技術を日々磨くことができる

## 勤務サイクルの例

※勤務サイクルは約12週(3ヶ月)ごとに変動します。

### 車両職種【工場】

※中野・深川・綾瀬工場  
【日勤勤務】勤務時間：8:30～17:05  
※鷺沼工場のみ  
【日勤勤務】勤務時間：8:20～16:55

	月	火	水	木	金	土	日
日勤勤務	日勤勤務	日勤勤務	日勤勤務	日勤勤務	日勤勤務	休日	休日
日勤勤務	日勤勤務	日勤勤務	日勤勤務	日勤勤務	日勤勤務	休日	休日
日勤勤務	日勤勤務	日勤勤務	日勤勤務	日勤勤務	日勤勤務	休日	休日
日勤勤務	日勤勤務	日勤勤務	日勤勤務	日勤勤務	日勤勤務	休日	休日

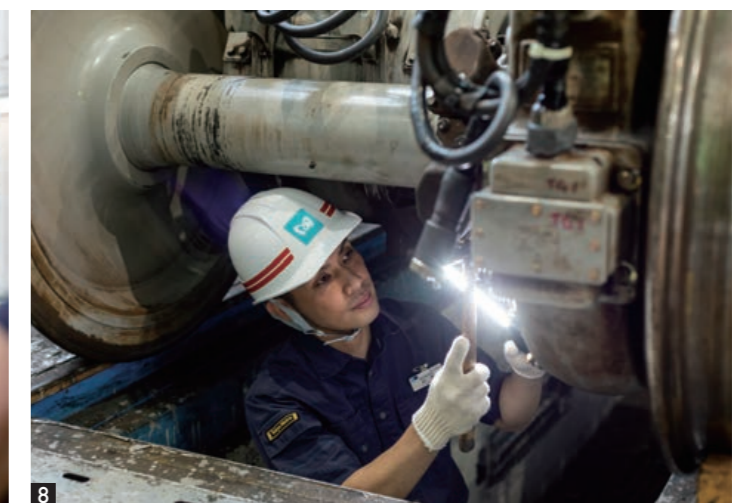
### 車両職種【検車】

※上野・中野・和光・王子・千住・鷺沼検車区  
【日勤勤務】勤務時間：8:45～17:20  
【宿泊勤務】勤務時間：8:35～翌日8:35  
※深川・綾瀬検車区  
【日勤勤務】勤務時間：8:55～17:30  
【宿泊勤務】勤務時間：8:45～翌日8:45

	月	火	水	木	金	土	日
宿泊勤務	非番	休日	日勤勤務	宿泊勤務	非番	休日	休日
日勤勤務	宿泊勤務	非番	休日	日勤勤務	宿泊勤務	非番	非番
休日	日勤勤務	宿泊勤務	非番	休日	日勤勤務	宿泊勤務	宿泊勤務
非番	休日	日勤勤務	宿泊勤務	非番	休日	休日	休日



車両職種の日常



- 1 検車区に列車を移動し、車両の保守点検を行う
- 2 車両基地へ入庫する故障車両を待つ場面
- 3 座席下に取付けられた機器の状態・健全性を確認する
- 4 車両の状態を確認する
- 5 車輪の点検を行うために、解体された車輪を検査場まで運ぶ
- 6 車輪に問題がないか点検を行う
- 7 1500kgある車輪をクレーンで持ち上げる緊張感ある場面
- 8 車輪の下にもぐり、車輪の軸に問題がないか点検を行う

# 電気の仕事



採用サイトで  
インタビューを  
チェック!

## 変電



### 仕事内容

電力会社から受電した66kVまたは22kVという高圧電力を、列車用や付帯用などに変換・変圧し各所へ供給します。また、全線で62箇所ある変電所による電力送配電網のすべての電気設備の保守管理及び修繕を担当。安定した電気を絶やすことなく、送り続けます。

### 仕事の醍醐味

- 電気エネルギーの安定供給に携わり事業を支える
- 変電所の設備・点検を自ら実施し安全を支える
- 変電所の更新工事では工事監督として監督・管理を担う

## 電路機械



### 仕事内容

多種多様な電気設備の保守管理を担当。その範囲は、列車に電気を供給する架線をはじめ、駅の照明や電気設備全般、エレベーターなどの昇降機設備、火災対策設備、空調換気設備、さらにホームドア等の点検整備や設置・更新工事も行います。保守範囲が広く、様々な知識やスキルが求められます。

### 仕事の醍醐味

- 多種多様な電気設備のメンテナンスに携われる
- 電気設備の故障を未然に防ぎお客様に安全や快適を提供する
- 専門的かつ広範囲な知識・技術を日々磨くことができる

## 信号通信



### 仕事内容

信号設備と通信設備の保守管理を担当。信号設備には、列車の進路を振り分ける転てつ機や列車に信号を送るATC装置などがあります。通信設備は、放送装置や電話、列車無線など、連絡手段に用いられている設備です。いずれも列車の運行に直接関わる設備であり、故障時の緊急対応も行っています。

### 仕事の醍醐味

- 安全運行に直接関わる信号設備・通信設備を保守管理する
- 設備更新の際には完成まで責任を持って監督・管理する
- 専門的な知識・技術を日々磨くことができる

## 勤務サイクルの例

※勤務サイクルは約12週(3ヶ月)ごとに変動します。

### 電気職種 【変電・電路機械・信号通信】

【日勤勤務】 8:30～17:05  
【宿泊勤務】 8:30～翌日8:30

	月	火	水	木	金	土	日
宿泊勤務	非番	休日	休日	宿泊勤務	非番	日勤勤務	
日勤勤務	宿泊勤務	非番	休日	休日	宿泊勤務	非番	
日勤勤務	日勤勤務	宿泊勤務	非番	休日	休日	宿泊勤務	
非番	日勤勤務	日勤勤務	宿泊勤務	非番	休日	休日	



電  
気  
職  
種  
の  
日  
常



- 1 信号通信設備の点検作業
- 2 列車の走行に欠かせない転てつ器装置の点検
- 3 約3区間の線路を歩き目視点検を行う
- 4 点検の際には必要な工具を確認し、準備する
- 5 機械で正常な電圧が確認を行う
- 6 交流の電力を電車運転用の直流電力に変換する変電設備の点検作業
- 7 電気設備の点検作業
- 8 信号通信設備の点検作業

# 土木の仕事



採用サイトで  
インタビューを  
チェック!

## 軌道



### 仕事内容

軌道の保守管理を担います。昼間は担当路線を徒歩で巡回・検査し、レールやまくらぎ等の軌道部材について、亀裂や破損などの異常がないかをチェックします。夜間には、保守用車を走らせて作業現場に向かい、計測器を使った検査を実施。整備目標値の範囲を1mmでも超えてしまってはならない厳しさで、列車の安全運行を支えています。

### 仕事の醍醐味

- 日々の作業が列車の安全運行に直結している
- 駅移設事業などの大規模改良工事にも携われる
- 新線建設では新たに敷いた線路を地図に残すことができる

## 保守土木



### 仕事内容

トンネル、橋梁等の土木構造物や、トンネル内の諸施設の保守管理を行います。土木構造物は年数が経過するにつれて、徐々に漏水やひび割れなどが現れてきます。こういった変状を見逃さず、補修や改良が必要な箇所があれば、適切な施工方法を検討した上で、工事発注、施工監理を担当します。

### 仕事の醍醐味

- 土木施設の保守管理により日々の安全運行を支える
- 地震、台風、洪水などの自然災害に土木の力で備える
- 大規模な補修・改良は、工事の計画立案から現場の監督・監理まで行う

## 改良土木



### 仕事内容

混雑緩和や輸送改善のためのホームの増設、再開発ビルとの接続通路の新設など、大規模な改良工事及び新線建設を担当します。建築・電気などの他部門や、設計・施工会社と細部を調整し、安全に工事を実施します。

### 仕事の醍醐味

- 多種多様な土木工事に携わり知識や技術が活かせる
- 新線建設及び駅移設事業などの大規模改良工事にも携われる
- 工事に携わった駅がお客様に役立てられていることが実感できる

## 勤務サイクルの例

### 土木職種【軌道】

【日勤勤務】8:30~17:05  
【宿泊勤務】8:30~翌日8:30

月	火	水	木	金	土	日
宿泊勤務	非番	休日	休日	宿泊勤務	非番	日勤勤務
日勤勤務	宿泊勤務	非番	休日	休日	宿泊勤務	非番
日勤勤務	日勤勤務	宿泊勤務	非番	休日	休日	宿泊勤務
非番	日勤勤務	日勤勤務	宿泊勤務	非番	休日	休日

### 土木職種【保守土木】

【日勤勤務】8:30~17:05  
【宿泊勤務】8:30~翌日8:30

月	火	水	木	金	土	日
宿泊勤務	非番	日勤勤務	日勤勤務	日勤勤務	休日	休日
日勤勤務	宿泊勤務	非番	日勤勤務	日勤勤務	休日	休日
日勤勤務	日勤勤務	宿泊勤務	非番	日勤勤務	休日	休日
日勤勤務	日勤勤務	日勤勤務	宿泊勤務	非番	休日	休日

### 土木職種【改良土木】

【日勤勤務】8:30~17:05  
【宿泊勤務】8:30~翌日8:30

月	火	水	木	金	土	日
日勤勤務	日勤勤務	日勤勤務	日勤勤務	宿泊勤務	非番	休日
休日	日勤勤務	日勤勤務	宿泊勤務	非番	休日	休日
日勤勤務	日勤勤務	宿泊勤務	非番	日勤勤務	休日	休日
日勤勤務	宿泊勤務	非番	日勤勤務	日勤勤務	休日	休日



土木職種の日常

- 1 営業終了後、高架橋のはく落対策工事を行う場所や工事状況の確認を行う
- 2 夜間作業に入る前に協会社と共に本日の作業の確認
- 3 柱など補修する箇所を確認
- 4 修理完了箇所の確認
- 5 保守点検に必要な道具を担いで現場に向かう
- 6 夜間作業は保守用車を走行させ現場まで移動
- 7 新線建設の事業計画の作成
- 8 倉庫内にて保守用車の点検作業

# 建築の仕事



採用サイトで  
インタビューを  
チェック!

## 建築



### 仕事内容

お客様にとって安全で快適な駅とは何かを考え、地下という特殊な空間の中にどのように建築し、利便性や快適性を高めていくべきかを検討しながら、工事の設計をします。また、工事に必要な行政機関との協議やプロジェクトに携わる他職種の社員との調整も重要な仕事です。

### 仕事の醍醐味

- 駅を快適な空間としてお客様に提供できる
- 街のランドマークとなる駅の建設に携われる
- 様々な工事の計画・設計から完成まで携われる

## 勤務サイクルの例

### 建築職種【建築工事所】

【宿泊勤務】8:30～翌日8:30  
【日勤勤務】8:30～17:05

	月	火	水	木	金	土	日
宿泊勤務	非番	非番	日勤勤務	日勤勤務	日勤勤務	休日	休日
日勤勤務	日勤勤務	宿泊勤務	非番	日勤勤務	日勤勤務	休日	休日
日勤勤務	日勤勤務	日勤勤務	宿泊勤務	非番	日勤勤務	休日	休日
日勤勤務	日勤勤務	日勤勤務	日勤勤務	宿泊勤務	非番	休日	休日

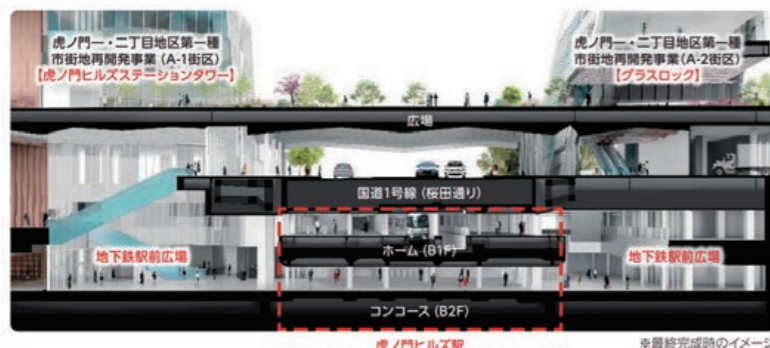
### 本社勤務の場合【共通】

【日勤勤務】9:20～17:40

	月	火	水	木	金	土	日
日勤勤務	日勤勤務	日勤勤務	日勤勤務	日勤勤務	日勤勤務	休日	休日
日勤勤務	日勤勤務	日勤勤務	日勤勤務	日勤勤務	日勤勤務	休日	休日
日勤勤務	日勤勤務	日勤勤務	日勤勤務	日勤勤務	日勤勤務	休日	休日
日勤勤務	日勤勤務	日勤勤務	日勤勤務	日勤勤務	日勤勤務	休日	休日

## TOPICS

### 虎ノ門ヒルズ駅拡張工事の完成



2023年7月15日に駅の拡張工事が完成し、街と一体となった虎ノ門ヒルズ駅を紹介します。  
虎ノ門ヒルズ駅は2020年6月に誕生し、その後、街や協賛会社と共に駅の拡張工事を進めてきました。改札を地上及び地下1階から地下2階に移設し、駅の東西や地上と地下をスムーズに行き来することができるようになりました。  
虎ノ門ヒルズ駅は、「結(ゆい)」をコンセプトに、「人と街を結ぶ」「人と人を結ぶ」「2つの路線を結ぶ」駅として、今後も駅と街と人を結びつけ、駅と街が連携、進化していくことで、多様な交流や新たな賑わいを生み出し、より豊かな生活の実現に貢献していきます。



建築職種の日常

- 1 利用されるお客様に喜ばれる空間を実現するために新素材や新技術を模索
- 2 設計・工事監理した駅建物を利用されるお客様の姿を見ることができる
- 3 工事計画の他に、予算の計画や管理を行う
- 4 東京メトロで行う工事の事業計画を取りまとめ、毎年見直しを図る
- 5 車両編成の変更に伴い階段を新設することも
- 6 駅の特徴に合わせて柱やホームなど設計
- 7 駅の改良に伴い、現場に足を運び改良計画を検討
- 8 社内の関係部署と調整を行い、建設計画を練る

# 入社理由 編

※記載内容は取材当時のものです。

# VOICE\_01

採用サイトで先輩×後輩の対談をチェック!

【師弟対談-運輸】 【師弟対談-電気】



**高** 校では土木関係を学んでいましたが、求人先に鉄道業があることを知り興味を持ちました。会社を見学した際に、案内してくださった社員の方がとても気さくな方たちで、職場の雰囲気の良さを感じました。また、話をしている時の優しい雰囲気と、作業をしている時の真剣な姿のギャップにも憧れを持ちました。一方で、産休や育休などの福利厚生が整っており、女性でも仕事がしやすい会社だということも魅力的で、入社を決めました。



磯島 菜月  
土木職種(保守土木)  
工務部  
土木工事所 所属  
2020年入社 土木建築科卒



北村 太  
土木職種(改良土木)  
改良建設部  
第二工事事務所 所属  
2016年入社 土木科卒

**長** 野に住んでいましたが、祖父母の家が首都圏にあったことから、長期休みの度に東京に遊びに来ていました。長野での主な移動手段は車であることに、首都圏で生活する人々にとって電車が身近な移動手段であることに、強い印象を受けたことを覚えています。その中で高校に求人票が来て、首都圏で生活の基盤となる仕事に携わりたいと考え、東京メトロへの入社を決めました。

**も** とも鉄道会社を志望していたのですが、通学で利用していたことや、首都圏で働くことに魅力を感じて、東京メトロに関心を寄せていました。さらに、高校2年の夏に職場見学会に参加した際、職場の雰囲気がとても良く、こんな職場で働きたいと思ったことが志望動機です。入社を考えてからは、東京メトロと他社との違い、企業理念、自分がどのように会社に貢献できるかなどいろいろ研究を行い、ここなら間違いないと確信しました。



豊田 素綺  
運輸職種(車掌)  
運輸部  
日比谷線乗務管区 所属  
2017年入社 鉄道科卒



中村 知鶴  
運輸職種(運転士)  
運輸部  
東西線乗務管区 所属  
2017年入社 流通ビジネス科卒

**高** 校生の頃は、東京メトロを利用したことがなく、東京メトロについてあまり知りませんでしたが、必須とされる資格もなく、ホームページなどで社員が男女平等に活躍しているイメージを感じたため、努力次第で能力の向上が図れると思い、応募を決めました。入社してからは充実した毎日が送られていて、期待していた以上の仕事環境だと感じています。



阪本 徹  
建築職種(建築)  
工務部  
建築設計第一課 所属  
2017年入社 建築科卒

**モ** ノづくりが好きで建築系の勉強をしていましたが、その中で建築は“人の役に立つことのできる重要な仕事”であると感じるようになりました。東京メトロの建築部門では、公共施設である駅などの設計や工事を発注者(建築主)の立場で行い、その後も監理する業務に携わることができます。これは社会貢献につながるとともに、大規模な仕事ができれば、当初思い描いていた“人の役に立つことのできる重要な仕事”を叶えられると思い、入社を志望しました。

**地** 方出身で、地下鉄という公共交通機関にはあまり馴染みがありませんでした。高校時代に東京へ来た際、東京メトロに乗り、その利便性や快適さに驚き、東京で生活する人々にとってなくてはならないものだということを感じました。その後、東京メトロについて調べていくうちに、首都圏で生活をされる人々に寄り添っている姿勢に感銘を受け、私も東京メトロの一員になりたいと思ったのが入社のかっけです。



鈴木 悠太  
車両職種(検車)  
車両部  
綾瀬検車区 所属  
2015年入社 電子機械科卒



福嶋 良高  
土木職種(軌道)  
工務部  
軌道課 所属  
2013年入社 土木科卒

**高** 校で土木の勉強をしていたこともあり、社会インフラを支える仕事に就きたいと考えている中で、様々な会社の求人から東京メトロに興味を湧きました。日本の首都・東京の交通インフラの中核を担う会社で、お客様に安全・安定輸送を提供し社会貢献できたらと思い、入社を志望しました。現在は、鉄道を走らせるための鉄道土木構造物の維持管理に従事しており、入社前に思い描いていた目標に向かって進んでいることを実感しています。

**お** 世話になった方たちに恩返ししたいという思いから、「安定している仕事」という点を重視し、東京メトロに入社を志望しました。コンビニでアルバイトをしていた経験もあり、お客様と関わる仕事がしたいという気持ちもありました。就職活動は夏休みを返上して行いましたが、そんな日々もいい思い出です。「安定している仕事」というのは間違いなかったですし、今はこの仕事が「やりたい仕事」だったと感じています。



三澤 拓也  
運輸職種(駅)  
営業部  
北千住駅務管区 所属  
2014年入社 総合学科卒

**私** は高校での学びを活かして、電気設備のメンテナンスを行う仕事に就きたいと考えていました。様々な企業を調べていく中で鉄道系での仕事に興味を持ち、東京メトロは首都交通網の根幹を支える大きな役割を果たしていることを知りました。地下という他の鉄道業者には少ない珍しい環境にも興味を湧きました。都心で働く多くの人々の日常を支えることに魅力を感じて入社を決めました。



須藤 佑弥  
電気職種(変電)  
電気部  
江戸川橋変電区 所属  
2016年入社 電気科卒



高橋 徳行  
電気職種(信号通信)  
電気部  
有楽町・副都心線信通区 所属  
2018年入社 電子科卒

**鉄** 道の魅力は、安全かつ安定に輸送ができ、多くの人々の生活に欠かせないところです。高校3年生の夏に、東京メトロを見学した際、社員一人ひとりが自分の仕事に責任と誇りを持ち、活き活きと取り組んでいる姿を見て感銘を受けました。東京メトロは業界の中核を担っており、日本経済の中心である東京で発展を遂げています。そんな業界の最前線である東京メトロの一員となり、お客様の安定した輸送の確保に努めていきたいと考え、志望しました。

**九** 州出身で、自分の知らない土地で生活したいという思いがあり、就職先は関東圏と決めていました。また、多くの経験ができる仕事がしたいと考えており、鉄道会社は設備も多岐にわたることから、条件にあてはまっていた。中でも東京メトロは都心の経済活動の根幹を支えていることから、大きなやりがいがあるのではないかと思います。受けることを決めました。勤務地のほとんどが東京都内というのも魅力的でした。



光永 純基  
電気職種(電路機械)  
電気部  
丸ノ内線電機区 所属  
2019年入社 電子機械科卒



宮本 武人  
車両職種(工場)  
車両部  
鷺沼工場 所属  
2017年入社  
総合技術科機械系卒

**私** は高校時代に学んだ機械の専門知識を仕事でも活かしたいと就職活動を始めました。そこで目に留まったのが鉄道整備士の仕事でした。交通インフラを支えることができれば、多くの人の役に立つと思ったのです。数多くある鉄道会社を調べていく中、東京メトロの「東京を走らせる力」というグループ理念に共感。自分の学んできたことで誰かの役に立ちたいという思いと一致し、東京メトロへの就職を決めました。

# やりがい編

※記載内容は取材当時のものです。

# VOICE\_02

採用サイトで先輩×後輩の対談をチェック!

【師弟対談-運輸】 【師弟対談-電気】



**現** 在、トンネルや橋りょう、高架橋をはじめとした鉄道土木施設の維持管理や、地震、台風、洪水に備えた自然災害対策を行っています。私たちのやっている業務は、関係者しか立ち入ることのできない場所や夜間に工事を行うため、普段お客様の目には触れにくいものではありません。しかし、運行の安定やお客様の安全に直接関わる仕事をしているということに責任とやりがいを感じながら、東京の日常を守るように日々業務に携わっています。



磯島 菜月  
土木職種(保守土木)  
工務部  
土木工事所 所属  
2020年入社 土木建築科卒



北村 太  
土木職種(改良土木)  
改良建設部  
第二工事事務所 所属  
2016年入社 土木科卒

**駅** 改良工事やエレベーター・エスカレーターなどの工事を行っています。銀座線渋谷駅移設事業において駅移設工事を完了させた時の喜びはひとしおでした。他部門と一体となったの工事は、会社としての組織力や部門を超えた一体感を感じることができ、貴重な経験となっています。私が工事に携わった駅をご利用されているお客様を見ると、生活の基盤を支えることができていると実感でき、日々の業務のモチベーションになります。

**乗** 務中に震度5強の地震が発生し、北千住～南千住駅間で急停車する事がありました。お客様に不安を与えないように対応し、大きなトラブルなく運転再開できた時には、お客様を無事にお送りできた安心感を強く感じました。この経験から、異常時こそ冷静に判断することをより一層意識するようになりました。どんな時でも、あたり前の毎日が失われることのないよう、人々の平穏を支えているという誇りを持って、日々仕事に取り組んでいます。



豊田 素綺  
運輸職種(車掌)  
運転部  
日比谷線乗務管区 所属  
2017年入社 鉄道科卒



中村 知鶴  
運輸職種(運転士)  
運転部  
東西線乗務管区 所属  
2017年入社 流通ビジネス科卒

**定** 時運転を常に心がけていますが、ラッシュでの列車遅延や急病人の発生のほか、事故等運転を見合わせなければならないこともあります。日頃から訓練や教育を受けていても、突然のトラブルに思ったような行動ができずに反省することもあります。それでもうまく対処できた時には、自分自身の成長を実感。やるべき事を確実に行うことで、徐々にではありますが、鉄道輸送を支える一人になれていることに誇りを感じています。



阪本 徹  
建築職種(建築)  
工務部  
建築設計第一課 所属  
2017年入社 建築科卒

**昨** 年(2022年)、大手町駅・永田町駅の柱の耐震補強に伴う工事発注を担当していたのですが、同時に二級建築士の資格取得に向けた勉強にも取り組みました。忙しさのため、何度も諦めそうになる瞬間がありましたが、今の努力が人生に良い影響を与える信じ続けた結果、目標を達成することができました。自分自身の知識量が増えたことで、業務への理解がスムーズになり、仕事の楽しさや充実感が増すこともやりがいにつながっています。

**検** 車区の業務は、朝の始発に備えての出庫前点検から昼の定期検査、夜は終車後の車両点検まで、ほぼ24時間体制になります。車両故障対応では翌日の始発までに完全整備車両を提供しなければならず、同僚たちと知恵を出し合いながら作業に取り組めます。困難な作業で辛いこともありますが、整備した車両にお客様が乗車されているのを見ると、頑張った良かったの思いが心から湧き上がるとともに、日々の業務に誇りを持つことができます。



鈴木 悠太  
車両職種(検車)  
車両部  
綾瀬検車区 所属  
2015年入社 電子機械科卒



福嶋 良高  
土木職種(軌道)  
工務部  
軌道課 所属  
2013年入社 土木科卒

**洪** 谷駅移設事業に携わり、部門間の垣根を越えた協力体制で駅移設が無事に完成した時には、大きな喜びを感じられました。渋谷駅移設事業は2030年に完成する予定で、私が担当する軌道整備についてもまだ続いています。これまでの経験を活かし、完成まで安全に工事を遂行することが使命になります。一方で新線建設にも携わっており、渋谷での施工方法などで経験した知識をどんどん取り入れていけることも、やりがいにつながっています。

**駅** 係員として「東京を走らせる力」の一翼を担っているということに、誇りを感じています。東京メトロは東京の都市機能を支えている重要な交通インフラです。一日にご利用されているお客様は、595万人。これほど多くのお客様と関わって仕事が成り立っているということに、大きなモチベーションを感じています。また、地方から上京してきた私にとっては、地元の人たちからの応援が届くと、それも働く上での原動力になっています。



三澤 拓也  
運輸職種(駅)  
営業部  
北千住駅務管区 所属  
2014年入社 総合学科卒

**初** めて変電所の設備を新しくする工事を担当した時、右も左もわからずに、とても不安になりました。しかし先輩方のサポートもあり、夜間の切替工事が無事に終了。翌朝、問題なく電車が走ってくれた時の感動は今でも覚えています。自分の果たした仕事がお客様の「あたり前」を守ることにつながることを、心から実感できました。この「あたり前」を守ることが電気職種のやりがいであり、毎日の業務に一生懸命に取り組んでいます。



須藤 佑弥  
電気職種(変電)  
電気部  
江戸川橋変電区 所属  
2016年入社 電気科卒



高橋 徳行  
電気職種(信号通信)  
電気部  
有楽町・副都心線信通区 所属  
2018年入社 電子科卒

**様** 々な設備の定期検査や修理作業を行うことが、私の主な業務です。初めは地下という特異な環境に、慣れるだけで精一杯でした。その後、経験を重ねることで、同じ設備でも環境や使用頻度により点検する箇所が異なり、設備の特徴も違うことに気づきます。それは繰り返し点検し、様々な状態を見ているからこそ養われていくもので、知識や技術が技能に昇華したのだと感じています。このように自分の成長を実感できるのが、この仕事の醍醐味です。

**東** 京メトロには、経済と首都機能を支えるという使命があります。数多くのお客様へ影響を与えるため、輸送障害を発生させないという責任感が日々の仕事の原動力です。私は主に電気設備や機械設備、電車に電気を送るための電車線設備の点検保守をしています。昼間に線路内に入って行う作業もあれば、夜間に駅を停車させて行う作業もあります。始発から電車を時間通りに走らせ、お客様の毎日に貢献できていることを誇りに感じています。



光永 純基  
電気職種(電路機械)  
電気部  
丸の内線電機区 所属  
2019年入社 電子機械科卒



宮本 武人  
車両職種(工場)  
車両部  
鷺沼工場 所属  
2017年入社  
総合技術科機械系卒

**車** 両部では、車両に対して日常的な点検、整備を行うとともに、車両を分解しての検査や修繕をすることで、安全で安心して利用してもらえる空間を提供しています。車両部の仕事は直接お客様に関わることはなく、あたり前のことをあたり前のようにやり続ける、大変で地道な仕事です。しかし、これがお客様のあたり前の日常につながっていると考えると、今日も頑張ろう、明日も頑張ろうとモチベーションが湧いてきます。

## 若手社員が答える Q&amp;A

## Q1 入社後の配属先・勤務地はどのように決まるのか教えてください



**電** 気部では研修期間中に変電区、電機区、信通区ごとの保守している設備等の勉強を行い、各職場を見学します。その後、所属する区が決まり、設備を深く勉強し現場に配属されます。勤務地に関しては基本、本区・分室の2箇所あり、片方だけに出勤するというのではなく作業によって交互に出勤します。



**入** 社するとまずそれぞれの職種ごとに新入社員研修が行われ、東京メトロの社員として必要なことを学びます。配属先は選ぶことはできませんが、居住地から勤務地までの通勤時間なども考慮して決まります。

## Q2 入社後、印象に残っているエピソードを教えてください



**仕** 事で大きなミスをしてしまい、自分の職場だけでなく他の部の職場にまで迷惑をかけたことがありました。先輩や上司に怒られるかと思ったのですが、反対に自分を励ましてくれました。過去のミスについて実体験などを話してくれて、私自身、気持ちを前向きにすることができました。本当に良い先輩、良い上司に恵まれたと思いました。



**配** 属から1年近く経っていましたが、2023年の5月に新型コロナウイルスの感染症法上の区分が変更になり、初めて朝ラッシュを経験しました。ホーム上がお客様であふれ、列車が警笛を鳴らしながら進入してくる光景を目にした時は、緊張のあまり少し手が震え、冷や汗が出たことを覚えています。安全を守り、日々のあたり前を支えるために、私たちの仕事の重大さを実感しました。

## Q3 ご自身が考える、東京メトロで活躍されている方の特徴を教えてください



**東** 京メトロには若いうちから一人暮らしをしている社員が多くいます。一生懸命に仕事をして早くから自立し、仕事だけではなくプライベートも充実している人が活躍しているイメージがあります。仕事とプライベートでオンオフをしっかり切り替えられることが大切だと思います。



**一** 人ひとりが個性豊かでいろいろなタイプの方がいる一方、業務においてはチームワークを重視し、常に互いを思い合う。そのような方が多いと感じます。そしてバイタリティーがあり、どのようなことにも積極的、前向きに挑み、協調性が高い方は、活き活きと仕事をしていますね。

## Q4 仕事のモチベーションを教えてください



**自** 分が修理した設備が正常に動き出した時や、線路内の設備を修理した際、電車はその設備を使い安全に走行した時は大きな達成感を感じて、モチベーションにもつながっています。一方で趣味を楽しむなど、プライベートの時間を充実させることも、モチベーションを上げるのに大切だと感じています。



**駅** 係員はお客様との距離が近く、お客様の反応がダイレクトに感じられます。だからこそ日々の業務において、安全に確実にそして快適に、お客様を目的地までご案内する、その役目を担っているという責任と誇りを実感できます。これこそが私のモチベーションになっています。

今回、回答してくれたのはこちらの2人!

高橋 咲人  
電気職種(信号通信)電気部  
東西線信通区 所属  
2018年入社 電気科卒

**私** が所属する信通区では、電車を安全に走らせるためのATC・ATP装置など、直接運転に関わるものから、駅構内にある案内表示板や駅業務に必要なインターホン、場内放送設備などの多彩な設備を定期的に保守点検し修理することが、主な仕事になります。その中で私は、レール交換を行う際において、信通区の設備の点検、修理、管理を担当しています。

## Q5 職場の雰囲気がわかるエピソードを教えてください



**東** 西線信通区は職場の敷地が広く、屋休みには若手同士でキャッチボールやサッカーなどをしています。時には先輩と一緒にスポーツをすることができ、和気あいあいとした職場になっています。また一緒にご飯を食べに行くことも多く、仕事以外でも関わり合うことができ、とても良い雰囲気の職場です。



**突** 発的な対応を要する事態や、応援が必要な事態が発生した時など、休憩時間の方たちも一斉に応援体制に入ってくれます。チームワークがとても大切な仕事なので、平日頃から年次や性別に関係なく、コミュニケーションを取り合うことを意識しています。仲間を思いやる気持ちにあふれた、協調性の高い雰囲気がありますね。

## Q6 プライベートの過ごし方を教えてください



**趣** 味の筋トレや古着屋巡りをしています。冬は一人でスノーボードに行ったりします。休みを友人と合わせて遊びに出かけたりプライベートはとても充実しています。



**天** 気のいい日は意識して屋外に出たり、友人と外出したりしています。仕事中は基本、駅構内で過ごすことが多いため休みの日には、外の空気を吸って過ごすのはとても気持ちがよく、気分転換になります。一方で、スキルアップのために、業務で新しく学んだことや経験したことなどの整理を心がけるようにしています。

## Q7 将来の目標や成し遂げたいことを教えてください



**将** 来は監督者として、優秀な若手を育てられるような人材になりたいと思っています。若手からいろいろなことを相談される、頼られる存在になりたいです。そのためには今は、自分の技術を向上させることを心がけています。



**自** 分のできる業務はまだまだまだ多くないため、まずは先輩方のように、より多くの難易度の高い業務を遂行できるようになりたいです。特に異常時に落ち着いて臨機応変に対応ができるよう、業務知識をあらためて学び直すなど現在勉強中です。将来は、立派な監督者を目指したいです!

## Q8 就職活動を迎える学生へ応援の言葉をお願いします



**企** 業をイメージだけで判断せずに、自分で調べることが大切です! 興味のない企業が実は自分にとっても合っていたり、受けたい企業があり自分にはあっていたりなどよくあることです。SNSなどを活用したり、知人に聞いたりして、調べることが自分にとってプラスになります。



**ま** ずはいろいろ会社の情報を見ることは大切だと思います。本当に自分に合っている仕事なのかどうか、比較しながら選んでいくことは、入社後のやる気や充実感にもつながります。一方で、就職活動は体調管理が重要だと思います。日々の生活を規則正しくして、万全の態勢で挑んでください!

小林 美笑子  
運輸職種(駅)営業部  
上野駅務管区 所属  
2022年入社 普通科卒

**駅** 係員の仕事は多種多様です。改札業務や列車監視業務の他、収入金などの取扱いに関する業務、遺失物の管理、お身体が不自由なお客様へのご案内など。駅で起こることすべてに対応する仕事ですから、通常業務以外にも目の前で起きていることに対して、迅速で適切な対応が求められます。全く同じ1日はないので、本当に日々勉強の積み重ねです。

# 研修・訓練制度編

## 東京メトロ 総合研修訓練センター

総合研修訓練センターは、運転実習線、技術実習線、橋りょう、SSC、シミュレータ、スケルトン教室などを備えた施設。時間的・空間的制約を受けずに、「本番さながら」の訓練によって実技を身に付けることができます。さらなる安全・安心の実現を追求するとともに、国内外の鉄道事業者と交流を深め、鉄道業界の発展を図っています。



## 訓練線

### 運転実習線(列車走行エリア)



通常列車が走行するトンネル区間と地上区間を兼ね備えたエリアです。模擬駅ホームともつながり、部門横断訓練など総合的な訓練を実施することができます。

模擬駅ホームで行う訓練は、実際の車両を使って線路内に落とし物をしてしまった時の対応を行います。ホームドアが設置されている駅での対応など、技能向上を目指して様々な訓練を行います。



### 技術実習線(非通電エリア)



通常列車が走行しないエリアです。き電を停止することで、失敗や感電を恐れずに研修・訓練を行うことができ、技術・技能を伝承する場として活用しています。

## 研修棟

### SSC(ステップアップステーションセンター)

機器の故障やお客様のご案内をスムーズに行う訓練を行うため、実際の現場でも安心して業務を行うことができます。



模擬駅ホームにつながる駅構内をすべて実機で再現した設備です。駅務機器類の故障時の対応や接客対応訓練など、様々な切り口での駅係員の訓練を行います。

安くておいしい社食。お替りが自由で、おなかいっぱい食べられます!

### 電気教習室



電気設備(変電設備、電気室設備、機械設備、信号設備、通信設備等)を備えた教室です。実際の列車運行に影響がない環境の中で、装置の仕組みや保守の方法を学ぶことができます。

### シミュレータ・車両教材室



シミュレータは、7000系と16000系の筐体を使い、前面・後方に映像を映し出し、走行音や車両の揺れを発生させながら、本番さながらの模擬運転ができるシステムです。運転士や車掌の技術訓練、異常時の対応、お客様案内など、より現実に近い環境の中で訓練を行うことができます。

### 食堂



約400席ある食堂は、研修・訓練終了後、懇親会などにも活用でき、世代や部門を超えた交流が生まれます。

## 専門性の向上を目的とした様々な制度

### 新入社員研修

社会人としての基礎知識、東京メトロの会社概要や乗務上必要な基礎知識を身につけます。

### ■ 運輸職種

総合研修訓練センターでの研修  
(約1ヶ月)



各駅に配属、駅にて研修  
(約2ヶ月)

### ■ 技術職種

総合研修訓練センターでの研修  
(約1週間)



各職種に分かれて専門分野研修  
(期間は職種によって異なる)



入社時は電車の知識が全くなかったため、様々な知識を得ることができました。また、工具の使い方の研修も現場で役に立つことが多く良い研修でした。

### 技能競技会



専門的技術向上を目的に、部門別(車両・電気・土木)に与えられた課題の復旧作業を各職場で競います。競技会に向けた多く練習が、技術の伝承や一人ひとりの技術力向上につながっています。



脱線した車両の復旧の方法を知ることができました。また、大人数で行うため、チームワークの重要性を改めて感じました。

### 接客選手権



接客力向上を図ることを目的に、各職場の代表が集い、接客力No.1を競う大会です。舞台上では、お客様からの様々な要望に対し、出場者は日頃の業務や訓練で培った接客力を駆使し対応します。代表社員の接客を多くの社員が見て学ぶことにより、模範となる接客力の共有や意識の向上につながっています。

### 運転部技能水準認定制度

車掌・運転士の業務に従事する社員が自立的に知識・技能の向上に取り組むことで、その達成度を認定する東京メトロ独自の制度です。初級・中級・上級・特級技師まであり、初級から段階的に取得を目指していきます。

### 部門横断訓練



トラブル発生から運転再開までを1クールとし、路線ごとに各部門の社員が集い、部門を横断したチームで行う、シナリオのない訓練です。他部門の動きを学び、連携を強化しながら異常時の迅速な対応力を向上させることが狙いです。

### 鉄道総合技術アカデミー

多角的な視点から、鉄道システムを理解する企業内スクールです。毎年東京メトログループ鉄道部門の若手から選抜し、約9ヶ月間の研修を実施。鉄道に関する幅広い知識を座学や実習だけでなく、他社や海外視察を通じて身につけます。また、部門を超えて情報交換や意識の共有を図ります。

今回、紹介してくれたのはこちらの2人!



黒川 聖斗  
運輸職種(駅)

営業部  
日本橋駅務管区 所属  
2018年入社 普通科卒

改札業務(乗券券類の払戻し・精算・駅周辺のご案内)、事務所作業(バリアフリー対応・乗券券売売・遺失物対応)、ホーム列車監視業務を行う。



小椋 竣斗  
車両職種(検車)

車両部  
和光検車区 所属  
2021年入社 機械科卒

有楽町線、副都心線を走る10000系、17000系の月検査、列車検査及び故障対応や車両点検を行う。

# 福利厚生 編

一人ひとりの社員の価値観やライフプランを尊重し、仕事へのやりがいや充実感を持って働き続けられるよう、様々な制度があります。

## 仕事と育児を両立するための制度

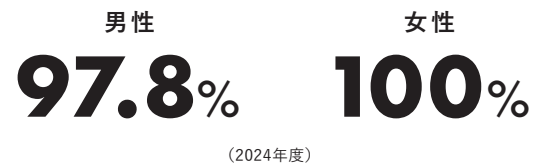
妊娠休暇制度	妊娠中の社員が、出産休暇開始日の前日まで取ることができる休暇です。
出産休暇制度	産前産後を通じて、14週まで(多胎妊娠の場合は22週まで)取ることができる休暇です。
育児休職制度	0歳～満3歳の子の育児をする社員は、育児休職を取得することができます。 ※子どもが満3歳に達した年度の年度末(法律以上)まで取得可能
子の看護休暇制度	0歳～中学校就学前までの子の育児をする社員が、子の看護のために取ることができる休暇です。
短時間勤務制度	0歳～小学校3年生までの子の育児をする社員は、1日の労働時間または1週間の労働日数を減じた短時間勤務を選択することができます。
育児介護等退職者再雇用制度	妊娠、出産、育児、介護または配偶者の転勤によりやむを得ず退職後、再雇用の機会があります。



### くるみん認定

東京メトロでは、仕事と子育ての両立をはじめ、社員がそれぞれのライフスタイルに合わせて、安心して活き活きと働ける環境づくりを目指しています。次世代育成支援対策推進法(次世代法)にもとづく行動計画の策定・実施が認められ、「子育てサポート企業」として厚生労働大臣の認定(くるみん認定)を受けています。

### 育児休業取得率



### 休暇の過ごし方

休暇の際は実家へ帰省し、地元の友人と遊んだり、自然に触れたり、のんびりとした時間を過ごすことでリフレッシュしています。また、仲のいい友人とレンタカーを借りて行ったことがない場所に足を運んだり、共通の趣味で遊んでいます。



小学生の子どもと一緒に夏休みの旅行へ出かけます。沖縄に行った際は、マリンスポーツや、海の生物との触れ合い体験などを楽しく過ごし、真っ黒に日焼けして帰ってきます。現地ならではの、おいしい食べ物も堪能し心も体もリフレッシュしています!

今回、コメントしてくれたのはこちらの2人!



**吉田 大樹**  
土木職種(軌道)  
工務部  
千代田線工務区 所属  
2021年入社 土木科卒  
千代田線工務区の検査班に所属し、軌道状態や軌道部材の検査の結果を精査・管理し、異常箇所を展開し補修へとつなげる仕事を担当しています。若手が行う先輩へのサポート業務がようやくできるようになり、サポート業務と自分の業務を両立できるよう、努力する毎日です。



**中嶋 さやか**  
運輸職種(駅)  
営業部  
浦安駅務管区 所属  
2005年入社 普通科卒  
入社後はホームや改札に立ちお客様の安全を守る仕事や、ダイヤが乱れた際にはダイヤを戻す運行を管理する仕事をしていました。現在は、駅事務室で使用する物品を購入したり、所属社員の休暇などの手続きを行うなど事務業務を担当しています。

# Employee Benefits

## 安心して働けるための制度

### 社員寮

#### 独身アパート

地方出身者等自宅から職場へ通勤できない社員のために、都内及び都内近郊に独身アパートを複数保有しています。各アパートによって、細かい共用設備などは異なります。



独身アパート 外観



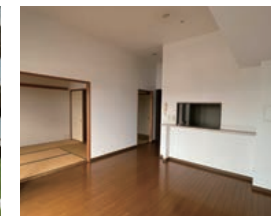
独身アパート 部屋

#### 家族住宅

将来的に持家取得を考えている社員をサポートするために、都内及び都内近郊に家族住宅を複数保有しています。社員は安心して働きながら財産形成することができます。



家族住宅 外観



家族住宅 部屋



地方出身の私にとって会社の近くに社員寮が完備されているのはとてもありがたいと、将来の生活に向けた計画や貯蓄をしやすいためあってよかったですと感じています!



独身アパート 共用キッチン



テーマパークや映画のチケット、旅行などにもポイントを利用することができるので、家族旅行の際にポイントを利用しています!

### カフェテリアプラン

社員にポイントが付与され、そのポイントの範囲内で旅行や映画鑑賞、子育て支援等の各自のライフスタイルやニーズに合った福利厚生メニューを選んで利用できる制度です。

### 健康支援センター

疾病予防や保健指導だけでなく、病気などの一般診療も行っており、社員が心身ともに健康に働けるようサポートしています。

### 休暇制度

#### 有給休暇制度

入社1年目10日間、2年目15日間、3年目以降20日間の有給休暇が付与されます。  
※試用期間3ヶ月間を除く

#### その他

東京メトロオリジナルの誕生日に1日取得できるリフレッシュ休暇制度(入社2年目以降取得可)や、本社では毎週水曜日をノー残業デーと設定し定時退社を促進するなど、ワークスタイルの改善を推進しています。

### 有給休暇取得率

96.1%



### 年間休日

●本社  
124日

●現業  
122日

(2024年度)

### クラブ

#### 都内クラブ

社員同士の情報交換、懇親を深める場として都内クラブがあります。一部のクラブでは、スポーツ施設も整備されており、社員のリフレッシュの場となっています。

#### 宿泊関連サービス

東京メトロ直営の保養施設をはじめとして、提携のリゾートホテルも多数あります。社員の家族等も利用することができ、各自の好みや利用目的に合わせて様々なシーンで気軽に利用することができます。



都内クラブ



保養施設

## Recruit

## 求める人財要件 What we need

お客様が東京メトロに対して求めるもの

## 安全な輸送 ⊕ 快適なサービス

安全で快適な輸送サービスをお客様に提供できる適性と能力を有した人財



社会人 として必要な要素			エキスパート職 として必要な要素		
「自律」できる人財 高い規範意識のもと、 自ら学び、自分の考えを 大切に発信できる	「挑戦」できる人財 変化の兆しを感じ取り、 変化を恐れず 行動できる	「協働」できる人財 異なる価値観を 受容・尊重し、周囲と 連携することができる	責任感・使命感・ 協調性を持って 行動できること	安全を最優先して 行動できること	お客様意識 を持って 行動できること

## 採用情報 Recruiting Information

## 募集要項

応募方法 進路ご担当の先生を通じてお問い合わせください。

募集職種 ◆運輸職種(駅・車掌・運転士)  
※車掌・運転士になるには最初に駅係員として勤務を行い、その後、職種転換試験に合格することが必要になります。  
◆車両職種(工場・検車) ◆電気職種(変電・電路機械・信号通信) ◆土木職種(軌道) ◆建築職種

勤務時間 【運輸職種】◆宿泊勤務：8時00分～翌日8時00分(休憩時間8時間50分) ◆日勤勤務：8時00分～16時35分(休憩時間1時間)  
【技術職種】◆宿泊勤務：8時30分～翌日8時30分(休憩時間8時間50分) ◆日勤勤務：8時30分～17時05分(休憩時間1時間)  
◆本社：フレックスタイム制(コアタイム無)  
※所定時間外労働 有 ※記載の就業時間は勤務形態の一例であり、実際の時間は配属先によります。  
※1日あたりの労働時間は7時間35分(本社は7時間25分)となります。

休日 完全週休2日制(曜日は配属により異なります。)

休暇 年次有給休暇、忌引休暇、リフレッシュ休暇等

勤務地 東京メトロ沿線の各管理区及び本社  
※テレワーク対象所属については、上記に加え会社が認めた場所

給与・諸手当 給与：当社規定による(別途扶養者の有無等を考慮する) 手当：宿泊手当等、通勤費支給(当社規定による)

選考方法 面接・適性検査

選考基準 ◆各選考項目の結果をふまえ、人物を重視した選考を行います。  
◆信号確認作業があるため、「鉄道に関する技術上の基準を定める省令」により以下の身体条件を満たす方  
・色覚が正常であること ・正常な両眼視機能、視野を有すること  
・矯正視力が、運輸職種においては両眼で1.0以上かつ各眼0.7以上であること、技術職種においては各眼0.7以上であること  
・各耳とも5メートル以上の距離でささやく言葉を明らかに聴取できること

採用学部・学科 運輸職種：学部学科不問 車両職種：学部学科不問 電気職種：学部学科不問 土木職種：学部学科不問 建築職種：建築系学科

## Company

## ミッション(グループ理念) Group Ideals

## 東京を走らせる力

私たち東京メトログループは、鉄道事業を中心とした事業展開を図ることで、首都東京の都市機能を支え、都市としての魅力と活力を引き出すとともに、優れた技術力と創造力により、安全・安心で快適なより良いサービスを提供し、東京に集う人々の生き活きとした毎日に貢献します。

## 企業概要 Company Data

名称 東京地下鉄株式会社

設立年月日 2004年4月1日

本社所在地 東京都台東区東上野三丁目19番6号(2026年 夏まで)  
東京都中央区日本橋箱崎町19番21号(2026年 夏以降)

代表者 小坂 彰洋

従業員数 9,462人(2025年3月31日現在)

資本金 581億円

売上 3,881億円(2024年度)

事業内容 1.旅客鉄道事業の運営  
2.都市・生活創造事業の運営  
・不動産事業(不動産の開発、賃貸等)  
・ライフサービス事業(駅構内店舗、商業施設の開発、運営等)  
・ビジネスサービス事業(広告媒体の販売、光ファイバーの賃貸等)

