

# 01

## プロフェッショナル職 技術系の働き方 ～輸送の安全を現場第一線で支える～





大阪の移動を支える、  
安全のかなめ。

進め。  
あすへ。

# 鉄道設備を支える4つの役割

応募職域

一本の地下鉄が走るまで



## 電気部

電気・通信設備（信号、通信、変電、電力）の保守点検・改良・補修

電気系



## 車両部

車両の保守点検・改良・補修

機械系



## 建築部

駅舎の保守点検・改良・補修

建築系



## 工務部

土木施設（線路、トンネル、橋梁等）の保守点検・改良・補修

土木系

# 工務部の仕事内容

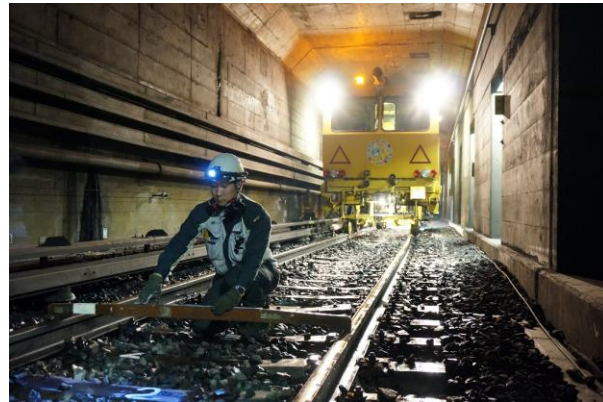
土木

電気

機械

建築

鉄道の基礎となる土木施設  
(線路・トンネル・橋梁等)の  
将来にわたる維持管理を行うことで、  
お客さまの快適な輸送を支えます。



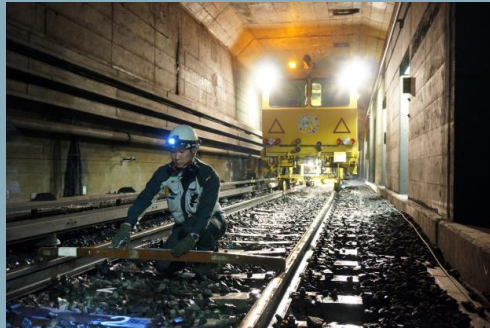
# 工務部

## 検査・点検

### | 巡視検査



### | 軌道検査



### | 構造物検査



## メンテナンス

### | 軌道補修

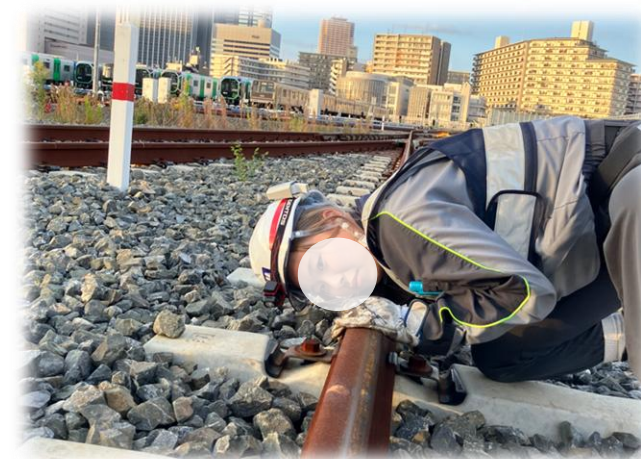


### | 構造物補修

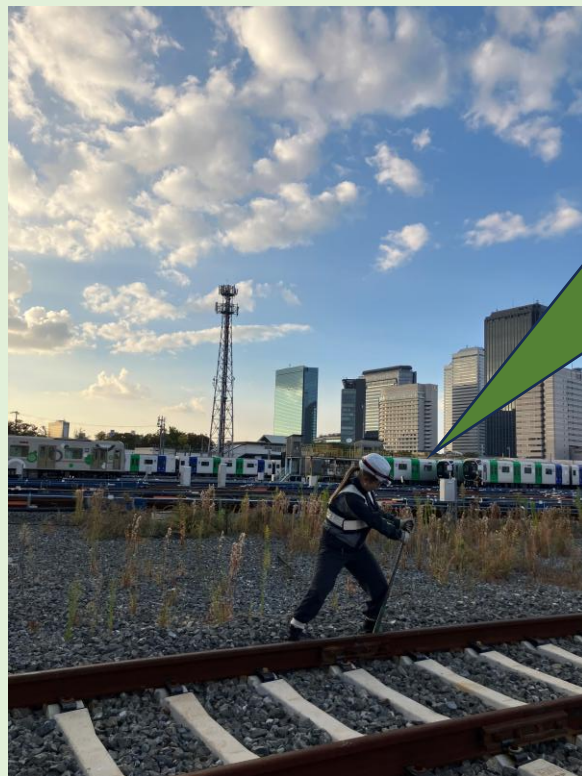


応急処置・計画補修

# 先輩社員のやりがい（工務部）

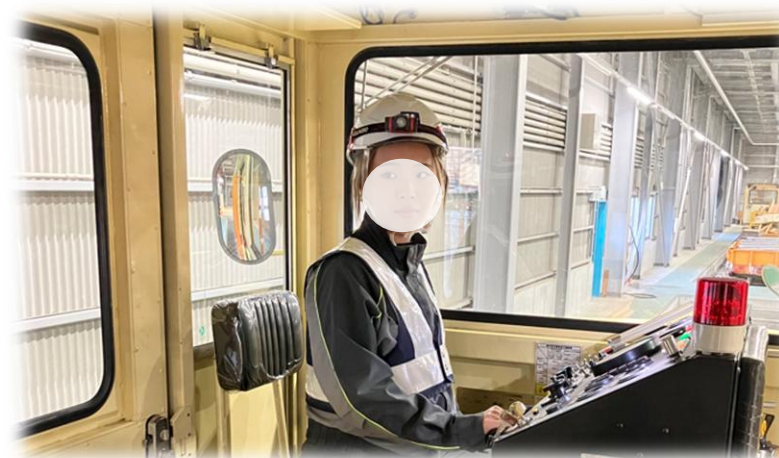


作業の成果が出て線路がきれいになったときには、とてもやりがいを感じます。日々の作業は地道なものですが、**鉄道の安全を支える大切な仕事**だと思っています。



ミリ単位のズレも見逃さない！

K・Nさん  
2024年入社



# 車両部の仕事内容

土木

電気

機械

建築

保有する1400以上の車両点検に加え、  
車両故障の原因究明と復旧修理など  
車両の面から安全かつ快適な輸送を  
守っています。



# 車両部

10日を超えない期間ごと

3ヶ月以内ごと

60万キロ以内/5年以内ごと

10年以内ごと

## 定期検査等

### 列車検査



車両の要部  
を検査

### 月検査



台車等の  
状態・作用  
を検査

### 重要部検査



主要部を  
分解し、  
各装置の  
状態・作用  
を検査

### 全般検査



主要部を  
取り外して、  
全般的な  
検査を行う

### 臨時検査

新車  
などの  
検査を  
行う

## その他

車体・車内清掃

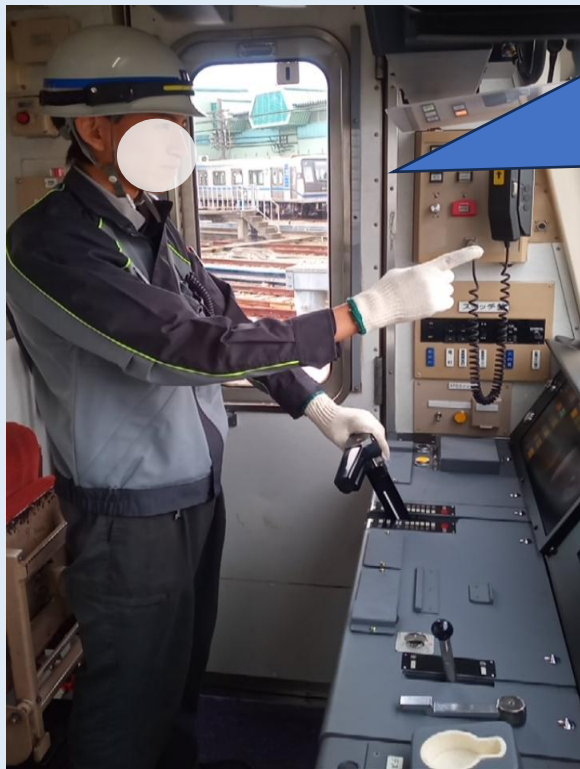
故障修理

車両改造

車輪削正



# 先輩社員のやりがい（車両部）



車両の  
機械機構の  
プロ！

F・Eさん  
2024年入社



自分が整備した電車が安全に運行しているのを見ると、  
とてもやりがいを感じます。  
お客様が快適に利用されているを見て、  
より一層良い電車にしたいという気持ちで日々業務に励んでいます。



# 電気部の仕事内容

土木

電気

機械

建築

輸送サービスの根幹となる電気を絶やすことなく送り続けるとともに、各種電気設備のメンテナンスによって、安全で快適な輸送サービスを支えます。



# 電気部

定期検査



数値等による診断



正常

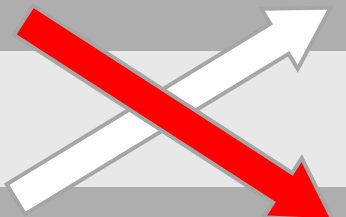


次回実施  
時期の設定

巡視  
・  
日常点検



五感による診断



異常発見



応急処置



整備計画

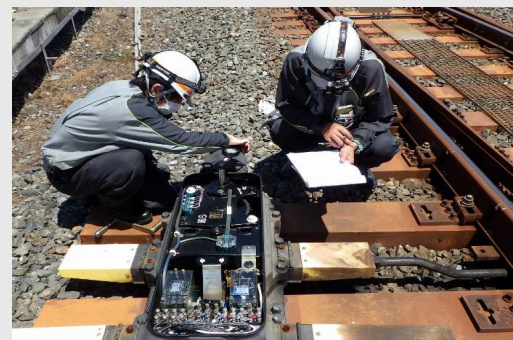


整備実施

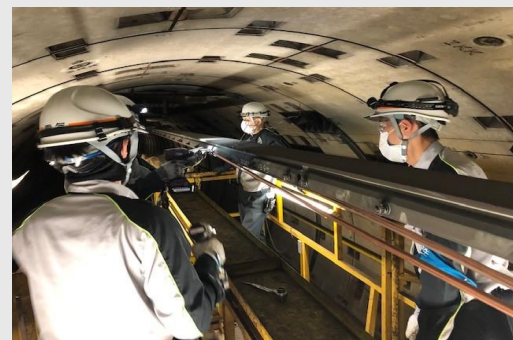
設備の整備  
(一例)



【可動式ホーム柵装置】



【転てつ装置】



【電車線設備】



【駅電気室設備】

# 先輩社員のやりがい（電気部）



地下鉄を  
動かす  
電力の守護神

N・Sさん  
2022年入社



日々の点検や確認を丁寧に積み重ねることにより、安全・安心して列車が運行できる環境を守っていることにやりがいを持っています。  
皆さまも仲間に加われば鉄道の根幹を支える仕事に対し、きっと誇りを感じてもらえると思います。



# 建築部の仕事内容

土木

電気

機械

建築

駅施設をリニューアルする企画から設計、工事の監理および完成後の維持管理を通じて、駅舎施設の安全・快適性や魅力の向上を図っています。



# 建築部

定期検査等

駅施設



地上施設



火災対策



浸水対策



修理・修補

施設使用者

建築

受注者

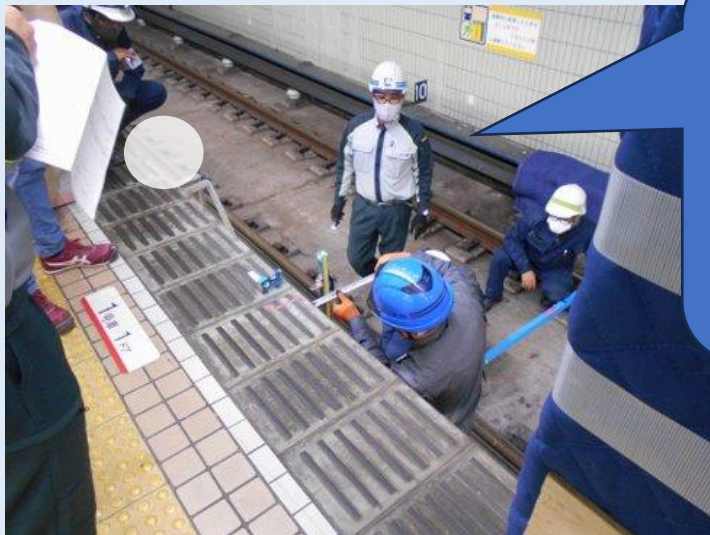
不具合・発見・連絡

発注・施工指示・実施確認

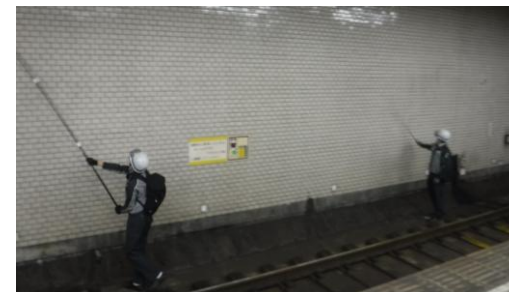
調整・報告

施工実施・完了報告

# 先輩社員のやりがい（建築部）



Osaka  
Metroの  
「顔」を創造す  
る



完成した駅舎をお客さまが利用されているのを見ると大きな達成感を味わえます。  
地下鉄の顔ともいえる駅舎を今後さらに快適にしていきたいです。

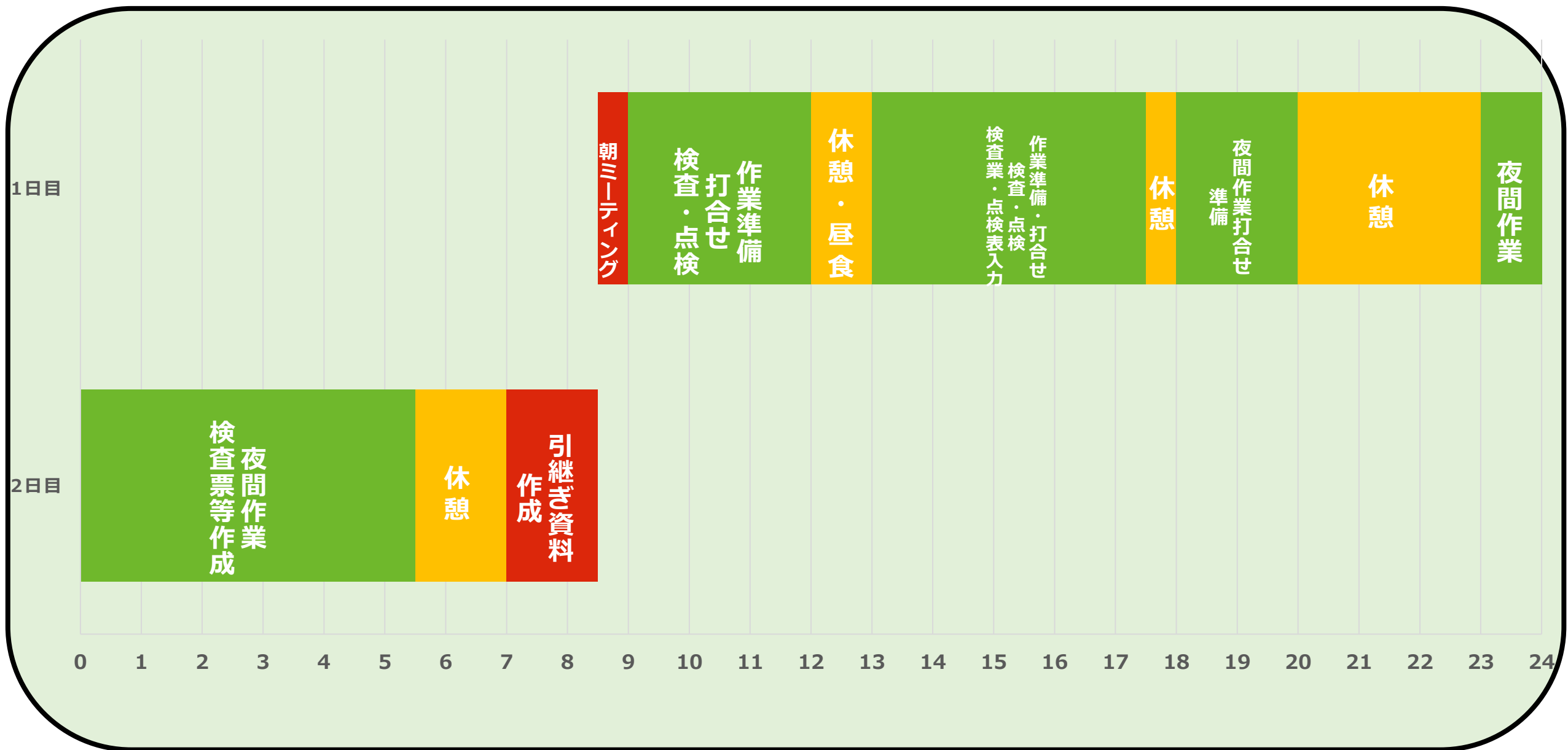


# 入社当初の主な勤務時間・休日

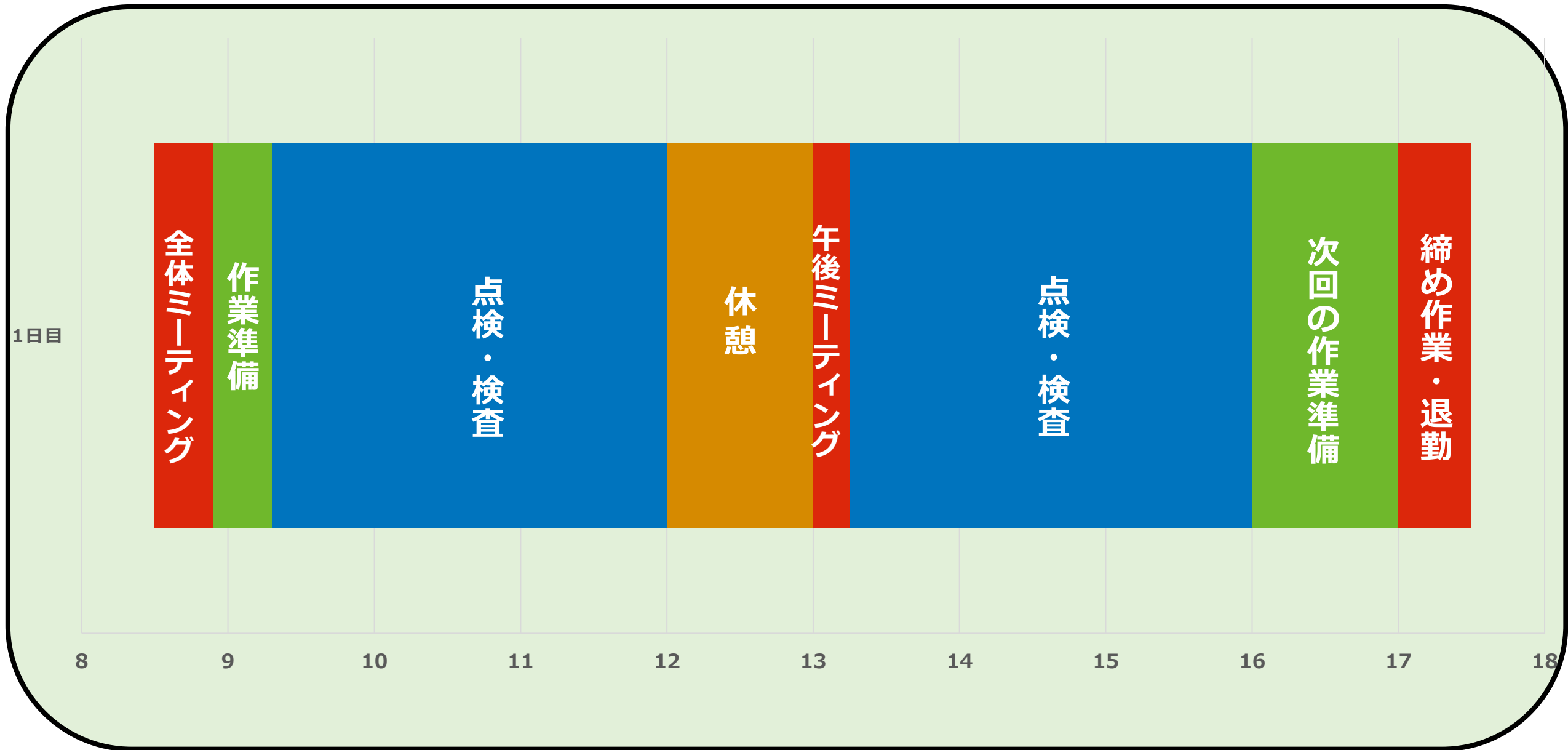
	勤務時間	休日
電気部	・日勤8:30～17:30 ・泊まり勤務8:30～翌8:30 (月4～6当務程度)	4週8休
工務部		
車両部、建築部	日勤8:30～17:30	土曜日、日曜日、祝日

※その他時間外勤務をすることがあります。

# 勤務体系（泊まり勤務の日）



# 勤務体系（日勤勤務の日）



# 勤務体系（1か月）

工務部、電気部

月	火	水	木	金	土	日	月	火	水	木	金	土	日	月	火	水	木	金	土	日	月	火	水	木	金	土	日
日勤	泊勤	明け休み	公休	日勤	日勤	公休	日勤	泊勤	明け休み	公休	日勤	日勤	公休	泊勤	明け休み	公休	日勤	泊勤	明け休み	日勤	公休	日勤	日勤	公休	日勤	日勤	公休

車両部、建築部

月	火	水	木	金	土	日	月	火	水	木	金	土	日	月	火	水	木	金	土	日	月	火	水	木	金	土	日
日勤	日勤	日勤	日勤	日勤	公休	公休	日勤	日勤	日勤	日勤	日勤	公休	公休	日勤	日勤	日勤	日勤	日勤	公休	公休	日勤	日勤	日勤	日勤	日勤	公休	公休

# 02

## Osaka Metroの会社概要

# Osaka Metroってどんな会社？

社名
本社所在地
事業開始年月日
代表者
資本金
路線
営業キロ
駅数
一日平均乗車人員

大阪市高速電気軌道株式会社

大阪市西区九条南1丁目12番62号  
(京セラドームの横！)

2018年4月1日

代表取締役社長 角元 敬治

2,500億円

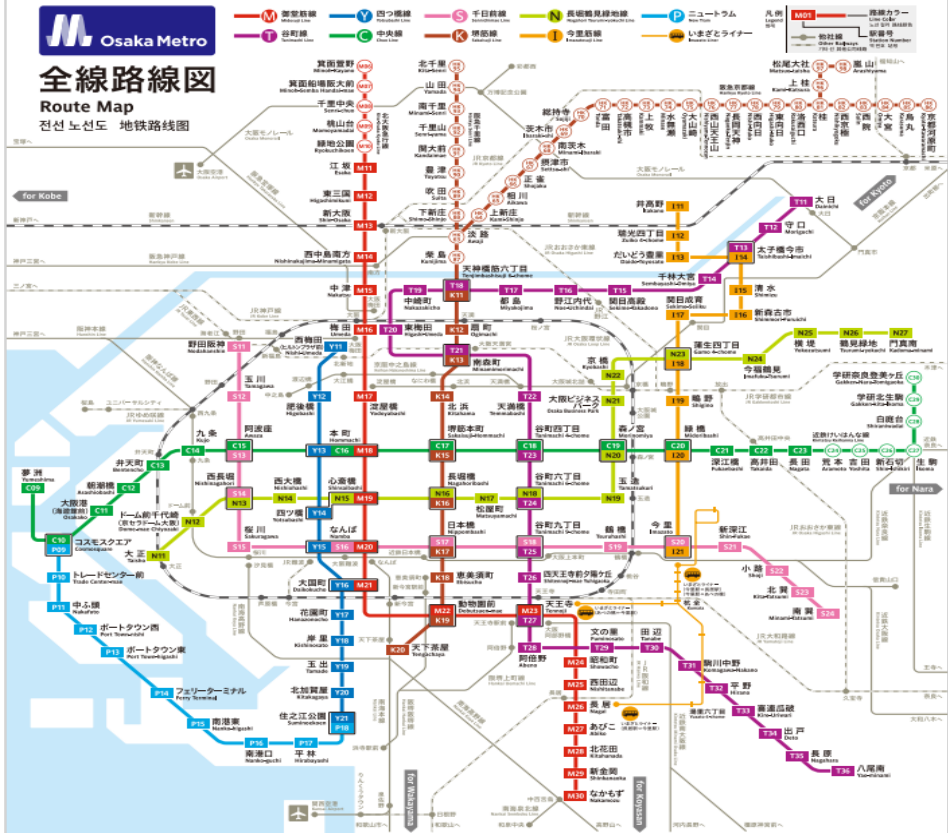
9路線

141.0キロメートル (2025年1月19日)

134駅 (2025年1月19日)

2,561,618人 (2024年度決算)

※出典：国土交通省 鉄道統計年報 [令和3年度]



# 都市型MaaS構想 e METRO

交通を核にした生活まちづくり企業として、大阪の交通課題を解決し、移動から生まれるにぎわいを創出します。さらに、交通事業で培ったお客さまとの接点やノウハウ・技術を活かして複合的に事業を展開し、将来にわたり大阪の発展に貢献し続けます。プロフェッショナル職技術系は根幹となる第1層（鉄道事業）を担い、現場第一線で輸送の安全を支える大変重要なお仕事です。

**【第4層】 サイバー空間での生活を豊かにするサービス**  
顧客データを基に、お客さま一人ひとりへ直接届くサービスを多重的に積み上げる

**【第3層】 フィジカル空間での生活・都市機能の整備**  
乗継ハブなどの交通結節点を拡充すると共に、駅・駅周辺での各種サービス・施設を展開

**【第2層】 自由自在な移動のパーソナル化**  
多様な交通手段がシームレスにつながるように整備(小型モビリティまで広く揃える)

**【第1層】 最新技術でストレスフリーな移動**  
着実な運行の維持および安全・安心と快適性・利便性の拡充を徹底する

**【第0層】 データの蓄積・分析・予測**  
一人ひとりのニーズに直接応えると共に、情報の蓄積がサービスの改善・進化を加速させ生活の質の向上につながるよう、利用者の同意を得て、4層の事業活動全般における顧客データを厳格に一元管理

技術系の  
活躍フィールド



# 企業理念（Osaka Metroが大事にしていること）

## 鉄道事業の使命



## 企業理念

私たちは、最高の安全・安心を追求し、  
誠実さとチャレンジ精神をもって、  
大阪から元気を創りつづけます。

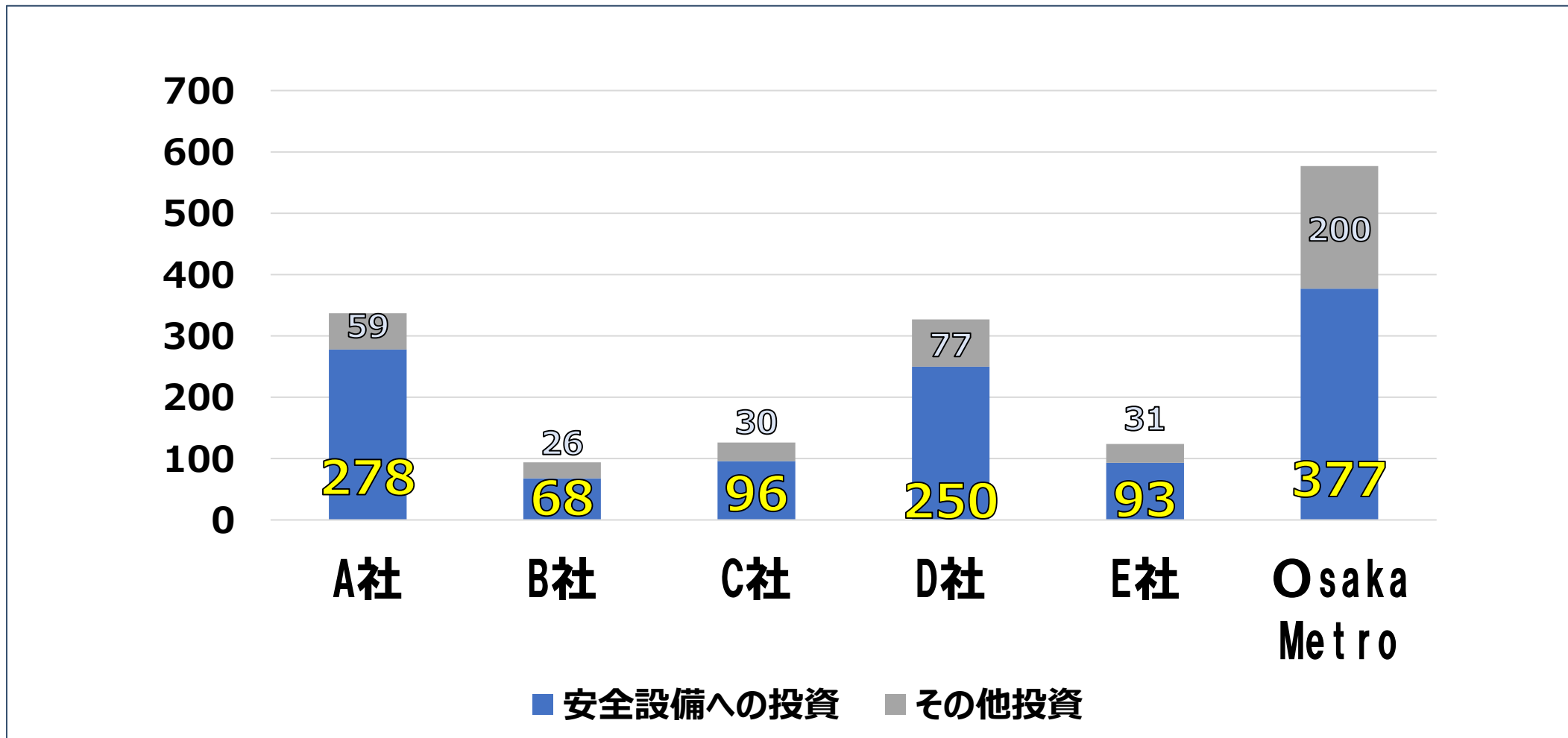
Osaka Metro Groupは、交通を核にした  
生活まちづくり企業へ変革していきます。

**「安全はすべてに優先する」**

**「ひとにやさしい交通機関」**

**大阪の移動の  
あたりまえをつくる**

# 安全関連設備投資額（関西私鉄）



※各社の安全報告書より抜粋（2024年実績）

# 可動式ホーム柵の全駅設置



全ての駅で  
安全・安心を。

Osaka Metroは、すべてのお客さまに安心してご利用いただけるよう、全駅への可動式ホーム柵設置を進めています。2026年3月、谷町線八尾南駅で全134駅への設置が完了いたします。これからもOsaka Metroは、お客さまのために最高の安全・安心の追求を続けてまいります。

ホーム柵についての  
Metro Newsはこちら

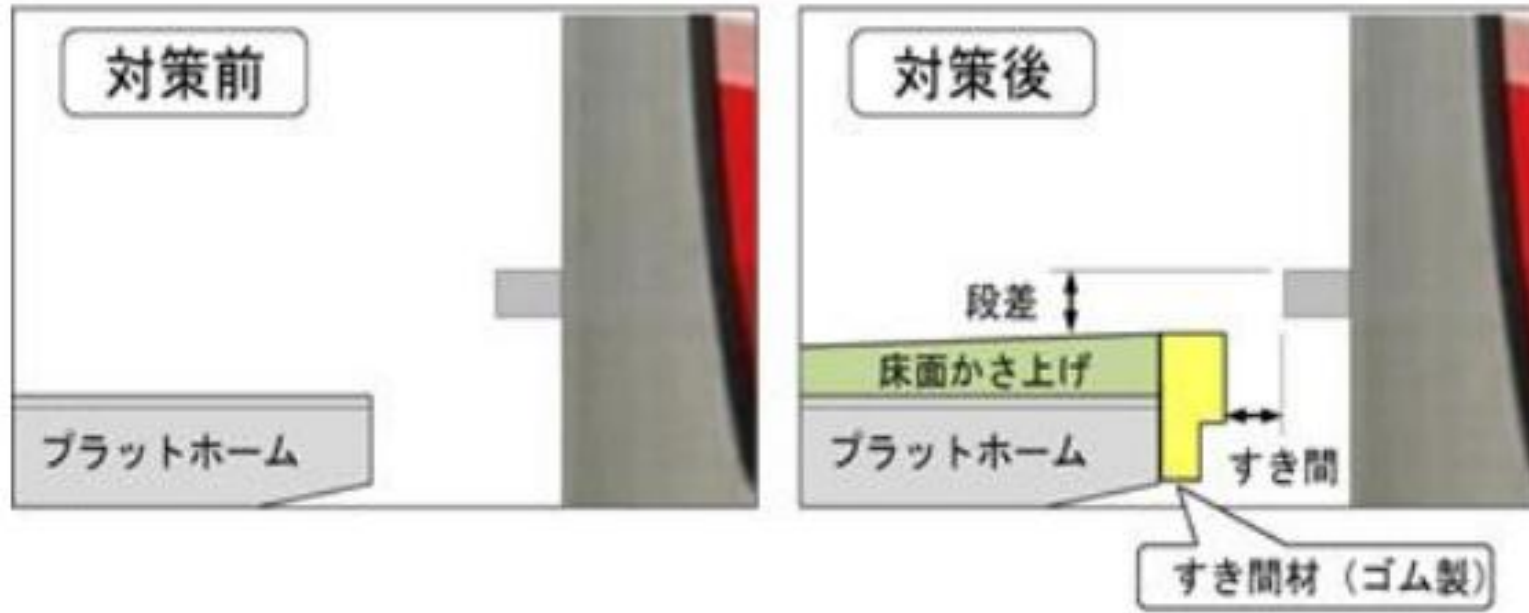


車内での携帯電話のご利用マナーにご協力ください。



整備の完了に伴い、転落・接触事故の件数は2006年度から90パーセント以上減少しています。

# 段差・すき間対策



乗降がスムーズに！



ホームと列車の段差とすき間を解消する  
バリアフリー工事を進めています！

# 鉄道の進化（日本の鉄道交通の進化を牽引）

最新技術を用いて、これまで以上に安全・安心で快適・便利な「誰にとっても使いやすい交通機関の確立」を目指します。  
プロフェッショナル職運輸系はOsaka Metroの顔として、進化する鉄道の最前線に立っていただきます。

## 保守の高度化



## AI見守りサービス



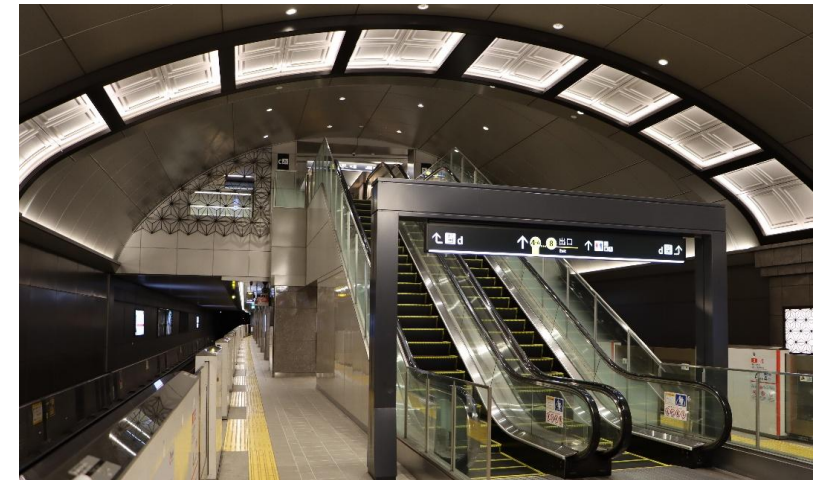
## 顔認証改札でもっと便利に



## 新世代車両で移動を楽しく



## わくわくする地下空間へリニューアル



## アプリひとつですべてが繋がる



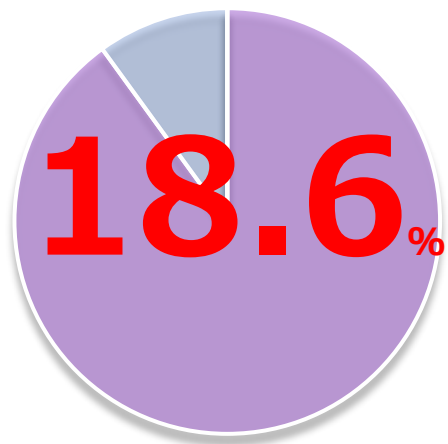
# 03

**長く安心して働くことのできる環境**

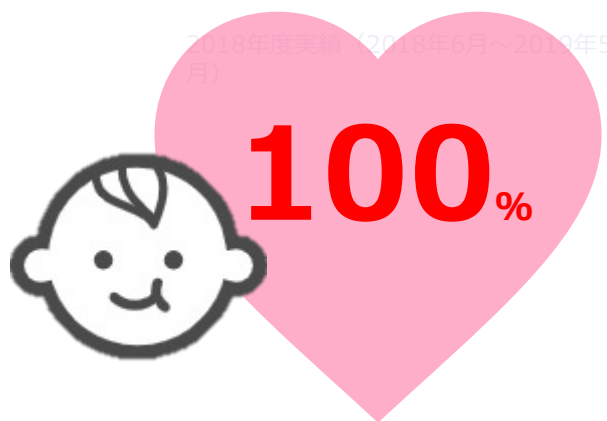
# 数字で見る働きやすさ（2025年度実績）

働く環境の整備や業務効率化、チームで助け合う文化を通じて、仕事とプライベートを両立しながら、安心して長く働ける環境があります。

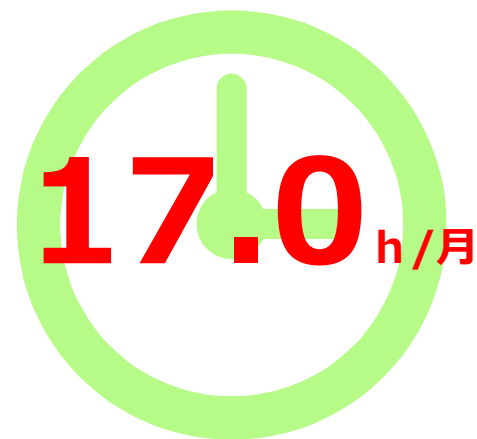
## 有休取得率



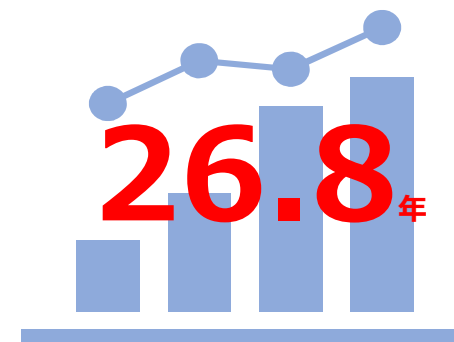
## 産休・育休復職率



## 平均残業時間

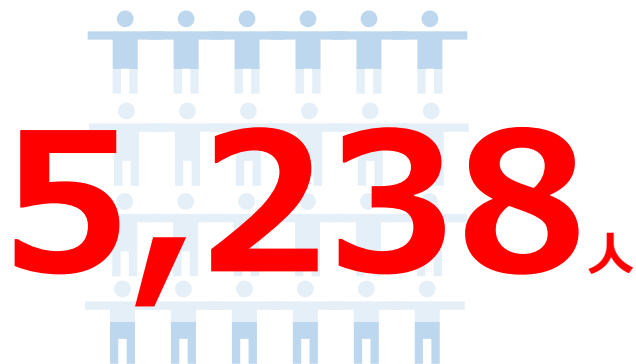


## 平均勤続年数

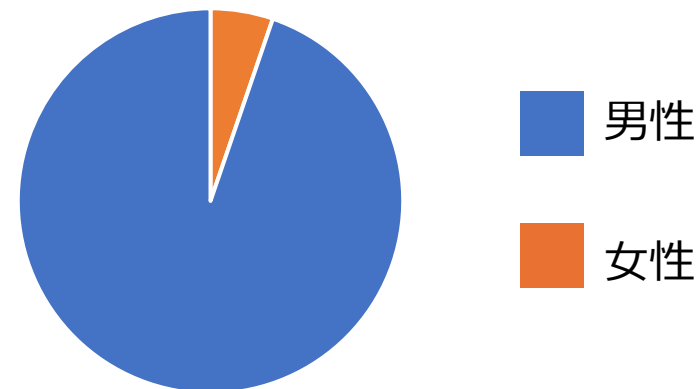


# 数字で見るOsaka Metro社員

Osaka Metro 社員数（2025年3月時点）



男女比（2025年3月時点）



2026年度新入社員（職種内訳）

総合職

25人

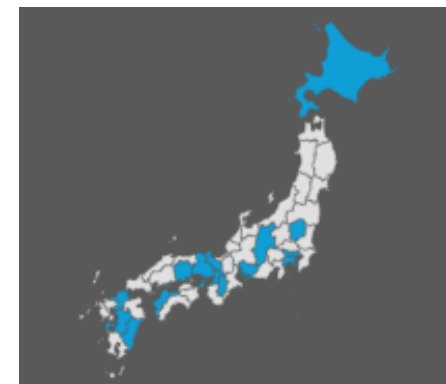
プロフェッショナル職



98人

2026年度新入社員（プロ職休暇中住所）

近畿	86
関東	4
九州	3
中国・四国	2
中部	2
北海道	1



# 初任給

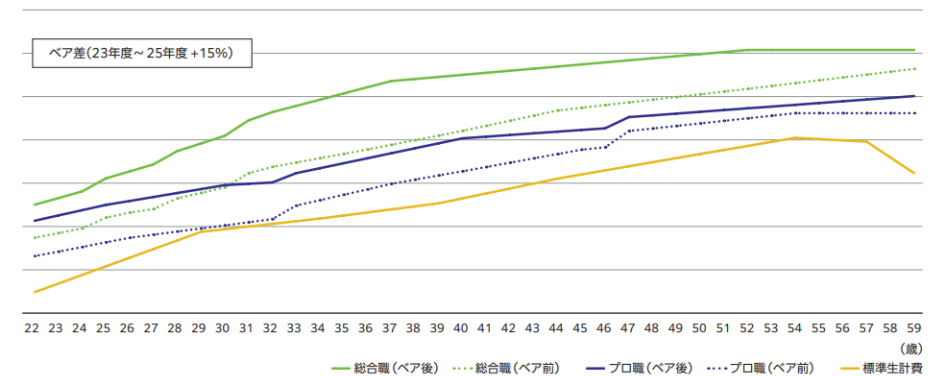
## <プロフェッショナル職>

### ●技術系専門職（2026年4月～）

220,000円 → 234,000円 高校卒

## <ベースアップ>

過去3年間で係長以下の平均年収が67万円アップするなど、  
当社の将来を担う若年層・中堅層を中心とする社員のモチベーション向上  
を目的とした賃金アップに取り組んでいます。



# 社員だから受けられる嬉しいサービス

## 【福利厚生】



### 住宅手当

上限3万円、35歳まで  
住宅あつせんあり



### 優待制度

大阪地下街の対象店舗  
にて社員割引あり



### 家事代行支援

月額1万円まで補助



### クラブ・サークル

全18種類  
社員間で運営



### 社内施設

本社食堂  
多目的ホール



### 福利厚生サービス

年間30,000円分の  
ポイント付与



### 健康支援

インフルエンザワクチン  
がん検診、人間ドック

## 【自己啓発】

## 2026年4月から新たに加わる内容

- ✓ 保育料支援 月額 **10**万円
- ✓ 家事代行支援 月額 **1**万円
- ✓ ベネフィットステーション **3万**ポイント付与
- ✓ 人間ドック **無料**

## 主な支援内容

- ✓ 受験料・テキスト代 上限 **2**万円
- ✓ 資格学校上限 **10**万円
- ✓ **合格祝金**あり
- ✓ マンツーマンオンライン英会話サービス上限 **10**万円

区分	支援対象	支援対象	以下の条件が適用期間内の場合対象	1回の支給 上限※1	利用上限	申請時必要書類
支援金	対象資格に関わる	資格登録・更新費用	支払い日	10万円	1回	対象資格を登録・維持したことが分かる書類、領収書
		・資格試験受験料（講習型以外の試験） ・テキスト（模試（出席率80%以上）を含む）	試験受験日	2万円	2回	資格試験・模試の受験票、領収書、レポート（テキスト） ※テキスト・模試のみの申請は不可
		講習費用 （講習修了で資格を取得できる場合（技能講習や教習所等））	修了日	10万円		講習の受講票、申込書、領収書、レポート、修了証等（出席率80%以上の証明）
	対象資格に関わらない	資格学校・通信教育（出席率80%以上）	修了日	10万円	2回	申込書、領収書、レポート、修了証等（出席率80%以上の証明） ※eラーニングは、申請期間（支払い期間）のうち、毎月の学習履歴、学習の記録をレポートに記載
・外部セミナー ・通信教育 ・eラーニング	修了日					
祝金	合格祝金	受験日または修了日		上限なし	受験票、合格証書	

# 子育て支援制度

## 【法定の制度】

制度	法律で示されている 取得可能期間	Osaka Metroの 取得可能期間
出生時育児休業	産前：6週間 産後：8週間	産前：8週間 産後：8週間
育児休業	1歳まで（最長2歳）	小学校就学の始期に 達するまで
育児短時間勤務	3歳未満まで	子が小学校6年生の 年度末に達するまで
育児のための 深夜勤務・超過 勤務の制限	小学校就学の始期に 達するまで	子が小学校6年生の 年度末に達するまで
育児時間	1歳未満まで 1日1時間まで取得可能	子が小学校6年生の 年度末に達するまで 1日2時間まで取得可能

## 【Osaka Metro独自の制度】

### 育児参加休暇(有給)

配偶者の産前産後を通じて  
16週間の期間に  
**1か月以内**  
**※休暇中の支給賃金は  
100%**

パパも育児参加のため  
お休みできます！

# 入社の手決め手

プロフェッショナル職（技術系）



## 最新技術への挑戦

鉄道技術の最前線で次世代の安全を守る。



## 大阪市内完結

転勤なし。ライフプランの設計がしやすい。



## 充実の人材育成体制

専門資格の取得支援や研修が充実。



## インフラを支える誇り

巨大な大阪地下鉄網の保守。技術者としての成長フィールド。



## 領域を超えた協働

土木×電気×機械×建築。他部署との協働で視野が広がる。

## 先輩社員の声



地元の交通インフラを支え、企業としての安定性もあることからこの会社を選びました。



学生時代にアメリカンフットボールでオフェンスラインを担当しており、線路の保守業務もお客さまからしたら決して目立つことはいませんが、大切な役割というところが似ていると思い親近感が沸き、この仕事をしたいと思いチャレンジしようと決意しました。



私が中学2年生の時、祖母が地下鉄の車内で倒れたのですが、駅スタッフの方が冷静に対応してくれたおかげで一命を取り留めました。

この経験から、大阪市の人々の足として安全・安心に貢献したいと思ったことが、私がここにいる理由です。就職活動をする中で、女性が働き続けられる環境や制度があることも魅力的でした。